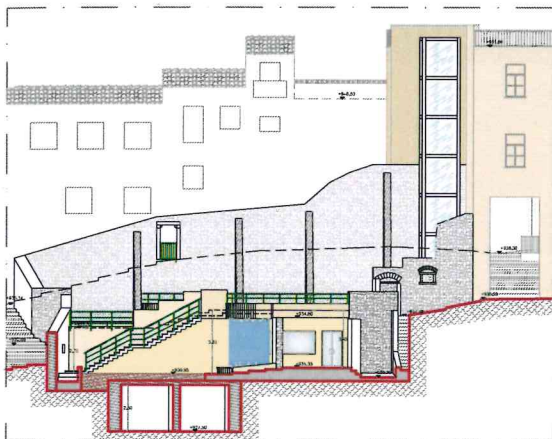


COMUNE DI GANGI

PROVINCIA DI PALERMO



elaborato numero

E.01

oggetto

**PROGETTO PER LA REALIZZAZIONE DEL VERDE PUBBLICO E
FRUIZIONE DELL'AREA NELL'ISOLATO A10 DEL PIANO
PARTICOLAREGGIATO**

fase di progettazione

PROGETTO ESECUTIVO

elaborato

ELENCO PREZZI UNITARI

PROGETTO ARCHITETTONICO

PROGETTO DEL VERDE

PROGETTO STRUTTURALE

PROGETTO IMPIANTISTICO

scala

file

revisioni

data

-

-

aprile 2015

committente

Comune di Gangi

salita municipio

90024 Gangi (Pa)

progettazione

Arch. Maria Antonia Ventimiglia

progettazione e D.L.

Arch. Antonella Callari

Antonella Callari



VISTI e PARERI

Comune di GANGI

Provincia
PALERMO

ELENCO PREZZI

OGGETTO

PROGETTO PER LA FRUIZIONE DELL'ISOLATO A10

COMMITTENTE

COMUNE DI GANGI

N.E.P.	Codice Art.	DESCRIZIONE	Unità Misura	Prezzo Unit
		Voci Finite senza Analisi (Progetto Originario)		
11.1.6.6		<p>Scavo a sezione obbligata, per qualsiasi finalità, per lavori da eseguirsi in ambito urbano, eseguito con mezzo meccanico fino alla profondità di 2,00 m dal piano di sbancamento o, in mancanza di questo dall'orlo medio del cavo, eseguito a sezione uniforme, a gradoni, anche in presenza di acqua con tirante non superiore a 20 cm, alberi e ceppaie di dimensioni inferiori a quelle delle voci 1.6.1 e 1.6.2, escluse le armature di qualsiasi tipo anche a cassa chiusa, occorrenti per le pareti, compresi il paleggio, il sollevamento, il carico, il trasporto delle materie nell'ambito del cantiere fino alla distanza di 1000 m o l'accatastamento delle materie riutilizzabili lungo il bordo del cavo, gli aggettamenti, la regolarizzazione delle pareti e del fondo eseguita con qualsiasi mezzo, compreso l'onere per il prelievo dei campioni (da effettuarsi in contraddittorio tra la D.L. e l'Impresa), il confezionamento dei cubetti questo da compensarsi a parte con il relativo prezzo (capitolo 20), da sottoporre alle prove di schiacciamento ed ogni altro onere per dare l'opera completa a perfetta regola d'arte. Sono esclusi gli accertamenti e le verifiche tecniche obbligatorie previsti dal C.S.A. che, ai sensi del comma 7 dell'art.15 del D.M. n. 145 del 19/04/2000, sono a carico dell'Amministrazione.</p> <p>in rocce lapidee integre con resistenza allo schiacciamento da oltre 75 N/mm2 e fino a 110 N/mm2, ed in rocce lapidee fessurate di qualsiasi resistenza con superfici di discontinuità poste a distanza media l'una dall'altra superiore a 30 cm e fino a 50 cm, attaccabili da idoneo mezzo di escavazione di adeguata potenza non inferiore ai 45 kW. La resistenza allo schiacciamento per le rocce lapidee integre sarà determinata su provini da prelevare in numero non inferiore a 5 provini (da 10x10x10 cm) fino ai primi 300 m3 di materiale e sarà rideterminato con le stesse modalità ogni qualvolta sarà riscontrata variazione delle classi di resistenza.</p> <p>EURO CINQUANTANOVE/60</p>	€/metro cubo	60,16 59,60
21.2.1		<p>Sovrapprezzo agli scavi a sezione obbligata, per ogni metro cubo di scavo eseguito a profondità maggiore di 2,00 m dal piano di sbancamento o, in mancanza di questo, dall'orlo del cavo, e per ogni metro e/o frazione di metro di maggiore profondità.</p> <p>- Per ogni m3 10% del relativo prezzo.</p> <p>EURO DIECI/00</p>	€/%	35,00 10,00
31.3.6		<p>Trasporto di materie provenienti dalle demolizioni di cui alla voce 1.3.1 -1.3.2 -1.3.3 a rifiuto alle discariche del Comune in cui si eseguono i lavori o alla discarica del comprensorio di cui fa parte il Comune medesimo, autorizzate al conferimento di tali rifiuti, per distanze superiori a 5 km, escluso l'eventuale onere di accesso alla discarica da compensarsi a parte.</p> <p>- per ogni m3 vuoto per pieno e per ogni km.</p> <p>EURO ZERO/36</p>	€/metro cubo	0,42 0,36
42.1.5		<p>Muratura di tamponamento in blocchi di laterizio porizzato, ottenuto mediante cottura di un impasto di argilla e sfere di polistirolo espanso, con una percentuale dei fori non superiore al 55 %, una conduttività equivalente del blocco non inferiore a 0,145 W/m2 K, un peso specifico dei blocchi superiore a 700 kg/m3, data in opera con malta cementizia a 400 Kg di cemento tipo 32.5 a qualsiasi altezza o profondità ma non inferiore a 25 cm, compresi i magisteri d'ammorsatura, spigoli e riseghe, la spianatura dei letti, il taglio per la formazione degli squarci negli stipiti dei vani ed ogni altra rientranza e incassatura per la collocazione degli infissi di qualsiasi dimensione, e quanto altro occorre per dare il lavoro compiuto a perfetta regola d'arte, esclusa la formazione di architravi e/o cerchiature.</p> <p>EURO DUECENTOQUARANTADUE/30</p>	€/metro cubo	251,63 242,30
52.1.10.1	2.1.8	<p>Muratura in mattoni pieni e malta confezionata con 400 kg di cemento tipo 32.5 R per m3 di sabbia, ad uno o più fronti, retta o curva a qualsiasi altezza o profondità, di spessore superiore ad una testa, compresi i magisteri di ammorsatura, spigoli, sguinci, parapetti e riseghe, entro e fuori terra, eventuale configurazione a scarpa, e quanto altro occorre per dare il lavoro</p>		

				Pag. 2	
N.E.P.	Codice Art.	DESCRIZIONE	Unità Misura	Prezzo Un	N.E.P.
		compiuto a perfetta regola d'arte, esclusa la formazione di architravi e/o cerchiature. per le province di AG-CL-CT-EN-PA-RG-SR-TP. EURO QUATTROCENTOQUARANTASETTE/40	€/metro cubo	432,65 447	11
62.2.1.1		Tramezzi con laterizi forati e malta cementizia a 300 kg di cemento per m3 di sabbia, compreso l'onere per la formazione degli architravi per i vani porta e quanto altro occorre per dare il lavoro finito a perfetta regola d'arte. spessore di 8 cm per le province di AG-CL-CT-EN-PA-RG-SR-TP. EURO VENTISEI/60	€/metro quadrato	30,08 26	12
73.1.1.2		Conglomerato cementizio per strutture non armate o debolmente armate, compreso la preparazione dei cubetti, il conferimento in laboratorio per le prove dei materiali (queste ultime a carico dell'Amministrazione), la vibratura dei getti, la lisciatura delle facce apparenti con malta di cemento puro ed ogni altro onere occorrente per dare il conglomerato in sito ed il lavoro eseguito a perfetta regola d'arte, esclusa l'eventuale aggiunta di altri additivi, da computarsi ove necessari ed escluse le casseforme e le barre di armatura. per opere in fondazione con C 12/15. EURO CENTOVENTIQUATTRO/00	€/metro cubo	126,92 124	13
83.1.3.3		Conglomerato cementizio per strutture in cemento armato in ambiente debolmente aggressivo classe d'esposizione XC3, XD1, XA1, (UNI 11104), in ambiente moderatamente aggressivo classe d'esposizione XC4, XD2, XS1, XA2, (UNI 11104), in ambiente aggressivo senza gelo (anche marino) classe d'esposizione XC4, XD2, XS1, XA2 (UNI 11104); classe di consistenza S4 oppure S5, compreso la preparazione dei cubetti, il conferimento in laboratorio per le prove dei materiali (queste ultime a carico dell'Amministrazione), la vibratura dei getti, la lisciatura delle facce apparenti con malta di cemento puro ed ogni altro onere occorrente per dare il conglomerato in sito ed il lavoro eseguito a perfetta regola d'arte, esclusa l'eventuale aggiunta di altri additivi, da computarsi ove necessari ed escluse le casseforme e le barre di armatura. - Per opere in fondazione per lavori edili : C 32/40. EURO CENTOSESANTADUE/00	€/metro cubo	161,90 162	14
93.1.3.11		Conglomerato cementizio per strutture in cemento armato in ambiente debolmente aggressivo classe d'esposizione XC3, XD1, XA1, (UNI 11104), in ambiente moderatamente aggressivo classe d'esposizione XC4, XD2, XS1, XA2, (UNI 11104), in ambiente aggressivo senza gelo (anche marino) classe d'esposizione XC4, XD2, XS1, XA2 (UNI 11104); classe di consistenza S4 oppure S5, compreso la preparazione dei cubetti, il conferimento in laboratorio per le prove dei materiali (queste ultime a carico dell'Amministrazione), la vibratura dei getti, la lisciatura delle facce apparenti con malta di cemento puro ed ogni altro onere occorrente per dare il conglomerato in sito ed il lavoro eseguito a perfetta regola d'arte, esclusa l'eventuale aggiunta di altri additivi, da computarsi ove necessari ed escluse le casseforme e le barre di armatura. - Per opere in elevazione per lavori edili: C 32/40. EURO CENTOSETTANTADUE/70	€/metro cubo	173,11 172	15
103.2.1.1		Acciaio in barre a aderenza migliorata Classi B450 C o B450 A controllato in stabilimento, in barre di qualsiasi diametro, per lavori in cemento armato, dato in opera compreso l'onere delle piegature, il filo della legatura, le eventuali saldature per giunzioni, lo sfrido e tutto quanto altro occorre per dare il lavoro eseguito a perfetta regola d'arte, compreso l'onere per la formazione dei provini ed il conferimento in laboratorio per le prove dei materiali (queste ultime a carico dell'Amministrazione): per strutture in cemento armato intelaiate. EURO UNO/90	€/chilogrammo	2,02	

Pag. 3		Pag. 3		
N.E.P.	Codice Art.	DESCRIZIONE	Unità Misura	Prezzo Unit
113.2.1.2		Acciaio in barre a aderenza migliorata Classi B450 C o B450 A controllato in stabilimento, in barre di qualsiasi diametro, per lavori in cemento armato, dato in opera compreso l'onere delle piegature, il filo della legatura, le eventuali saldature per giunzioni, lo sfrido e tutto quanto altro occorre per dare il lavoro eseguito a perfetta regola d'arte, compreso l'onere per la formazione dei provini ed il conferimento in laboratorio per le prove dei materiali (queste ultime a carico dell'Amministrazione): per strutture in cemento armato escluse quelle intelaiate. EURO UNO/64	€/chilogrammo	1,83 1,64
123.2.2		Casseforme per strutture intelaiate in cemento armato, di qualsiasi forma e dimensione escluse le strutture speciali, comprese le armature di sostegno e di controventatura, compreso altresì ogni onere per la chiodatura, il disarmo, la pulitura, l'accatastamento del materiale, il tutto eseguito a regola d'arte, misurate per la superficie dei casseri a contatto dei conglomerati. EURO TRENTA/80	€/metro quadrato	30,92 30,80
133.2.3		Casseforme per getti di conglomerati semplici o armati, di qualsiasi forma e dimensione, escluse le strutture intelaiate in cemento armato e le strutture speciali, realizzate con legname o con pannelli di lamiera monolitica d'acciaio rinforzati, di idoneo spessore, compresi piantane (o travi), morsetti a ganascia, morsetti tendifilo e tenditori, cunei bloccaggio, compreso altresì ogni altro onere e magistero per controventatura, disarmo, pulitura e accatastamento del materiale, il tutto eseguito a perfetta regola d'arte, misurate per la superficie dei casseri a contatto dei conglomerati. EURO DICIANNOVE/70	€/metro quadrato	23,46 19,70
143.2.4		Fornitura e collocazione di rete d'acciaio elettrosaldato a fili nervati ad aderenza migliorata Classi B450 C o B450 A controllato in stabilimento, con diametro non superiore a 8 mm, di caratteristiche conformi alle norme tecniche vigenti, comprese le saldature ed il posizionamento in opera, gli eventuali tagli a misura, legature di filo di ferro, i distanziatori, gli sfridi, eventuali sovrapposizioni anche se non prescritte nei disegni esecutivi, compreso l'onere per la formazione dei provini ed il conferimento in laboratorio per le prove dei materiali previste dalle norme vigenti in materia (queste ultime a carico dell'Amministrazione). EURO DUE/04	€/chilogrammo	2,47 2,04
153.7.4		Fornitura e posa in opera a pennello, su superfici bagnate a rifiuto con la capillarità aperta, di boiaccia di cemento di colore grigio a forte penetrazione capillare, per l'impermeabilizzazione strutturale per cristallizzazione con protezione chimica integrale del calcestruzzo e delle armature, detto materiale composto da cemento, quarzo e speciali additivi chimici, deve generare all'interno dei pori e della capillarità del getto, una formazione cristallina molecolare di idrato di silicato di calcio, non solubile, delle molecole d'acqua presenti, penetrando fin dove è presente l'umidità, anche fino ad un metro in funzione della qualità del calcestruzzo e del tempo, creando una barriera all'acqua ed ai contaminanti nell'intervallo da pH 3 ÷ pH 11, anche in presenza di pressioni idrostatiche negative fino a 16 bar. Il materiale penetrato oltre ad aumentare la resistenza a compressione del calcestruzzo mantenendo la sua permeabilità al vapore deve essere in grado di sigillare, in presenza d'acqua, eventuali fessure dello spessore fino a 0,4 mm, deve inoltre risultare compatibile per il contatto con l'acqua potabile, penetrando in profondità e diventando parte integrante della struttura non necessita di protezioni meccaniche superficiali. Il materiale dovrà essere miscelato meccanicamente per tre minuti con acqua potabile in ragione di tre parti in volume di polvere ed una d'acqua, steso in una mano a pennello, in quantità complessiva pari a 1,0 kg/m2, con esclusione della preparazione del supporto per l'apertura della capillarità che potrà eseguirsi tramite idropulitrice, idrosabbatrice o scarificatrice in funzione delle caratteristiche della superficie da trattare che dovranno essere bagnate a rifiuto, le superfici impermeabilizzate, come per tutti i materiali cementizi, a trattamento indurito dovranno essere idratate e protette per almeno 5 giorni sia contro		

			Pag. 4	
N.E.P.	Codice Art.	DESCRIZIONE	Unità Misura	Prezzo U
		l'essiccazione rapida che il dilavamento dovuto alle piogge, restano esclusi eventuali ponteggi e ripristini dei difetti del calcestruzzo, come nidi di ghiaia, ferri passanti, riprese di getto ecc. da compensare a parte, compreso ogni altro onere occorrente per dare il prodotto in opera a perfetta regola d'arte. EURO DICHIOTTO/60	€/metro quadrato	18,20
165.8		Pavimento in piastrelle di Klinker ceramico in monocottura, non assorbente, non gelivo, di 1a scelta, con superficie smaltata, in opera con collanti o malta cementizia dosata in parti uguali di cemento e sabbia e/o spianata di malta fine tirata a regola escluso il sottofondo, compreso la boiaccatura con prodotto speciale per la stuccatura e la sigillatura. EURO QUARANTANOVE/90	€/metro quadrato	49
175.12.1	5.1.12.1	Massetto di sottofondo per pavimentazioni in conglomerato cementizio per strutture non armate o debolmente armate, in ambiente secco classe d'esposizione X0 (UNI 11104), in ambiente umido senza gelo classe d'esposizione XC1, XC2 (UNI 11104), classe di consistenza S4 oppure S5, di classe C 16/20; di spessore variabile da 4 cm a 6 cm, dato in opera a qualsiasi altezza, compreso additivi aeranti, il tiro in alto, il carico, il trasporto, lo scarico, la stesa e la livellatura nonché ogni onere e magistero per dare l'opera finita a perfetta regola d'arte. collocato all'interno degli edifici. EURO DICIASSETTE/80	€/metro quadrato	17,83
185.14.2	5.1.12.2	Fornitura e collocazione di pavimento in cotto siciliano prodotto in stabilimento, delle dimensioni a scelta della D.L., in opera in conformità ai disegni di progetto, con collanti o malta di cemento dosata a 250 kg e boiaccia, compreso il livellamento del sottofondo con strato di sabbia asciutta per uno spessore di 2 cm, la colatura del cemento colorato e quanto altro occorrente per dare l'opera finita a perfetta regola d'arte. EURO SETTANTACINQUE/90	€/metro quadrato	78,66
195.15.2	5.1.13	Fornitura e posa in opera di piastrelle di ceramica di 1ª scelta classificabili nel Gruppo B1 conformemente alla norma UNI EN 87 e rispondente a tutti i requisiti richiesti dalla norma UNI EN 176, con smaltatura totalmente inassorbente e priva d'impurità di spessore non inferiore a 0,8 mm e di colore a scelta della direzione lavori. Le piastrelle devono avere una resistenza a flessione non inferiore a 27 N/mm2, assorbimento d'acqua non superiore al 3%, classe PEI 5, resistenza all'abrasione non superiore a 205 mm3, durezza superficiale non inferiore a 5 Mohs, resistenza allo scivolamento da R9 a R11 (secondo la normativa DIN 51130). E' compresa nel prezzo la messa in opera con adeguato adesivo o malta cementizia per piastrelle ceramiche, la sigillatura dei giunti, nonché ogni altro onere e magistero per dare l'opera finita a perfetta regola d'arte, ad esclusione del solo massetto di sottofondo da compensarsi a parte. Le caratteristiche tecniche debbono essere accertate e documentate dalla D.L. per piastrelle di 30 x 30 cm con spessore 8÷10 mm. EURO CINQUANTAQUATTRO/90	€/metro quadrato	48,57
205.18.3	5.1.13.1	Pavimentazioni con elementi di marmo da taglio di 1a scelta del tipo Botticino, perlato di Sicilia proveniente da cave siciliane, dello spessore di 20 mm, compreso nel prezzo la posa in opera con collanti o malta bastarda la boiaccatura di cemento, tagli, sfridi, l'arrotatura ed ogni altro onere per dare l'opera finita a perfetta regola d'arte; escluso il massetto di sottofondo, la levigatura e la lucidatura a piombo da compensarsi a parte. con elementi di dimensioni 30x60 cm. EURO SESSANTASEI/90	€/metro quadrato	64,23
215.19.1	5.2.6.1	Fornitura e posa in opera di zocchetto in marmo lucidato del tipo Botticino, perlato di Sicilia, proveniente da cave siciliane, dello spessore di 20 mm, di ottima qualità, posto in opera con collanti o malta bastarda compresa la boiaccatura di cemento, tagli, sfridi ed ogni altro onere per dare l'opera finita		

Pag. 4				Pag. 5	
Prezzo Unit	N.E.P.	Codice Art.	DESCRIZIONE	Unità Misura	Prezzo Unit
8,20	18	225.14	a perfetta regola d'arte. con elementi di altezza 8 cm. EURO TREDICI/00	€/metro	16,05 13,00
49	49	235.20	Levigatura con mezzo meccanico di pavimenti in opera già arrotati in marmette di cemento, marmi ecc., esclusi pavimenti con granuli di quarzo, compresa la pulitura finale. EURO DODICI/80	€/metro quadrato	12,27 12,80
49	49	235.21	Lucidatura a piombo di pavimenti già arrotati eseguita con mezzo meccanico, compresa pulitura finale ed ogni altro onere e magistero per dare il lavoro completo a perfetta regola d'arte. EURO TREDICI/20	€/metro quadrato	13,83 13,20
7,83	47	246.4.2.3	Fornitura e posa in opera di telaio e chiusino in ghisa a grafite sferoidale, conforme alle norme UNI EN 124 e recante la marcatura prevista dalla citata norma carico di rottura, marchiata a rilievo con: norme di riferimento, classe di resistenza, marchio fabbricante e sigla dell'ente di certificazione; rivestito con vernice bituminosa, munito di relativa guarnizione di tenuta in elastomero ad alta resistenza, compreso le opere murarie ed ogni altro onere per dare l'opera finita a regola d'arte. classe D 400 (carico di rottura 400 kN). EURO TRE/62	€/chilogrammo	4,14 3,62
8,66	75	257.1.2	Fornitura di opere in ferro in profilati pieni di qualsiasi tipo e dimensione o lamiere, composti a semplice disegno geometrico, completi di ogni accessorio, cerniere, zanche ecc. e comprese le saldature e relative molature, tagli, sfridi ed ogni altro onere. EURO TRE/09	€/chilogrammo	3,02 3,09
8,57	54	267.1.4	Fornitura e posa in opere di opere in acciaio INOX tipo AISI 316 di qualsiasi sezione e forma, composti completi di ogni accessorio, cerniere, zanche, ecc. comprese le saldature e relative molature, tagli, sfridi ed ogni altro onere, comprese opere provvisionali occorrenti, opere murarie e quanto altro occorre per dare il lavoro completo a perfetta regola d'arte. EURO TREDICI/90	€/chilogrammo	12,88 13,90
4,23	60	277.2.4.1	Fornitura a piè d'opera di carpenteria metallica pesante, esclusi impalcati da ponte, costituita da profili aperti laminati a caldo tipo HE, IPE, UNP, angolari, piatti, oltre mm 160, realizzata in stabilimento secondo i disegni esecutivi di progetto e pronta per l'assemblaggio, in opera tramite giunti bullonati o saldati, compresi i bulloni a media ed alta resistenza classe 8.8, completa di forature, saldature con elettrodi omologati, piegature e quanto altro necessario per la realizzazione dei singoli elementi, il trasporto ed il tiro in alto. Sono esclusi gli accertamenti e le verifiche tecniche obbligatorie previste dal C.S.A. che ai sensi del comma 7 dell'art. 15 del D.M. n. 145 del 19 aprile 2000, sono a carico dell'Amministrazione; il trattamento anticorrosivo, l'assemblaggio ed il montaggio in opera. In acciaio S235J o S275J. EURO TRE/25	€/chilogrammo	3,48 3,25
4,23	60	287.2.6	Montaggio in opera di carpenteria metallica, di cui agli articoli precedenti fino ad altezza di m 12,00, compreso l'onere dei mezzi di sollevamento, i presidi provvisori, l'ancoraggio degli elementi alle fondazioni mediante tirafondi ed il successivo inghisaggio delle piastre di base con malta espansiva, compreso serraggio dei bulloni con chiave dinamometrica, secondo le indicazioni di progetto, comprese eventuali saldature in opera da effettuare con elettrodi omologati. Sono esclusi gli accertamenti e le verifiche tecniche obbligatorie previste ai sensi del comma 7 dell'art. 15 del D.M. n. 145 del 19 aprile 2000, a carico dell'Amministrazione, il trattamento anticorrosivo. EURO UNO/84	€/chilogrammo	1,75 1,84

		Pag. 6			
N.E.P.	Codice Art.	DESCRIZIONE	Unità Misura	Prezzo U	N.E.P. Co
29	7.2.12	Fornitura e posa in opera di vernice intumescente a solvente per protezione da carico d'incendio di strutture in acciaio, nuove o vecchie, zincate o non zincate, calcolato con le modalità previste dalla circolare del Ministero degli Interni n. 91/61. Il trattamento antincendio dovrà essere eseguito mediante applicazione a spruzzo, a pennello o con pompa airless, dato in opera a qualsiasi altezza, sia in verticale che in orizzontale e/o con qualsiasi inclinazione. Prima di procedere all'applicazione del rivestimento intumescente, il supporto dovrà essere accuratamente pulito al fine di eliminare tracce di unto o grasso. La preparazione preventiva delle strutture varierà a seconda del tipo di supporto da trattare e, più precisamente: le strutture in acciaio nuove o vecchie non zincate dovranno essere preventivamente sabbiare con grado SA 2 + 1/2 (metallo quasi bianco) e protette con mano di fondo anticorrosivo a rapida essiccazione; le strutture in acciaio nuove o vecchie zincate, andranno preventivamente trattate con mano di primer di attacco di fondo compatibile con la vernice intumescente impiegata. Lo spessore della protezione antincendio per conseguire il valore di resistenza al fuoco richiesto (R30, R45, R60, R90, R120) sarà determinato in conformità alle certificazioni rilasciate da laboratori autorizzati dal Ministero degli Interni e/o attraverso calcoli analitici redatti da tecnici competenti abilitati. Nel prezzo è compreso il tiro in alto dei materiali, ed ogni altro onere per dare il lavoro completo e finito a perfetta regola d'arte. Sono esclusi la sabbiatura, il trattamento anticorrosivo ed il primer d'attacco. - misurato.			338.3.
		EURO VENTISETTE/20	€/metro quadrato	88,60	348.3
30	7.2.15.1	Trattamento di strutture in acciaio vecchie o nuove zincate (preventivamente sgrassate) con primer d'attacco bicomponente dato in opera a spruzzo o con pennello, a qualsiasi altezza, sia in verticale che in orizzontale e/o con qualsiasi inclinazione. Nel prezzo è compreso il tiro in alto dei materiali occorrenti, ed ogni altro onere per dare il lavoro completo e finito a perfetta regola d'arte. - per ogni metro quadrato di sviluppo di superficie effettivamente trattata.			
		EURO UNDICI/90	€/metro quadrato	12,57	
31	7.2.16.1	Zincatura di opere in ferro di qualsiasi tipo e dimensioni con trattamento a caldo mediante immersione in vasche contenenti zinco fuso alla temperatura di 450°C previa preparazione delle superfici mediante decapaggio, sciacquatura, ecc. per carpenteria pesante			
		EURO ZERO/71	€/chilogrammo	0,76	
32	8.3.1.4	Fornitura e posa in opera di serramenti in legno douglas per finestre e portefinestre, a vetri, ad una o più ante o a vasistas, costituiti da telaio maestro fisso murato a cemento con sei robuste grappe di ferro su muratura di qualsiasi tipo e di qualsiasi spessore o con contro telaio in abete, e telaio mobile. ancorato al telaio fisso con cerniere del tipo pesante in numero di due per ciascuna anta mobile di finestra ed in numero di tre per ciascuna anta mobile di portafinestra. Il serramento dovrà garantire le seguenti prestazioni: classe di permeabilità all'aria 4 (UNI EN 12207); classe di tenuta all'acqua 9A (UNI EN 12208); classe di resistenza al vento 5 (UNI EN 12210); trasmittanza termica complessiva U, calcolata secondo il procedimento previsto dalla norma UNI EN 10077-1 non superiore ai valori limite imposti per zona climatica secondo quanto indicato nei D.Lgs. 192/05 e s.m.i; marcatura CE secondo UNI EN 14351-1. Inoltre dovrà garantire un isolamento acustico secondo quanto indicato dal D.P.C.M. pubblicato in G.U. del 22/12/97. Sono compresi e compensati nel prezzo: lo scacciacqua applicato ad incastro a coda di rondine e munito di gocciolatoio, la battentatura (a profilo curvo e a squadra) doppia per i lati verticali e semplice per i lati orizzontali, la battentatura o la guida a canaletto nei riquadri interni per il fissaggio del vetro, i listelli copri filo opportunamente sagomati, cremonesi per chiusura con nasello a richiamo e maniglia in ottone pesante con bacchette incorporate nel legno per le parti a vasistas, asta di			358.3
					368.
					379.

Pag. 6			Pag. 7		
Prezzo	N.E.P.	Codice Art.	DESCRIZIONE	Unità Misura	Prezzo Unit
			manovra con maniglia e compassi in ottone ed eventuale guarnizione in gomma resistente all'invecchiamento ed ai raggi UV per la tenuta termoacustica, nonché la verniciatura con due mani di vernice trasparente, previa mano di antitarmico ed ogni altro onere ed accessorio per dare l'opera completa a perfetta regola d'arte, inclusi i vetri. - Superficie minima di misurazione: 0,9 m². Con trasmittanza termica complessiva non superiore a 1,4 W/(m²/K) -Sezione 80 mm. EURO CINQUECENTOVENTITRE/70	€/metro quadrato	524,24 523,70
	338.3.3.1		Fornitura e posa in opera di contro sportelli o scuretti, con marcatura CE secondo UNI EN 13659 riguardanti i requisiti prestazionali e oscuranti, costituiti da telaio di 6x2,5 cm scorniciati sulla faccia esterna e smussati su quella interna, con specchiature cieche in due o più riquadri di compensato dello spessore di 6 mm, comprese le ferramenta di sospensione e di chiusura e la verniciatura con due mani di vernice trasparente previa mano di antitarmico, nonché ogni altro onere ed accessorio per dare l'opera completa a perfetta regola d'arte. - Superficie minima di misurazione m2 1,20 cadauno. in douglas. EURO DUECENTOTRENTAQUATTRO/60	€/metro quadrato	239,45 234,60
8,60	348.3.7		Fornitura e collocazione di portone esterno in legno castagno stagionato ad una o due ante, eseguito in conformità ai disegni o ai tipi esistenti, spessore finito non inferiore a 80 mm, del tipo massiccio completo di telaio dello stesso legno castagno, ammortato alla muratura con "scironi" all'antica in numero non inferiore a quattro per ogni "paranta", incernierato con il sistema antico "a cerniere", avvitate alla "paranta" in numero non inferiore a sei per ogni paranta. Dovranno essere garantite le seguenti prestazioni: classe di permeabilità all'aria 2 (UNI EN 12207); classe di tenuta all'acqua 4A (UNI EN 12208); classe di resistenza al vento 2 (UNI EN 12210); trasmittanza termica complessiva U, calcolata secondo il procedimento previsto dalla norma UNI EN 10077-1 non superiore ai valori limite imposti per zona climatica secondo quanto indicato nei D.Lgs. 192/05 e s.m.i e comunque compresa fra 1,2 e 1,7 W/(m2 K); marcatura CE secondo UNI EN 14351-1, abbattimento acustico secondo quanto indicato dal D.P.C.M.pubblicato in G.U. del 22/12/97. Completo di saliscendi all'antica e chiusura con serratura anch'essa all'antica con "chiave" e quanto altro occorrente, in opera compresi i lavori di falegnameria e murari. EURO MILLECINQUANTA/00	€/metro quadrato	1.020,14 1.050,00
1,57	358.3.8		Fornitura e collocazione di porta interna cieca o con riquadri a vetri, ad uno o due battenti, costituita da telaio maestro in mogano di sezione minima 9x4 cm fissato con viti in ottone al contro-telaio in abete dello spessore di 2,5 cm, ancorato con zanche alle murature, parti mobili con intelaiature di abete della sezione minima di 6x4 cm, struttura cellulare con listelli di abete formanti riquadri con lato non superiore a 8 cm, rivestita sulle due facce mediante fogli di compensato di mogano dello spessore non inferiore a 4 mm, il tutto in opera con listelli copri filo e completa di tre cerniere in ottone di lunghezza non inferiore a 8 cm, compreso vetro stampato, se prescritto, idonea serratura ad incasso con chiave, accessori, maniglie di ottone compresa ferramenta di trattenuta, opere murarie, lucidatura delle parti in vista ed ogni altro onere per dare l'infisso in opera a perfetta regola d'arte. EURO DUECENTOCINQUANTAUNO/90	€/metro quadrato	247,06 251,90
76	368.4.5		Sovrapprezzo agli artt. 8.1.3, 8.1.4, 8.1.5, 8.1.6, 8.1.8, 8.1.9, 8.1.12, 8.1.13, 8.1.14, 8.1.15, 8.2.1, 8.2.2, 8.2.3, 8.2.4, 8.2.5, 8.2.6, 8.2.7, 8.2.8, 8.2.9, 8.2.10, 8.3.1, 8.3.2, per la fornitura e collocazione di vetro stratificato di sicurezza in sostituzione del vetro camera a singola lastra, e rispondente alle caratteristiche di trasmittanza termica richieste nella voce specifica. EURO TRENTAUNO/90	€/metro quadrato	41,26 31,90
	379.1.1		Intonaco civile per interni dello spessore complessivo non superiore a 2,5		

N.E.P.	Codice Art.	DESCRIZIONE	Unità Misura	Prezzo	Pag.
		cm, costituito da un primo strato di rinzafo, da un secondo strato sestato e traversato con malta bastarda dosata con 150÷200 kg di cemento e 200 kg di calce grassa per ogni metro cubo di sabbia, il tutto dato su pareti verticali od orizzontali, compreso l'onere per spigoli e angoli, ed ogni altro onere e magistero per dare il lavoro finito a perfetta regola d'arte. EURO VENTI/10	€/metro quadrato	20,94	
389.1.4		Strato di finitura per interni su superfici già intonacate con tonachina premiscelata a base di calce idrata ed inerti selezionati (diametro massimo dell'inerte 0,6 mm), dato su pareti verticali od orizzontali, compreso l'onere per spigoli, angoli, ed ogni altro onere e magistero per dare il lavoro finito a perfetta regola d'arte. EURO DODICI/60	€/metro quadrato	12,32	
399.1.7		Intonaco civile per esterni dello spessore complessivo non superiore a 2,5 cm, costituito da un primo strato di rinzafo e da un secondo strato sestato e traversato con malta bastarda additivata con idrofugo, dosata con 150 ÷ 200 kg. di cemento e 200 kg di calce grassa per ogni metro cubo di sabbia, il tutto dato su pareti verticali od orizzontali, compreso l'onere per spigoli e angoli, ed ogni altro onere e magistero per dare il lavoro finito a perfetta regola d'arte. EURO VENTIQUEATTRO/90	€/metro quadrato	24,02	
409.1.9.1		Strato di finitura per esterni su superfici già intonacate con tonachina tipo Li Vigni Terranova e simili, dato su pareti verticali od orizzontali, compreso l'onere per spigoli e angoli, ed ogni altro onere e magistero per dare il lavoro finito a perfetta regola d'arte. nei colori bianco e tenui; EURO DICIANNOVE/00	€/metro quadrato	18,62	
41	10.1.9	Formazione di bisellatura fino a 10 mm eseguita a macchina su lastre di marmo di ottima qualità dello spessore di 2 o 3 cm, di cui agli artt. 10.1 - 10.2 - 10.3 - 10.4, compresi pulitura ed ogni altro onere e magistero per dare l'opera completa a perfetta regola d'arte. EURO DUE/30	€/metro quadrato	3,76	
42	10.1.10	Formazione di gocciolatoio eseguito a macchina su lastre di marmo di ottima qualità dello spessore di 2 o 3 cm, di cui agli artt. 10.1 - 10.2 - 10.3 - 10.4, avente sezione retta non inferiore a 5x5 mm, compresa pulitura ed ogni altro onere e magistero per dare l'opera completa a perfetta regola d'arte. EURO DUE/47	€/metro quadrato	3,13	
43	11.1.1	Tinteggiatura per interni con pittura lavabile di resina vinilacrilica emulsionabile (idropittura), con elevato potere coprente. Data in opera su superfici orizzontali o verticali, rette o curve, applicata a pennello o a rullo in due mani, previa pulitura, spolveratura e successivo trattamento delle superfici con idoneo fondo isolante e quanto altro occorre per dare il lavoro compiuto a perfetta regola d'arte Al EURO CINQUE/48	€/metro quadrato	4,99	
44	11.2.1	Tinteggiatura per esterni con pittura a base di silicati di potassio, di elevata permeabilità al vapore acqueo e resistenza agli agenti atmosferici, a superficie opaca. Data in opera su superfici orizzontali o verticali, rette o curve, applicata a pennello o a rullo in due mani, previa pulitura, spolveratura e successivo trattamento delle superfici con idoneo fondo isolante e quanto altro occorre per dare il lavoro compiuto a perfetta regola d'arte EURO UNDICI/10	€/metro quadrato	7,52	
45	11.3.1	Verniciatura di cancellate, ringhiere e simili, con mano di antiruggine e due			

Pag. 8		Pag. 9			
rezzo	N.E.P.	Codice Art.	DESCRIZIONE	Unità Misura	Prezzo Unit
2,94			mani di colori ad olio o smalto. Data in opera su superfici orizzontali o verticali, rette o curve, applicata a pennello o a rullo in due mani, previa pulitura, scartavetratura delle superfici e quanto altro occorre per dare il lavoro compiuto a perfetta regola d'arte. EURO VENTIDUE/80	€/metro quadrato	15,15 22,80
2,32		4612.2.4.1 12.6.4.1	Fornitura e posa in opera di pannello isolante composto da fibre di legno pressate, certificato ecobiocompatibile, conforme alla norma UNI EN 13171:2009, per isolamento tetti, pavimenti e pareti, ecc., compreso gli accessori, il tiro in alto, giunzioni, sfridi ed ogni altro onere e magistero per dare l'opera completa a perfetta regola d'arte. Le caratteristiche tecniche dei materiali con cui sono realizzati i pannelli dovranno essere le seguenti: densità $\rho = 160 \text{ kg/m}^3$, conducibilità termica dichiarata: $\lambda_d = 0,040 \text{ W/m}^\circ\text{K}$ (UNI EN 12939); calore specifico $c = 2,1 \text{ kJ/kg}^\circ\text{K}$, fattore di resistenza alla diffusione del vapor d'acqua $\mu=5$ (UNI EN 12086); sollecitazione a compressione al 10% di deformazione: 50 kPa, classificazione Euroclasse E (EN 13501-1) di reazione al fuoco, il tutto compreso gli accessori, il tiro in alto, giunzioni, sfridi ed ogni altro onere e magistero per dare l'opera completa a perfetta regola d'arte: Spessore 20 mm. EURO SEDICI/60	€/metro quadrato	23,54 16,60
4,02		4712.7.1.1 AP	Fornitura e posa in opera di controsoffitti realizzati con pannelli con finitura a vista nel colore naturale di produzione, fonoassorbenti, traspiranti e resistenti al fuoco, certificati ecobiocompatibili, in lana di legno sottile di abete rosso proveniente da foreste certificate sostenibili, mineralizzata e legata con cemento Portland bianco ad alta resistenza, conformi alla norma UNI EN 13168; i pannelli saranno posti in opera su apposita struttura in alluminio preverniciato con profili a T (rovescia), il tutto compreso pendini, accessori, il tiro in alto, le opere murarie, l'incidenza dei ponti di servizio posti fino ad una altezza di 3,50 ml ed ogni altro onere e magistero per dare l'opera completa a perfetta regola d'arte. Le caratteristiche tecniche dei materiali con cui sono realizzati i pannelli dovranno essere le seguenti: densità $\rho = 340 - 550 \text{ kg/m}^3$; conducibilità termica $\lambda = 0,07 \text{ W/m}^2\text{K}$ (UNI EN 12939); calore specifico $c = 2,1 \text{ kJ/kg}^\circ\text{K}$, fattore di resistenza alla diffusione del vapor d'acqua $\mu=5$ (UNI EN 12086); sollecitazione a compressione al 10% di deformazione $s_{10} = 200 \text{ }^\circ\text{KPa}$; classificato di Euroclasse B -s1, d0 di reazione al fuoco, il tutto compreso gli accessori, il tiro in alto, giunzioni, sfridi ed ogni altro onere e magistero per dare l'opera completa a perfetta regola d'arte: Spessore 15 mm. EURO QUARANTADUE/60	€/metro quadrato	42,60
3,62		4812.7.2.2 AP	Sovrapprezzo di cui alla voce 12.7.1 per pannelli colorati. Tinte medie. EURO DIECI/30	€/metro quadrato	10,30
7,6		4913.1.1.1	Fornitura, trasporto e posa in opera di tubazioni in acciaio senza saldatura, con caratteristiche specifiche secondo le norme UNI 10224 e muniti di certificazioni I.G.Q. di qualsiasi lunghezza, con rivestimento bituminoso pesante e bitumatura semplice interna con giunto a bicchiere cilindrico o sferico per saldatura elettrica, compresa la fasciatura dei giunti con uno strato di feltro ed il successivo di tessuto di lana di vetro, entrambi impregnati di miscela bituminosa, il ripristino del rivestimento protettivo bituminoso in corrispondenza delle giunzioni e del rivestimento esterno ove danneggiato, compreso tagli, sfridi, esecuzione delle prove idrauliche, il lavaggio e la disinfezione ed ogni altro onere e magistero per dare l'opera completa ed a perfetta regola d'arte. s = spessore; PN = pressione nominale di cui al D.M.L.L.PP. del 12/12/85 DN 50 mm; acciaio Fe 35; s=2,9 mm; PN 11,5 MPa. EURO VENTI/60	€/metro	20,27 20,60
52		5013.1.3	Fornitura, trasporto e posa in opera di pezzi speciali in acciaio, il tutto come		

		Pag. 10			
N.E.P.	Codice Art.	DESCRIZIONE	Unità Misura	Prezzo U	N.E.P. C
		al numero precedente, da montarsi sia lungo le condotte che nelle camere di manovra dei serbatoi, di centrali di sollevamento, di impianti di potabilizzazione, di manufatti di diramazione e di disconnessione, compresa la fattura delle giunzioni, quale che sia il tipo di queste, e la fornitura di ogni materiale e magistero occorrente per l'esecuzione del giunto a regola d'arte			5614
51	13.3.1.2	Fornitura e posa in opera di tubazioni in polietilene ad alta densità tipo PE 80 (sigma 63) serie PN 8 per acqua potabile, realizzati in conformità alla norma UNI EN 12201. I tubi saranno corrispondenti alle prescrizioni igienico - sanitarie del D.M. 174 del 06/04/2004 - Ministero della salute ss.mm.ii.. Con soglia di odore e sapore secondo i requisiti della Comunità Europea, verificati e certificati secondo la norma UNI EN 1622. Le tubazioni riporteranno la marcatura prevista dalle citate norme e, in particolare, la serie corrispondente alla PN pressione massima di esercizio, il marchio di qualità rilasciato da Ente di Certificazione accreditato secondo UNI-CEI-EN 45011. Sono altresì compresi: la formazione delle giunzioni e l'esecuzione delle stesse per saldatura di testa o mediante raccordi, i tagli e gli sfridi, l'esecuzione delle prove idrauliche; il lavaggio e la disinfezione ed ogni altro onere e magistero per dare l'opera completa a perfetta regola d'arte. D esterno 63 mm.	EURO DIECI/90 €/chilogrammo	10,72	5714
52	13.7.3.4	Fornitura, trasporto e posa in opera di tubazioni per fognatura in PVC rigido costruite secondo le norme UNI-EN 1401 con sistema di giunzione a bicchiere e guarnizione di tenuta elastomerica conforme alle norme UNI-EN 681/1. Le tubazioni riporteranno la marcatura prevista dalle citate norme ed in particolare il codice d'istallazione U o UD, la serie corrispondente alla rigidità SN 8 kN/m², il marchio di qualità rilasciato da Ente di Certificazione accreditato secondo UNICEI- EN 45011, compresi: i tagli e gli sfridi, l'esecuzione delle prove idrauliche, il lavaggio e la disinfezione ed ogni altro onere e magistero per dare l'opera completa a perfetta regola d'arte escluso la formazione del letto di posa e del rinfiacco con materiale idoneo da compensarsi a parte. D esterno 200 mm; interno 188,2 mm.	EURO OTTO/90 €/metro	7,82	5814
53	13.7.4.4	Fornitura, trasporto e posa in opera di curve in PVC rigido con anello elastomerico secondo le norme UNI EN 1401 e DIN 19534, compresi e compensati nel prezzo il detto anello e tutti i materiali e magisteri per la posa in opera ed ogni altro onere per dare l'opera completa a perfetta regola d'arte. D esterno 200 mm da 45° a 90°	EURO VENTIDUE/10 €/metro	23,64	5914
54	13.7.5.4	Fornitura, trasporto e posa in opera di braghe semplici o a squadra in PVC rigido con anello elastomerico secondo le norme UNI EN 1401 e DIN 19534, compresi e compensati nel prezzo il detto anello e tutti i materiali e magisteri per la posa in opera ed ogni altro onere per dare l'opera completa a perfetta regola d'arte. D esterno 200 mm	EURO VENTICINQUE/20 €/cadauno	25,73	6014
55	14.1.1.1	Derivazione per punto luce semplice, interrotto o commutato, realizzata con linea in tubazione sottotraccia a partire dalla cassetta di derivazione del locale fino al centro del locale o dal punto luce esistente, in tubi di materiale termoplastico autoestinguente del tipo pieghevole del diametro esterno pari a mm 20; fili conduttori in rame con rivestimento termoplastico tipo N07V-K .Comprese le tracce ed il loro successivo ricoprimento con malta cementizia, compreso il conduttore di protezione dai contatti indiretti, l'eventuale gancio a soffitto, la morsetteria, la minuteria ed ogni altro onere.	EURO TRENTACINQUE/90 €/cadauno	43,05	6114

Pag. 11		Pag. 11	
Prezzo Unit	DESCRIZIONE	Unità Misura	Prezzo Unit
N.E.P.	Codice Art.		
	Conduttori sezione 1,5 mm ²		
	EURO VENTITRE/80	€/cad.	41,30 23,80
56	14.1.2.1		
	Derivazione per punto luce semplice, interrotto o commutato, realizzata con linea in tubazione a vista a partire dalla cassetta di derivazione del locale al centro del locale, in tubi di materiale termoplastico autoestinguente del tipo rigido serie media, resistenza allo schiacciamento 750 N, del diametro esterno pari a mm 20; fili conduttori in rame con rivestimento termoplastico tipo N07V-K, compresi gli accessori di fissaggio, le curve, i raccordi, il conduttore di protezione dai contatti indiretti, la morsetteria, la minuteria ed ogni altro onere.		
	Conduttori sezione 1,5 mm ²		
	EURO VENTIQUEATTRO/60	€/cadauno	35,90 24,60
57	14.1.3.1		
	Punto di comando per punto luce semplice, interrotto, deviato, a pulsante, realizzato con linea in tubazione sottotraccia a partire dalla cassetta di derivazione del locale, questa inclusa, in tubi di materiale termoplastico autoestinguente del tipo pieghevole del diametro esterno pari a mm 20; cassetta di derivazione ad incasso di dimensioni adeguate e completa di coperchio in materiale termoplastico autoestinguente, fili conduttori in rame con rivestimento termoplastico tipo N07V-K, apparecchio di comando di serie civile modulare completo di supporto, copri foro, placca in materiale termoplastico di colore a scelta della D.L. (tra almeno 5 colori), montato entro scatola rettangolare ad incasso per tre moduli di serie civile. Compresa le tracce ed il loro successivo ricoprimento con malta cementizia, la morsetteria, i collegamenti elettrici, la minuteria ed ogni altro onere.		
	Conduttori sezione 1,5 mm ²		
	EURO TRENTATRE/50	€/cadauno	33,50
58	14.1.4.1		
	Punto di comando per punto luce semplice, interrotto, deviato, a pulsante, realizzato con linea in tubazione a vista a partire dalla cassetta di derivazione a vista del locale, questa inclusa, in tubi di materiale termoplastico autoestinguente del tipo rigido serie media, resistenza allo schiacciamento 750 N, del diametro esterno pari a mm 20; cassetta di derivazione a vista con grado di protezione minimo IP44, completa di coperchio in materiale termoplastico autoestinguente, fili conduttori in rame con rivestimento termoplastico tipo N07V-K, apparecchio di comando di serie civile modulare completo di copri foro, placca IP55 con membrana anti-UV, montato entro contenitore da parete per tre moduli di serie civile. Compresi gli accessori di fissaggio, le curve, i raccordi, i collegamenti elettrici, la minuteria ed ogni altro onere.		
	Conduttori sezione 1,5 mm ²		
	EURO QUARANTA/70	€/cadauno	40,60 40,70
59	14.1.10.2		
	Punto di collegamento di apparecchiatura elettrica monofase realizzato con linea in tubazione a vista dalla cassetta di derivazione del locale, questa inclusa, in tubi di materiale termoplastico autoestinguente del tipo rigido serie media, resistenza allo schiacciamento 750 N, del diametro esterno pari a mm 25; grado di protezione minimo IP44, cassetta di derivazione a vista di dimensioni adeguate e completa di coperchio in materiale termoplastico autoestinguente, fili conduttori in rame con rivestimento termoplastico tipo N07V-K, scatola rettangolare da parete per tre moduli di serie civile, placca IP55 con membrana anti-UV e copri foro. Compresi gli accessori di fissaggio, le curve, i raccordi, i collegamenti elettrici, la minuteria ed ogni altro onere.		
	Conduttori sezione 2,5 mm ²		
	EURO QUARANTAUNO/70	€/cadauno	52,50 41,70
60	14.1.11.1		
	Punto presa di corrente bipasso 2x10/16 A, realizzato con linea in tubazione sottotraccia a partire dalla cassetta di derivazione del locale, questa inclusa, in tubi di materiale termoplastico autoestinguente del tipo pieghevole del diametro esterno pari a mm 25; cassetta di derivazione ad incasso di dimensioni adeguate e completa di coperchio in materiale termoplastico		

N.E.P.	Codice Art.	DESCRIZIONE	Unità Misura	Pag. 12 Prezzo U	N.E.P.	C
		<p>autoestinguente, fili conduttori in rame con rivestimento termoplastico tipo N07V-K, presa di corrente di sicurezza bipasso 2x10/16 A con un polo di terra e alveoli di fase schermati, standard italiano tipo P17/11, completo di supporto, copri foro, placca in materiale termoplastico di colore a scelta della D.L. (tra almeno 5 colori), installata entro scatola rettangolare ad incasso per tre moduli di serie civile. Comprese le tracce ed il loro successivo ricoprimento con malta cementizia, la morsetteria, la minuteria, i collegamenti elettrici ed ogni altro onere.</p> <p>Conduttori sezione 2,5 mm²</p> <p>EURO QUARANTA/10</p>	€/cadauno	40	66	12
61	14.1.12.2	<p>Punto presa di corrente bipasso 2x10/16 A, realizzato con linea in tubazione a vista a partire dalla cassetta di derivazione del locale, questa inclusa, in tubi di materiale termoplastico autoestinguente del tipo rigido serie media, resistenza allo schiacciamento 750 N, del diametro esterno pari a mm 25; grado di protezione minimo IP44, cassetta di derivazione a vista di dimensioni adeguate e completa di coperchio in materiale termoplastico autoestinguente, fili conduttori in rame con rivestimento termoplastico tipo N07V-K, presa di corrente di sicurezza bipasso 2x10/16 A con un polo di terra e alveoli di fase schermati, standard italiano tipo P17/11, placca stagna con membrana anti-UV, copri foro, montato entro scatola rettangolare da parete per tre moduli di serie civile. Compresi gli accessori di fissaggio, le curve, i raccordi, i collegamenti elettrici, la minuteria ed ogni altro onere.</p> <p>Conduttori sezione 4,0 mm²</p> <p>EURO CINQUANTAUNO/20</p>	€/cadauno	51	67	12
62	14.1.19	<p>Punto presa telefono di attestamento linea telefonica esterna fornita da Ente gestore, costituito da scatola da incasso normalizzata per prese telefoniche e canalizzazione sotto traccia in tubo di materiale termoplastico autoestinguente del tipo flessibile ad anelli rigidi del diametro esterno non inferiore a 16 mm, completa di cassette di infilaggio con coperchio, fino all'armadietto di distribuzione telefonica posto ad una distanza non superiore ai 10 m, comprese le opere murarie ed ogni altro onere e magistero per dare l'opera completa a perfetta regola d'arte.</p> <p>EURO SESSANTADUE/40</p>	€/cadauno	59,30	68	12
63	14.1.20	<p>Presenza telefonica per impianti interni non a centralino tratta da presa telefonica di consegna del segnale dell'Ente gestore e costituita da: linea telefonica in permuta normalizzata di colore bianco rosso entro canalizzazioni sottotraccia in tubo di materiale termoplastico autoestinguente del tipo flessibile ad anelli rigidi del diametro esterno non inferiore a 16 mm, completa di cassette di infilaggio con coperchio; presa telefonica modulare di serie civile del tipo RJ11 completa di supporto a placca nonché di scatola rettangolare da incasso a tre moduli di serie civile; compreso l'apertura delle tracce, la successiva copertura con malta cementizia, e comunque per uno sviluppo massimo non superiore a m 20, ed ogni altro onere e magistero per dare l'opera completa a perfetta regola d'arte.</p> <p>EURO SETTANTASETTE/60</p>	€/cadauno	66,10	69	12
64	14.4.2.6	<p>Quadro elettrico da parete in materiale isolante, conforme alla norma CEI 23-51, grado di protezione IP55, completo di portello trasparente/fumè, guide DIN, pannelli ciechi e forati, copri foro, barra equipotenziale e morsettiera. Completo di certificazione e schemi elettrici. Sono compresi gli accessori di montaggio, le targhette di identificazione dei circuiti e ogni altro onere o accessorio.</p> <p>Dimensione 54 moduli DIN</p> <p>EURO CENTOOTTANTADUE/80</p>	€/cadauno	182	70	12
65	14.4.3.1	<p>Interruttore automatico magnetotermico, potere di interruzione pari a 4,5 kA, curva C, idoneo all'installazione su guida DIN, conforme alla norma CEI EN 60898, marchio IMQ, in opera all'interno di quadro elettrico già predisposto, completo di tutti gli accessori necessari per il cablaggio dello</p>			71	12

Pag. 13		Pag. 13			
Prezzo Unit	N.E.P.	Codice Art.	DESCRIZIONE	Unità Misura	Prezzo Unit
			stesso nel rispetto delle norme CEI, fornito di tutte le relative certificazioni e dello schema elettrico. Inclusi i morsetti elettrici di collegamento, la minuteria, gli elementi segna cavo e ogni altro onere per dare lo stesso perfettamente funzionante. 1P+N In da 6 a 32 A EURO QUARANTA/50	€/cadauno	24,00 40,50
40	66	14.4.3.4	Interruttore automatico magnetotermico, potere di interruzione pari a 4,5 kA, curva C, idoneo all'installazione su guida DIN, conforme alla norma CEI EN 60898, marchio IMQ, in opera all'interno di quadro elettrico già predisposto, completo di tutti gli accessori necessari per il cablaggio dello stesso nel rispetto delle norme CEI, fornito di tutte le relative certificazioni e dello schema elettrico. Inclusi i morsetti elettrici di collegamento, la minuteria, gli elementi segna cavo e ogni altro onere per dare lo stesso perfettamente funzionante. 4P In da 6 a 32 A EURO OTTANTAUNO/00	€/cadauno	73,60 81,00
51	67	14.4.3.5	Interruttore automatico magnetotermico, potere di interruzione pari a 4,5 kA, curva C, idoneo all'installazione su guida DIN, conforme alla norma CEI EN 60898, marchio IMQ, in opera all'interno di quadro elettrico già predisposto, completo di tutti gli accessori necessari per il cablaggio dello stesso nel rispetto delle norme CEI, fornito di tutte le relative certificazioni e dello schema elettrico. Inclusi i morsetti elettrici di collegamento, la minuteria, gli elementi segna cavo e ogni altro onere per dare lo stesso perfettamente funzionante. 4P In da 40 a 63 A EURO CENTOVENTITRE/40	€/cadauno	93,60 123,40
62	68	14.4.6.1	Interruttore automatico magnetotermico differenziale, potere di interruzione pari a 4,5 kA, curva C, Id= 0,030 A, istantaneo, classe AC, idoneo all'installazione su guida DIN, conforme alla norma CEI EN 60898, marchio IMQ, in opera all'interno di quadro elettrico già predisposto, completo di tutti gli accessori necessari per il cablaggio dello stesso nel rispetto delle norme CEI, fornito di tutte le relative certificazioni e dello schema elettrico. Inclusi i morsetti elettrici di collegamento, la minuteria, gli elementi segna cavo e ogni altro onere per dare lo stesso perfettamente funzionante. 1P+N In da 6 a 32 A EURO OTTANTASETTE/30	€/cadauno	92,60 87,30
71	69	14.4.6.4	Interruttore automatico magnetotermico differenziale, potere di interruzione pari a 4,5 kA, curva C, Id= 0,030 A, istantaneo, classe AC, idoneo all'installazione su guida DIN, conforme alla norma CEI EN 60898, marchio IMQ, in opera all'interno di quadro elettrico già predisposto, completo di tutti gli accessori necessari per il cablaggio dello stesso nel rispetto delle norme CEI, fornito di tutte le relative certificazioni e dello schema elettrico. Inclusi i morsetti elettrici di collegamento, la minuteria, gli elementi segna cavo e ogni altro onere per dare lo stesso perfettamente funzionante. 4P In da 6 a 32 A EURO CENTOOTTANTANOVE/10	€/cadauno	103,50 189,10
182	70	14.4.13.2	Spia di presenza tensione modulare completa di spia luminosa con LED di colore rosso, sezionatore portafusibile e fusibile di protezione, idonea all'installazione su guida DIN, in opera all'interno di quadro elettrico già predisposto, completa di tutti gli accessori necessari per il cablaggio della stessa nel rispetto delle norme CEI, fornita di tutte le relative certificazioni e dello schema elettrico. Inclusi i morsetti elettrici di collegamento, la minuteria, gli elementi segna cavo e ogni altro onere per dare la stessa perfettamente funzionante. Circuiti trifase EURO OTTANTASEI/50	€/cadauno	86,50
	71	14.5.2.6	Fornitura e posa in opera di plafoniera stagna IP66, per fissaggio a soffitto o		

N.E.P.	Codice Art.	DESCRIZIONE	Unità Misura	Pag. 14 Prezzo U	N.E.P. C
		parete, realizzata con corpo in polycarbonato infrangibile ed autoestinguente, stabilizzati ai raggi UV, diffusore in polycarbonato trasparente con finitura esterna liscia, riflettore in acciaio zincato preverniciato con resina poliestere, equipaggiata con fusibile di protezione, pressa cavo e passacavo in gomma, guarnizione in poliuretano espanso antinvecchiamento, ganci di chiusura, idonea anche per installazione su superfici normalmente infiammabili. Apparecchio provvisto di Marchio CE e di qualità IMQ o equivalente. In opera completa di lampada fluorescente lineare FL dotata di reattore elettronico, degli allacciamenti elettrici, gli accessori di fissaggio ed ogni altro onere e magistero per dare l'opera finita a perfetta regola d'arte. Con lampade FL 2x58 W EURO NOVANTAUNO/00	€/cadauno	100,10	7715.
72	14.8.17 14.5.4.7	Fornitura e posa in opera di plafoniera lamellare IP20, per fissaggio a soffitto, realizzata con corpo in lamiera di acciaio verniciato con polvere poliestere, ottica dark light ad alveoli a doppia parabolicità in alluminio speculare 99,99 antiriflesso ed antiridescente a bassa luminanza, fissata a scatto, equipaggiata con fusibile di protezione, idonea anche per installazione su superfici normalmente infiammabili. Apparecchio provvisto di Marchio CE e di qualità IMQ o equivalente. In opera completa di lampada fluorescente lineare FL dotata di reattore elettronico, degli allacciamenti elettrici, gli accessori di fissaggio ed ogni altro onere e magistero per dare l'opera finita a perfetta regola d'arte. Con lampade FL 4x18 W EURO CENTOCINQUANTACINQUE/70	€/cadauno	159,40	7815. 7915.
73	14.8.12.1 14.5.6.3	Fornitura e posa in opera di plafoniera di emergenza IP65, per fissaggio a parete, realizzata con corpo in polycarbonato infrangibile ed autoestinguente, stabilizzata ai raggi UV, diffusore in polycarbonato trasparente con finitura esterna liscia, riflettore in polycarbonato bianco, idonea anche per installazione su superfici normalmente infiammabili, doppio isolamento. Apparecchio idoneo per il funzionamento "Solo Emergenza (S.E.)", dotato di circuito di auto diagnosi, autonomia 1 h, tempo di ricarica completo in 12 ore, provvisto di Marchio CE e di qualità IMQ o equivalente. In opera completa di lampada fluorescente lineare FL o compatta FLC, degli allacciamenti elettrici, gli accessori di fissaggio ed ogni altro onere e magistero per dare l'opera finita a perfetta regola d'arte. Con lampada FLC 18 W EURO CENTODICIANNOVE/10	€/cadauno	157,80	8015. 8115.
74	15.1.5	Fornitura e collocazione di lavabo a colonna in porcellana vetrificata delle dimensioni di 65x50 cm circa con troppo pieno, corredato di gruppo miscelatore per acqua calda e fredda, di sifone completo di piletta, tappo a pistone e saltarello, compreso i rosoni, i flessibili, opere murarie, gli allacciamenti ai punti di adduzione d'acqua (calda e fredda) e di scarico e ventilazione, già predisposti, e quanto altro occorrente per dare l'opera completa e funzionante a perfetta regola d'arte. EURO TRECENTOQUATTORDICI/50	€/cadauno	314,08	8215.
75	15.1.8	Fornitura e collocazione di vaso igienico in porcellana vetrificata a pianta ovale delle dimensioni di 55x35 cm circa del tipo a cacciata con sifone incorporato, completo di sedile in bachelite con coperchio, compresa la fornitura e collocazione di cassetta di scarico in PVC a zaino con comando a doppio pulsante da 5 e 10 litri compreso il pezzo da incasso, i rosoni, l'attacco al pavimento con viti e bulloni cromati, le opere murarie, l'allacciamento al punto di adduzione d'acqua (fredda) e di scarico e ventilazione, già predisposti, e quanto altro occorrente per dare l'opera completa e funzionante a perfetta d'arte. EURO DUECENTOQUARANTATRE/30	€/cadauno	244,26	8315.
76	15.3.3	Fornitura e collocazione di mobile WC attrezzato monoblocco per disabili con cassetta di scarico incorporato e pulsante di scarico manuale e senza doccetta funzione bidè con miscelatore termostatico per la regolazione della			

Pag. 14				Pag. 15	
Prezzo Unit	N.E.P.	Codice Art.	DESCRIZIONE	Unità Misura	Prezzo Unit
			temperatura comprensivo di allacciamento alle linee principali degli impianti elettrici ed ai punti idrici di adduzione e di scarico già predisposti, di ventilazione, i rosoni, l'attacco alla parete con viti e bulloni cromati, le opere murarie e quanto altro occorre per dare l'opera funzionante a perfetta regola d'arte. EURO MILLECINQUECENTONOVANTAUNO/00	€/cadauno	1.591,00 1.597,48
100,30	77	15.3.4	Fornitura e collocazione di lavabo ergonomico per disabili, in ceramica bianca delle dimensioni minime di 66x52 cm circa con troppo pieno corredato di rubinetto elettronico, e mensola idraulica che permette la regolazione dell'inclinazione del lavabo, sifone flessibile e trasformatore. Il tutto compreso di allacciamento alle linee principali degli impianti elettrici ed ai punti idrici di adduzione e di scarico già predisposti, di ventilazione, compreso altresì le cannotte, i rosoni, le opere murarie ed ogni altro onere ed accessorio per dare l'opera completa e funzionante a perfetta regola d'arte. EURO MILLEOTTOCENTODODICI/00	€/cadauno	1.812,00 1.815,42
57,40	78	15.3.6	Fornitura e collocazione di specchio reclinabile per disabili di dimensioni minime 60x60 cm in ABS di colore a scelta della D.L., con dispositivo a frizione per consentirne l'inclinazione e l'uso e superficie riflettente in vetro temperato di spessore 5 mm, compreso le opere murarie ed ogni altro onere ed accessorio per dare l'opera completa e funzionante a perfetta regola d'arte. EURO QUATTROCENTOQUARANTAUNO/00	€/cadauno	441,00 445,44
57,80	79	15.3.7	Fornitura e collocazione di corrimani angolari per disabili in tubo di acciaio con opportuno rivestimento di colore a scelta della D.L. e delle dimensioni di 100x100 cm comprese le opere murarie ed ogni altro onere ed accessorio per dare l'opera completa e funzionante a perfetta regola d'arte. EURO DUECENTOSESSANTANOVE/90	€/cadauno	269,90 270,43
119	80	15.3.8	Fornitura e collocazione di maniglione per disabili in tubo di acciaio con opportuno rivestimento di colore a scelta della D.L. e della lunghezza di 60 cm comprese le opere murarie ed ogni altro onere ed accessorio per dare l'opera completa e funzionante a perfetta regola d'arte. EURO CENTODICITOTTO/90	€/cadauno	118,90 120,43
119	81	15.3.9	Fornitura e collocazione di piantana per disabili in tubo di acciaio con opportuno rivestimento di colore a scelta della D.L. e della lunghezza di 180 cm comprese le opere murarie ed ogni altro onere ed accessorio per dare l'opera completa e funzionante a perfetta regola e fissato alla parete e al pavimento. EURO CENTOSETTANTASEI/20	€/cadauno	176,20 176,68
1708	82	15.4.1.1	Fornitura e collocazione di punto acqua per impianto idrico per interni con distribuzione a collettore del tipo a passatore, comprensivo di valvola di sezionamento a volantino, targhetta per l'identificazione utenza e raccorderia di connessione alla tubazione e di pezzi speciali, minuteria ed accessori, opere murarie ed ogni altro onere ed accessorio per dare l'opera completa e funzionante a perfetta regola d'arte. Il prezzo è comprensivo della quota parte del collettore, e del rubinetto passatore in ottone cromato da 3/4". Per costo unitario a punto d'acqua: con tubazione in rame coibentata Ø 14 mm EURO SETTANTADUE/20	€/cadauno	72,20 105,96
4,26	83	15.4.2.2	Fornitura e collocazione di punto di scarico e ventilazione per impianto idrico realizzato dal punto di allaccio del sanitario e fino all'innesto nella colonna di scarico e della colonna di ventilazione (queste escluse). Realizzato in tubi di PVC conforme alle norme UNI EN 1329-1, compreso di pezzi speciali, curve e raccorderia, minuteria ed accessori, opere murarie e quanto altro occorrente per dare l'opera completa e funzionante a perfetta regola d'arte, nei diametri minimi indicati dalla norma UNI EN 12056-1/5.		

N.E.P.	Codice Art.	DESCRIZIONE	Unità Misura	Pag. Prezzo
		- per punto di scarico		
		EURO OTTANTATRE/40	€/cadauno	82,46
84	15.4.23	Fornitura e collocazione di pozzetto per base di colonna di scarico del tipo prefabbricato in cemento vibrato delle dimensioni in pianta di 80x50 cm con diaframma e sifone, compreso lo scavo occorrente ed il successivo ricolmamento, il calcestruzzo di sottofondo con classe di resistenza C12/15 dello spessore minimo di 10 cm, compreso sigillature, la lastra di cemento a copertura per l'ispezione, ed ogni altro onere e magistero per dare l'opera completa e funzionante a perfetta regola d'arte.		
		EURO CENTODICIOTTO/30	€/cadauno	114,40
85	18.1.3.1	Formazione di pozzetto per marciapiedi in conglomerato cementizio a prestazione garantita, con classe di resistenza non inferiore a C16/20, spessore pareti 15 cm, escluso lo scavo a sezione obbligata da compensarsi a parte con le voce 18.1.1, compreso il sottofondo perdente formato con misto granulometrico per uno spessore di 20 cm, formazione di fori di passaggio cavidotti e successiva sigillatura degli stessi con malta cementizia, esclusa la fornitura del chiusino in ghisa per transito incontrollato, ed ogni altro onere e magistero per dare l'opera completa a perfetta regola d'arte		
		per pozzetti da 40x40x50 cm		
		EURO CENTOVENTITRE/30	€/cadauno	140,64
86	18.5.1.2	Fornitura e collocazione di conduttori in rame isolato con elastomero sintetico etilempropilenico sotto guaina in PVC, marchio CE e di qualità IMQ o equivalente, tipo unipolare FG7R 0,6/1 kV in opera fascettati su fune d'acciaio già predisposta, in formazione da due o più cavi, compreso ogni onere e magistero per dare l'opera completa a perfetta regola d'arte.		
		sez. 1 x 2,5 mm2.		
		EURO DUE/22	€/metro	2,29
87	18.5.1.4	Fornitura e collocazione di conduttori in rame isolato con elastomero sintetico etilempropilenico sotto guaina in PVC, marchio CE e di qualità IMQ o equivalente, tipo unipolare FG7R 0,6/1 kV in opera fascettati su fune d'acciaio già predisposta, in formazione da due o più cavi, compreso ogni onere e magistero per dare l'opera completa a perfetta regola d'arte.		
		sez. 1 x 6 mm2.		
		EURO DUE/81	€/metro	3,34
88	18.5.1.5	Fornitura e collocazione di conduttori in rame isolato con elastomero sintetico etilempropilenico sotto guaina in PVC, marchio CE e di qualità IMQ o equivalente, tipo unipolare FG7R 0,6/1 kV in opera fascettati su fune d'acciaio già predisposta, in formazione da due o più cavi, compreso ogni onere e magistero per dare l'opera completa a perfetta regola d'arte.		
		sez. 1 x 10 mm2.		
		EURO TRE/88	€/metro	4,04
89	18.5.1.7	Fornitura e collocazione di conduttori in rame isolato con elastomero sintetico etilempropilenico sotto guaina in PVC, marchio CE e di qualità IMQ o equivalente, tipo unipolare FG7R 0,6/1 kV in opera fascettati su fune d'acciaio già predisposta, in formazione da due o più cavi, compreso ogni onere e magistero per dare l'opera completa a perfetta regola d'arte.		
		sez. 1 x 25 mm2.		
		EURO SETTE/12	€/metro	7,10
90	18.7.1.1	Esecuzione di giunzione dritta, con il metodo a resina colata, su cavi interrati unipolari tipo FG7R 0,6/1 kV di sezione 1x4 mm2 + 1x50 mm2 (stesse sezioni per i cavi derivati); compresi stampo preformato, resina, morsetto di giunzione ed ogni altro onere e magistero per dare l'opera completa a perfetta regola d'arte.		
		sezione fino a 16 mm2		
		EURO TRENTAOTTO/70	€/cadauno	37,43

Pag. 16			Pag. 17		
Prezzo Unit	N.E.P.	Codice Art.	DESCRIZIONE	Unità Misura	Prezzo Unit
12,56	91	18.7.5 16.5.2	Messa a terra per pali e montanti compresa fornitura e collocazione di dispersore a picchetto di lunghezza ³ a 1,50 m, di capicorda, di conduttore di collegamento, di sezione e lunghezza adeguata e compreso ogni altro onere ed accessorio per dare l'opera completa a perfetta regola d'arte secondo le vigenti norme. EURO QUARANTACINQUE/20	€/cadauno	107,70 45,20
114,40	92	18.7.6 APEL 21	Fornitura e posa in opera di dispersore di terra in corda di rame di sez. 35 mm2 (diametro elementare 1,8 mm); in opera entro scavo già predisposto per la posa dei cavidotti, in intimo contatto con il terreno; compreso conduttore, di idonea sezione e lunghezza, ed accessori anticorrosivi necessari per il suo collegamento con parti metalliche da proteggere o interconnettere. EURO SEI/16	€/metro	6,16
10,64	93	18.8.2.2 14.3.11.5	Fornitura e posa in opera entro scavo di cavidotto con marchio IMQ e CE costituito da tubo a doppia parete corrugato esternamente, liscia internamente, in polietilene tipo medio, con resistenza allo schiacciamento pari a 450 N, utilizzato per la protezione delle reti elettriche e telefoniche, comprese le giunzioni e quanto altro occorre per dare l'opera finita e funzionante a perfetta regola d'arte. diametro pari a 50 mm. EURO QUATTRO/22	€/metro	6,30 4,22
12,56	94	18.8.2.3 14.3.11.6	Fornitura e posa in opera entro scavo di cavidotto con marchio IMQ e CE costituito da tubo a doppia parete corrugato esternamente, liscia internamente, in polietilene tipo medio, con resistenza allo schiacciamento pari a 450 N, utilizzato per la protezione delle reti elettriche e telefoniche, comprese le giunzioni e quanto altro occorre per dare l'opera finita e funzionante a perfetta regola d'arte. diametro pari a 63 mm. EURO QUATTRO/88	€/metro	7,16 4,88
29	95	18.9.1.6 APEL 22	Quadro integrato di comando e regolazione per impianti I.P. 380/220V comprendente: controllore elettronico di potenza per regolazione di tensione mediante trasformatori e autotrasformatori variabili con variazioni lineari della tensione e stabilizzazione della stessa con tolleranza di $\pm 1\%$. Microprocessore con display visualizzazione dei parametri elettrici ed allarmi; tastiera per programmazione personalizzabile per singola fase di cicli di riduzione, parametri funzionali, allarmi ecc.. Memorizzazione dei dati statistici relativi delle ore di funzionamento/blackout/by-pass, energia consumata e risparmio energetico. Dispositivo di By-pass automatico in caso di avaria del sistema. Quadro comando comprendente: interruttore magnetotermico generale, relé differenziale a riarmo automatico, contattore tripolare di inserzione linea, protezione linee con n. 3 interruttori MT magnetotermici o magnetotermici differenziali. Il tutto conglobato in armadio stampato in vetroresina IP 44 certificato CESI o ente equivalente per l'alloggiamento di tutte le apparecchiature e di vano porta contatori, di dimensione adeguata alla potenza del sistema, e quanto altro occorre per dare l'opera finita e funzionante a perfetta regola d'arte. per potenza fino a 75 kVA EURO VENTINOVE MILACENTOCINQUANTA/00	€/cadauno	29.150,00
43	96	18.9.2 APEL 23	Fornitura e posa in opera di server di gestione completo di software per la visualizzazione di tutti gli eventi riferiti agli armadi ed abilitato per la visualizzazione di tutti gli eventi riferiti alle lampade controllate dal sistema e dovrà rispondere alle seguenti caratteristiche: connessione remote in modo automatico e manuale; possibilità di configurare sulle CPU remote l'invio di segnalazioni d'emergenza mediante SMS personalizzati su GSM (se equipaggiate con modem GSM); schede anagrafiche per ogni armadio ed ogni punto luce controllato; accesso protetto da password e login; gestione eventi in relazione al grado di importanza assegnato (livello) e/o loro successione temporale; archivio eventi aggiornabile in modo automatico o		

				Pag. 11
N.E.P.	Codice Art.	DESCRIZIONE	Unità Misura	Prezzo U
		manuale.		
		EURO DIECIMILADUECENTOSETTANTAUNO/00	€/cadauno	10.27
97	AP EL 24 (18.9.3)	Fornitura e posa in opera in quadro esistente di centralina trasmissione dati per la raccolta, l'elaborazione e la memorizzazione dei segnali provenienti da ogni singolo punto luce. In grado di dialogare con un server remoto sfruttando la trasmissione dati, realizzato in contenitore per guida DIN EN 500022; con possibilità di gestire fino a 250 punti luce.		
		EURO TREMILADUECENTOSESSANTAUNO/00	€/cadauno	3.26
98	AP EL 25 (18.9.4.1)	Fornitura e posa in opera di modulo elettronico da installare entro armatura di qualsiasi tipo e marca per il controllo ed il comando da remoto di accensione e spegnimento del singolo punto luce. Finalizzato a verificare da remoto gli eventi, le anomalie dei corpi illuminanti, il controllo del rifasamento, la verifica della tensione, il corto circuito e la funzionalità della lampada.		
		per impianto nuovo		
		EURO DUECENTODIECI/70	€/cadauno	27.02
99	21.1.1	Taglio a sezione obbligata di muratura di qualsiasi tipo (esclusi i calcestruzzi), forma e spessore, per ripresa in breccia, per apertura di vani e simili, compreso il carico del materiale di risulta sul cassone di raccolta, escluso il trasporto a rifiuto.		20.70
		EURO TRECENTOQUATTORDICI/30	€/metro cubo	29.46
100	21.1.3.2	Demolizione di calcestruzzo di cemento armato, compresi il taglio dei ferri e il carico del materiale di risulta sul cassone di raccolta, escluso il trasporto a rifiuto. eseguito a mano o con utensile elettromeccanico.		65.66
		EURO SEICENTOQUARANTASEI/20	€/metro cubo	64.00
101	21.1.6	Demolizione di pavimenti e rivestimenti interni od esterni quali piastrelle, mattoni in graniglia di marmo, e simili, compresi la demolizione e la rimozione dell'eventuale sottostrato di collante e/o di malta di allettamento fino ad uno spessore di cm 2, nonché l'onere per il carico del materiale di risulta sul cassone di raccolta, escluso il trasporto a rifiuto.		
		EURO DIECI/60	€/metro quadrato	9.95
102	21.1.7	Dismissione di lastre di marmo per pavimentazioni, soglie, davanzali, pedate ed alzate di gradini e simili, compresi la rimozione dell'eventuale sottostrato di collante e/o di malta di allettamento fino ad uno spessore di cm 2, nonché l'onere per il carico del materiale di risulta sul cassone di raccolta, escluso il trasporto a rifiuto.		
		EURO DICIASSETTE/30	€/metro quadrato	17.41
103	21.1.8	Compenso addizionale al prezzo di cui all'articolo 21.1.7 per la scelta, pulitura ed il deposito delle lastre riutilizzabili. - per ogni m2 di lastre di marmo riutilizzabili.		
		EURO QUATTORDICI/10	€/metro quadrato	13.92
104	21.1.9	Demolizione di massetti di malta, calcestruzzi magri, gretonati e simili, di qualsiasi spessore, compreso il carico del materiale di risulta sul cassone di raccolta, escluso il trasporto a rifiuto. - per ogni m2 e per ogni cm di spessore.		
		EURO UNO/74	€/metro quadrato	1.75
105	21.1.11	Rimozione di intonaco interno od esterno, di spessore non superiore a 3 cm, eseguito con qualsiasi mezzo, compreso l'onere del carico del materiale di risulta sul cassone di raccolta, escluso il trasporto a rifiuto.		
		EURO DIECI/50	€/metro quadrato	3.49
106	21.1.12	Sovrapprezzo all'art. 21.1.11 per rimozione di intonaco di spessore superiore a cm 3 e fino al rinvenimento della muratura.		

Pag. 18			Pag. 19		
Prezzo Unit	N.E.P.	Codice Art.	DESCRIZIONE	Unità Misura	Prezzo Unit
10,27			- per ogni m2 e per ogni cm di spessore al m2. EURO TRE/49	€/metro quadrato	3,49
	107	21.1.13 21.1.14	Demolizione di solai misti di qualsiasi luce e spessore di laterizio e cemento armato, compresi il taglio dei ferri, tutte le cautele occorrenti ed il carico del materiale di risulta sul cassone di raccolta, escluso il trasporto a rifiuto. EURO CINQUANTA/00	€/metro quadrato	49,03 50,00
3,26	108	21.1.14 21.1.15	Rimozione di opere in ferro, quali ringhiere, grate, cancelli, ecc., compresi l'accatastamento del materiale utilizzabile ed il carico del materiale di risulta sul cassone di raccolta, esclusi il trasporto a rifiuto ed eventuali opere di ripristino PRconnesse. EURO SETTE/41	€/metro quadrato	7,39 7,41
	109	21.1.16 21.1.17	Rimozione di infissi interni od esterni di ogni specie, inclusi mostre, succieli, telai, ecc., compresi il carico del materiale di risulta sul cassone di raccolta, esclusi il trasporto a rifiuto ed eventuali opere di ripristino connesse. EURO QUATTORDICI/20	€/metro quadrato	14,73 14,20
	110	21.1.17 21.1.18	Rimozione di controsoffitto di qualsiasi natura e forma, esclusa la eventuale orditura di sostegno, compreso il carico del materiale di risulta sul cassone di raccolta, escluso il trasporto a rifiuto. EURO QUATTRO/26	€/metro quadrato	4,44 4,26
	111	21.1.18 21.1.19	Rimozione di orditura di qualsiasi materiale a sostegno di controsoffitti compreso il carico del materiale di risulta sul cassone di raccolta, escluso il trasporto a rifiuto. EURO QUATTRO/69	€/metro quadrato	4,93 4,69
	112	21.1.20 21.1.21	Scomposizione di manto di tegole di qualsiasi tipo, compresi la selezione, pulitura ed accatastamento per il successivo impiego. EURO QUATTORDICI/90	€/metro quadrato	14,53 14,90
	113	21.1.21 21.1.22	Scomposizione di piccola orditura e/o tavolato in legno (esclusa la grossa armatura), compresi la scelta e l'accatastamento del materiale utilizzabile ed il carico del materiale di risulta sul cassone di raccolta, escluso il trasporto a rifiuto. EURO CINQUE/86	€/metro quadrato	6,12 5,86
	114	21.1.22 21.1.23	Scomposizione di grossa armatura di tetti (arcarecci e capriate) compresi la scelta e l'accatastamento del materiale utilizzabile ed il carico del materiale di risulta sul cassone di raccolta, escluso il trasporto a rifiuto. - per ogni m2 di proiezione orizzontale. EURO QUATTORDICI/60	€/metro quadrato	17,16 14,60
	115	21.1.23 21.1.24	Rimozione di tubazioni di scarico, acqua, gas, pluviali e grondaie di qualsiasi diametro e tipo, compresi il carico del materiale di risulta sul cassone di raccolta, escluso il trasporto a rifiuto e le eventuali opere di ripristino connesse. EURO QUATTRO/01	€/metro	4,00 4,01
	116	21.2.7	Formazione di cordoli, ancorati per tre facce nelle murature esistenti, mediante la fornitura e posa in opera di calcestruzzo classe di resistenza C28/35 classe d'esposizione XC1, XC2 e classe di consistenza S4 con l'aggiunta di additivo antiritiro, compresi la demolizione della muratura in breccia, eseguita a tratti, anche per la formazione delle eventuali necessarie nicchie passanti per ancoraggi a coda di rondine, comprese le necessarie casseforme, il carico dei materiali di risulta provenienti dalle demolizioni sul cassone di raccolta, e quanto altro necessario per dare l'opera compiuta a perfetta regola d'arte, esclusi l'armatura in acciaio ed il trasporto a rifiuto. EURO MILLEQUARANTA/00	€/metro cubo	918,62 1.040,00
	117	21.2.8.1	Formazione di architravi in setti murari con funzione portante di qualunque		

		Pag. 2			
N.E.P.	Codice Art.	DESCRIZIONE	Unità Misura	Prezzo U	N.E.P. C
		tipo e spessore, compresi il taglio, l'eventuale demolizione della muratura in breccia, il ferro di armatura, le casseforme, il getto con calcestruzzo classe di resistenza C28/35 classe d'esposizione XC1, XC2 e classe di consistenza S4, con l'aggiunta di additivo antiritiro, la realizzazione degli appoggi, il riempimento con mattoni o laterizi, il carico dei materiali di risulta provenienti dalle demolizioni sul cassone di raccolta, e quanto altro necessario per dare l'opera compiuta a perfetta regola d'arte, escluso il trasporto a rifiuto. costituito in calcestruzzo. EURO MILLECENTODODICI/00	€/metro cubo	1,0478 1.12	12321
11821.2.12		Rimozione, pulitura, accatastamento e ricollocazione con malta idonea di parti strutturali o architettoniche in pietra quali mostre, riquadri, stipiti, portali ecc. Sono compresi i mezzi necessari allo smontaggio e al calo in basso, la liberazione della muratura di tenuta e tutto quanto occorre per dare l'opera compiuta a perfetta regola d'arte ad esclusione delle puntellature e del trasporto a discarica dei materiali di risulta, da compensarsi a parte. - per ogni dm3 di manufatto in pietra. EURO UNO/63	€/dm³	1,93	12421
11921.3.1.1		Risanamento di strutture intelaiate in cemento armato per ricostituzione della malta copri ferro con conservazione della sezione originaria mediante: asportazione della parte degradata del calcestruzzo con i contorni dell'intervento tagliati verticalmente e per una profondità che consenta un riporto di malta di almeno 1 cm di spessore; irruvidimento della superficie dell'intervento, anche mediante bocciardatrice o altri mezzi idonei, per la creazione di asperità di circa 5 mm; asportazione della ruggine dell'armatura e successivo trattamento della stessa con malta passivante; energica spazzolatura per la pulitura della superficie d'intervento e rifacimento del copri ferro con malta tixotropica antiritiro, avendo cura di realizzare un copri ferro di almeno 2 cm. per ogni m2 d'intervento e per i primi 2 cm di spessore. EURO CENTOTRE/90	€/metro quadrato	90,42 103	1252
12021.3.1.2		Risanamento di strutture intelaiate in cemento armato per ricostituzione della malta copri ferro con conservazione della sezione originaria mediante: asportazione della parte degradata del calcestruzzo con i contorni dell'intervento tagliati verticalmente e per una profondità che consenta un riporto di malta di almeno 1 cm di spessore; irruvidimento della superficie dell'intervento, anche mediante bocciardatrice o altri mezzi idonei, per la creazione di asperità di circa 5 mm; asportazione della ruggine dell'armatura e successivo trattamento della stessa con malta passivante; energica spazzolatura per la pulitura della superficie d'intervento e rifacimento del copri ferro con malta tixotropica antiritiro, avendo cura di realizzare un copri ferro di almeno 2 cm. per ogni m2 d'intervento e per ogni cm successivo ai primi 2. EURO QUARANTAUNO/90	€/metro quadrato	39,64 41	1262
12121.7.2		Perforazione a rotazione, eseguita sia orizzontalmente che comunque inclinata, a qualsiasi altezza o profondità, compreso il noleggio del macchinario ed ogni onere e magistero, per lunghezza complessiva della perforazione fino a 2,00 m e diametro fino a 36 mm in muratura di pietrame, mattoni, calcestruzzo e pietra da taglio. EURO ZERO/87	€/centimetro	9,90	
12221.9.1		Rincocciatura ed appiombatura di vecchie murature di pietrame e/o mattoni precedentemente stonacate, da realizzarsi con malta a base di calce idraulica e scaglie di tavelle o mattoni, compreso il tiro in alto, la movimentazione del materiale sino al luogo dell'intervento, e quanto altro occorre per dare l'opera completa a perfetta regola d'arte. - per ogni m2 e per ogni cm di spessore. EURO VENTIDUE/00	€/metro quadrato	17,03 21	

N.E.P. Codice Art.		DESCRIZIONE	Unità Misura	Prezzo Unit
123	21.9.2.2	Fornitura e posa in opera di intonaco cocchiopesto, composto da una miscela di calce idraulica naturale priva di sali idrosolubili e cotto siciliano macinato e/o sabbie laviche, avente granulometria continua 0,1 ÷ 3 mm per restauri e recuperi architettonici, dello spessore finito non superiore a 20 mm, costituito da un primo strato (arricciatura) di 3 ÷ 5 mm. da applicare a cazzuola, un secondo strato (corpo) dello spessore non inferiore a 15 mm da applicare a fratazzo tra predisposti sestì. Il tutto dato in opera su pareti verticali od orizzontali, compreso l'onere per la formazione di spigoli e angoli, e qualunque altro onere e magistero per dare l'opera completa a perfetta regola d'arte. per esterni. EURO SESSANTATRE/50	€/metro quadrato	57,33 63,50
124	21.9.4.2	Fornitura e posa in opera di strato di finitura con intonaco cocchiopesto composta da una miscela di calce idraulica naturale priva di sali idrosolubili e cotto siciliano macinato e/o sabbie laviche, avente granulometria continua 0,1 ÷ 1 mm per restauri e recuperi architettonici, dello spessore finito non superiore a 5 mm, tirato in piano a fratazzo di acciaio in due riprese, battuto e compatto al fine di rendere la superficie piana e liscia. Il tutto dato in opera su pareti verticali od orizzontali, compreso l'onere per la formazione di spigoli e angoli, e qualunque altro onere e magistero per dare l'opera completa a perfetta regola d'arte. per esterni. EURO TRENTA/20	€/metro quadrato	24,71 30,20
125	21.9.8	Fornitura e collocazione di rete porta intonaco realizzata con filati di vetro con grammatura da 70 a 155 g/m2 anche colorata, per armatura di intonaci interni ed esterni, collocata in opera compresi i tagli, sfridi, eventuali sovrapposizioni, ed ogni altro onere e magistero per dare l'opera compiuta a perfetta regola d'arte. EURO SETTE/97	€/metro quadrato	8,33 7,97
126	21.10.1.3	Formazione di tracce su muri per l'alloggiamento-di tubazioni per impianti tecnologici di dimensione massima di cm 5x5, con l'uso di idonei utensili, compreso la discesa e il carico del materiale di risulta sul cassone di raccolta, il successivo riempimento delle stesse con malta ed ogni altro onere e magistero per dare l'opera compiuta a perfetta regola d'arte, escluso lo strato di finitura. su muratura in mattoni forati. EURO TREDICI/70	€/metro	14,29 13,70

N.E.P.	Codice Art.	DESCRIZIONE	Unità Misura	Pag. 22 Prezzo U	N.E.P.	Cod
		Voci Finite con Analisi (Progetto Originario)				
127	AN.01	Rimozione di materiale di crollo e terreno di riporto, eseguita a mano, con ogni cautela, con particolare attenzione alla salvaguardia di eventuali strutture superstiti rinvenute, compreso l'accatastamento dei trovanti lapidei e altro materiale giudicato recuperabile o di interesse dalla D.L.. Nel prezzo si intendono compresi e compensati gli oneri per il sollevamento del materiale e lo scarrettamento fino alla piazzola di accumulo entro un raggio di m 50 nell'ambito del cantiere. Per ogni mc.				
		EURO QUARANTASEI/55	€/metro cubo	43,80		
128	AN.02	Demolizione di muratura in pietrame di spessore superiore ad una testa, compresi gli eventuali rivestimenti e intonaci, eseguita a mano o con l'ausilio di attrezzi elettromeccanici, senza che venga compromessa la stabilità di strutture o partizioni limitrofe, compresa la cernita ed accantonamento del materiale di recupero da riutilizzare e l'avvicinamento al luogo provvisorio di deposito del materiale di risulta. Per ogni mc.				
		EURO CENTOTRENTA/87	€/metro cubo	137,18		
129	AN.03	Iniezioni di boiaccia di calce pozzolanica				
		EURO QUARANTAUNO/60	€/chilogrammo	41		
130	AN.04	Scarnitura di malte di allettamento erose o decoese su paramento murario in pietrame facciavista, successiva spazzolatura con spazzole di saggina, risarcitura e stilatura delle connessioni con malta di calce idraulica, pozzolana e inerti appropriati alla malta originaria. L'applicazione della malta avverrà, se necessario in più strati successivi ed eseguita con spatolino metallico e la stiratura sarà puntuale ed accurata. Ad indurimento della malta si provvederà alla spazzolatura e tampomatura delle superfici con spugne naturali ed acqua deionizzata al fine di porre in risalto l'aggregato, la sua dimensione e la sua colorazione. Particolare cura sarà posta nella individuazione della composizione e colorazione della malta, la cui cromia e granulometria dovranno uniformarsi con quella esistente. Sono compresi altresì le operazioni per la pulitura delle superfici lapidee e ogni onere e magistero per dare il lavoro compiuto a perfetta regola d'arte ed a qualsiasi altezza, incluso l'onere dei ponteggi fino ad una altezza di m.3.50. Per ogni mq.				
		EURO VENTISEI/96	€/metro quadrato	28,21		
131	AN.05	Protezione superficiale a qualsiasi altezza, di calcarenite che ne rallenti il processo di deterioramento con prodotti idrorepellenti silossani trasparenti, reversibili, che abbiano buona permeabilità al vapor d'acqua, compatibilità con il materiale lapideo di supporto, buona stabilità ai raggi U.V., che non alterino la cromia originale, dati a pennello o a spruzzo con irroratori a bassa pressione. Compreso ogni altro onere e magistero per dare l'opera compiuta a perfetta regola d'arte. Per ogni mq				
		EURO QUARANTASETTE/85	€/metro quadrato	48,19		
132	AN.06	Casseforme a perdere in pannelli fono termo assorbenti costituite da un impasto di cemento ed abete scortecciato e tranciato, trattato con sostanze speciali atte a mantenerli inalterati, non gelivi ed infiammabili (REI 180), con peso di circa 600 kg/m³, posti in opera a qualsiasi altezza a corsi regolari ed assemblati mediante apposite staffe metalliche distanziatrici, compreso l'onere per la formazione di aperture, mazzette ed ogni altro magistero per la perfetta esecuzione a regola d'arte: spessore 5 cm				
		EURO VENTISETTE/23	€/metro quadrato	28,16		
133	AN.07	Solaio collaborante, in lamiera di acciaio zincata e grecata dello spessore di 10/10 mm con bordi ad incastro, fornito e posto in opera su predisposta armatura portante in acciaio, da valutarsi a parte, compresi agganci,				

N.E.P.	Codice Art.	DESCRIZIONE	Unità Misura	Prezzo Unit
		saldature, tagli a misura, sfridi, rete elettrosaldata, spezzoni di tondini a cavallo delle testate, conglomerato cementizio per riempimento e sovrastante soletta di 4 cm, spianata con malta cementizia di spessore pari a 1 cm. Per ogni mq. EURO SETTANTACINQUE/86	€/metro quadrato	89,61 75,80
134	AN.08	Fornitura e collocazione di vetro stratificato antisfondamento dello spessore di mm 12/13 di qualsiasi dimensione su struttura metallica di qualsiasi genere e forma, costituito da due lastre accoppiate, con interposta pellicola PVB dello spessore di mm 0.76. Nel prezzo sono compresi gli oneri per il taglio, lo sfrido, il trasporto, i sollevamenti, i mezzi d'opera, le guarnizioni a tenuta e la certificazione anticaduta. Per ogni mq. EURO CENTOSETTANTAUNO/39	€/metro quadrato	173,37 171,39
135	AN.09	Fornitura e collocazione di impianto ascensore panoramico rispondente alle seguenti normative: - Direttiva Ascensori 95/16/CE-EN81.2.1998 - Conformità: Normativa EN81-70, Legge 13 del 09/01/1989, D.M. 236 del 14.06.1989 per il superamento delle barriere architettoniche. CARATTERISTICHE GENERALI: IMPIANTO ELETTRICO GEARLESS MRL (senza locale macchina); TIPOLOGIA DI FISSAGGIO: incastellatura metallica (larghezza esterna mm 2300, profondità esterna mm 2000); - PORTATA KG 560, 7 PERSONE - VELOCITA' 1,0 m/s - 2 accessi, 3 fermate, 3 servizi - FOSSA mm 1250 - CORSA mm 13860 - TESTATA mm 3500 - PORTE AUTOMATICHE - DISPOSITIVO AUTOMATICO DI RIPORTO AL PIANO IN EMERGENZA. MATERIALI DA FORNIRE E CARATTERISTICHE: INCASTELLATURA Realizzazione e posa in opera di n°1 struttura portante in acciaio ancorata su basamento in c.a., come da progetto strutturale (condotto ai sensi della normativa agli stati limite D.M. 14 gennaio 2008) ed architettonico allegato al capitolato, da utilizzare come vano corsa per un ascensore di tipo elettrico con tecnologia gearless ed MRL, con le seguenti caratteristiche: - Dimensioni nette interne in pianta: 1900 x 1600 (L x P) mm - Altezza totale struttura: 186140 mm - Montanti realizzati con profilati HEB 200 di acciaio in S 235 JR laminati a caldo, trattati con bagno di zincatura a caldo; - Traverse realizzati con profilati HEB 200 di acciaio in S 235 JR laminati a caldo, trattati con bagno di zincatura a caldo; - Chiusura della struttura in corrispondenza della testata con tetto con falda unica inclinata, con raccolta acque e gocciolatoi, in materiale coibentato con pannelli di lamiera da 3 mm, stesso colore struttura; - Chiusura della struttura da n°4 lati con vetro antisfondamento/anticaduta di spessore 12/13 mm e colore trasparente fissato alle traverse e montanti con un telaio chiuso realizzato in acciaio laminato a caldo trattati con bagno di zincatura a caldo attraverso: - decapaggio e sgrassaggio, ottenuti con acido cloridrico e tensioattivi a temperatura ambiente; - flussaggio: immersione in soluzione di ammonio cloruro e zinco cloruro; - zincatura: immersione, dopo preriscaldamento a 100 °C, in vasca di zinco fuso a 455 °C per il tempo necessario a che l'acciaio raggiunga la stessa temperatura dello zinco. - Chiusura della struttura in corrispondenza delle n°3 porte di piano, nello		

N.E.P.	Codice Art.	DESCRIZIONE	Unità Misura	Pag. 24 Prezzo U	N.E.P. C
		<p>spazio rimanente tra l'imbotto porta a i montanti, con pannelli sagomati realizzati in lamiera di acciaio INOX antigraffio;</p> <p>- Verniciatura dell'intera struttura mediante sgrassaggio con idoneo solvente di tutte le superfici componenti i moduli ascensore, operazione obbligatoria necessaria a rendere le superfici pulite; applicazione con sistema air-less di n° 01 strato di vernicie primer bicomponente tipo "EGA 088 - 0892 spess.40 microns. Nota: primer certificato per superfici zincate o superfici in alluminio, con forte proprietà di aggancio; applicazione con sistema air-less strato di copertura epossidica tipo "BANNOH 200" spess secco 80 microns (proprietà del prodotto legante tra la prima mano e la terza mano); applicazione con sistema air-less strato mano finale smalto epossidico bicomponente con colore RAL a Vs. scelta spessore. 50 microns.</p> <p>In particolare la struttura vano corsa deve essere messa in opera con quattro colonne portanti montanti, disposte ai quattro angoli del vano corsa, collegate alle traverse (stesso profilo montanti) con giunti saldati (con caratteristiche delle saldature a completa penetrazione e a cordoni d'angolo di II classe) effettuati con elettrodi di qualità 2,3 e 4 secondo UNI 5132 (ottobre 1974) e realizzati egualmente con eliminazione dei difetti al vertice prima di effettuare la ripresa. L'aspetto della saldatura dovrà essere ragionevolmente regolare e non presentare bruschi disavviamenti col materiale base.</p> <p>La struttura è collegata alla piattaforma in calcestruzzo armato mediante tirafondi costituiti da tasselli metallici tipo HILTI HSA M20 x 190.</p> <p>La struttura deve essere ancorata, all'edificio esistente, ai vari livelli della muratura, onde evitare azioni di martellamento durante il funzionamento normale o in presenza di sisma, mediante la realizzazione e posa in opera di sistemi con giunti elastici dissipatori - smorzatori di spostamento dimensionati opportunamente come previsto dal calcolo depositato.</p> <p>Le tolleranze ammesse in fase di realizzazione siano conformi alle Euronorme EN 1992-1991- EN206 - EN 1992-2005:</p> <ul style="list-style-type: none"> - Per dimensioni: <150 mm +5 mm - Per dimensioni: 400 mm +15 mm - Per dimensioni: >2500mm +30 mm <p>Per i valori intermedi interpolare linearmente.</p> <p>MECCANICA</p> <p>Meccanica MRL a sedia tiro 1:1 per velocità 1m/s, portata 560 Kg, conforme alla direttiva 95/16 CE comprensiva di:</p> <ul style="list-style-type: none"> - Pattini superiore e inferiore; - Coppia blocchi paracadute; - Limitatore di velocità; <p>Contatto elettrico allentamento funi;</p> <ul style="list-style-type: none"> - Dispositivo pesa carico; - Tamponi antivibranti 60x30; - N. 6 Funi D=8mm complete di capofuni; - N. 1 Fune D=6,5mm per limitatore complete di capofuni; - Lubrificatori guide cabina e contrappeso; - Guide cabina e contrappeso tagliate a misura complete di staffe, contro staffe, tasselli, bride, bulloneria; - Vasca raccolta olio con dima posizionamento guide; - Ammortizzatori in poliuretano; - Protezione in fossa; - Macchina sincrona con portata kg.630, tiro 1:1, con encoder assoluto ENDAT EC413; - Kit adeguamento emendamento A3. <p>CABINA</p> <p>Cabina portata Kg 560 ad accesso contiguo per impianto MRL, fondo fisso, extracorsa da mm 20, completa di operatore elettronico, larghezza interna mm 1200, profondità interna mm 1200, altezza interna mm 2150.</p> <p>Porte di cabina automatiche a 2 (due) ante telescopiche con battuta sx con profili di protezione a norma EN 81, in acciaio antigraffio, sfinestratura in vetro chiaro stratificato e omologato per ascensori per apertura mm 800 x</p>			

ezzo Un	N.E.P.	Codice Art.	DESCRIZIONE	Unità Misura	Prezzo Unit
			<p>2000 (accesso principale) e mm 800 x 2000 (accesso secondario), soglia da 90mm.</p> <p>Pannelli portanti in acciaio antigraffio, angoli interni tondi in acciaio antigraffio, zoccolatura in acciaio antigraffio, profili a T e L in acciaio antigraffio.</p> <p>Rivestimento esterno pannelli (solo parete sinistra e parete di fondo) in acciaio lucido BA. Rivestimento esterno angoli in acciaio lucido BA.</p> <p>Rivestimento esterno perimetrale tetto e pedana in acciaio BA.</p> <p>N.12 punti LED con celino in acciaio antigraffio, uno specchio chiaro a mezza parete sulla parete dx, un cristallo chiaro a tutt'altezza avente larghezza massima consentita sulla parete di fondo, n. 2 fotocellule, un parapetto, un corrimano tubo in acciaio inox Scotch Brite antigraffio sulla parete di fondo, pavimento in Rocksolid incassato mm 10.</p> <p>Pulsantiera anti-vandalo a norma EN81-72 (sulla parete destra) in acciaio antigraffio, con:</p> <ul style="list-style-type: none"> - Pulsante di chiamata; - Pulsante apriporta; - Display LCD multicolore con segnalazioni di: carico eccessivo, allarme ricevuto, allarme inviato; - Luce di emergenza; - Pulsante di allarme/chiamata telefonica. <p>PULSANTIERE DI PIANO</p> <p>Ogni singola pulsantiera di piano dovrà essere conforme alla normativa EN81-72 e prevedere:</p> <ul style="list-style-type: none"> - Display LCD con frecce di direzione; - Pulsante direzione GIU'; - Pulsante direzione SU; - Gemma "IN ALLARME"; - Interruttore a chiave per "Manovra pompieri" (solo al piano principale). <p>PORTE</p> <p>Telai a 2 (due) ante telescopiche con porte chiusura a sinistra, predisposizione per soglia da mm 90 per apertura mm 800 x 2000, misure esterne mm 1000 x 2230 in acciaio antigraffio con profili di protezione a norma EN 81.</p> <p>Porte in acciaio antigraffio con sfinestratura in vetro chiaro tutt'altezza stratificato e omologato per ascensori. Automatismo con extracorsa.</p> <p>N. 2 operatori elettronici, con chiusura 2 (due) ante telescopiche sx vista dal piano, dim. 800x2000; completi di soglia da mm 90, paramento da mm 850 tipo A EN81, blocco fuoripiano.</p> <p>N. 3 sospensioni chiusura 2 (due) ante telescopiche sx vista dal piano dim.800x2000; complete di soglia da mm 90, paramenti e chiave a triangolo.</p> <p>PARTE ELETTRICA</p> <p>Quadro di manovra avente le seguenti caratteristiche di base:</p> <ul style="list-style-type: none"> - Scheda principale a microprocessore con memoria; - Regolazioni a mezzo tastierino a bordo; - Ingressi singolarmente auto-protetti da sovraccarichi e/o cortocircuiti; - Programmabilità funzionale di ogni singola ingresso/uscita della scheda principale; - Manovra collettiva completa; - Manovra di emergenza in assenza di tensione mediante alimentazione a batteria del freno motore; - Gestione combinatore GSM per comunicazione bidirezionale tra cabina e call-central; - Capacità di memorizzare i principali eventi (prenotazioni, partenza, arrivo, apertura porte, fotocellule, etc..) per ogni corsa al fine di semplificare la diagnosi di funzionamento; - Per ogni evento, memorizzazione di data, ora, fermata, direzione, codice evento; - Capacità di memorizzazione minima degli ultimi 1000 anomalie/fuori 		

				Pag. 26
N.E.P.	Codice Art.	DESCRIZIONE	Unità Misura	Prezzo Un
		<p>servizio;</p> <ul style="list-style-type: none"> - Possibilità di estrarre, mediante computer, i dati storici per analizzare il flusso del traffico distribuito nel tempo per fasce orarie, giornaliere, settimanali; - Possibilità di programmare lo stazionamento della cabina in assenza di chiamate a diversi piani in funzione dell'orario giornaliero (almeno tre diverse fasce orarie); - Possibilità di escludere automaticamente una fermata nel caso si verificassero ripetute anomalie a quel piano (es: difficoltà nella chiusura della porta). <p>Il suddetto quadro di manovra dovrà essere alloggiato in apposito armadio previsto dal committente in prossimità dell'impianto, con dimensioni mm 1100 (larghezza) x mm 600 (profondità) x mm 2400 (altezza).</p> <p>Dispositivo elettronico di riporto al piano in emergenza a batterie, con tempo avvio intervento regolabile dall'installatore, in grado di:</p> <ul style="list-style-type: none"> - riconoscere il verificarsi delle condizioni per cui è richiesto l'intervento di emergenza ed attivarsi automaticamente; - effettuare l'intervento di emergenza sia in caso di mancanza di alimentazione di rete che in caso di guasto elettrico del quadro di manovra, utilizzando una quantità massima di 8 (otto) batterie ermetiche 12V; - spostare la cabina in direzione prefissata (salita) indipendentemente dal carico presente, ad una velocità di circa 1/10 di quella normale, ed aprire automaticamente le porte all'arrivo al piano estremo superiore; - effettuare una funzione di sweep-up automatico, in grado di incrementare la velocità della cabina se e quando il carico lo consente; - fornire ai passeggeri dell'ascensore un messaggio vocale sia all'avvio dell'operazione di emergenza che all'arrivo al piano in fase di apertura delle porte; - collegare e utilizzare un terminale remoto per consentire all'installatore/manutentore di effettuare prove e regolazioni fino ad una distanza di 12 mt dall'impianto; - visualizzare sul terminale remoto sue eventuali anomalie di funzionamento, fornendo segnalazioni luminose ed acustiche; - fornire un segnale remoto in caso di riporto al piano in emergenza non andato a buon fine; - eseguire funzioni di carica automatica, salvaguardia e mantenimento delle batterie; - fornire un segnale remoto in caso di richiesta manutenzione/sostituzione delle batterie; - possedere funzioni di protezione elettroniche autoripristinanti contro aumenti di velocità incontrollata, cortocircuiti, sovraccarichi, mancanza di una o più fasi al motore principale, e funzioni di protezioni elettroniche in grado di rilevare un eventuale squilibrio tra le fasi del motore. - riconoscere eventuali microinterruzioni di tensione entro il tempo di richiesta intervento, per evitare funzionamenti non necessari. <p>Sono compresi nel prezzo:</p> <ul style="list-style-type: none"> - Progetto dell'impianto; - Trasporto e consegna dei materiali fino al cantiere; - Posa, montaggio e messa in servizio dell'ascensore; - Opere murarie necessarie all'ancoraggio dell'incastellatura; - Collaudo dell'impianto e Certificato rilasciato da apposito Ente Certificatore. <p>EURO CENTOTRENTAMILAOTTOCENTOTRENTATRE/97</p>		
136AN.10		<p>Fornitura e collocazione di serramenti esterni realizzati con profili tubolari in acciaio Corten spessore 20/10 mm, a uno o più battenti, con apertura ad ante fisse, a ribalta, o a vento, completi di controtelai, vetri camera trasparenti 6/7-15-6/7, fissati mediante fermavetro a scatto, distanziati dalle superfici esterne tramite guarnizione in EPDM o silicone ed interne con guarnizioni in EPDM inserite a pressione e ogni accessorio necessario. Compresi i trattamenti per ossidazione e finitura con cera d'api, il trasporto,</p>	€/a corpo	<p>132.832,92 130.833,00</p>

137A

138A

139A

140A

141A

142A

Pag. 26	N.E.P.	Codice Art.	DESCRIZIONE	Unità Misura	Prezzo Unit
ezzo Unit			il montaggio e la posa in opera dei vetri. Per ogni mq.		
			EURO OTTOCENTOCINQUANTAQUATTRO/59	€/metro quadrato	858,54 854,59
137	AN.11		Panchina senza schienale con struttura in acciaio sezione ad U e listoni di legno trattato di iroko sezione 4,5 x 6 cm, dimensioni 180 x 50 cm, altezza 45 cm, compreso ogni onere e magistero per la fornitura ed il posizionamento su pavimentazione o su tappeto erboso. Per ognuna.		
			EURO MILLECENTOSETTANTASETTE/33	€/cadauno	1.180,26 1.177,33
138	AN.12		Cestino portarifiuti tondo in acciaio inox, capacità 32 l, con estremità superiore ribordata e fondello provvisto di fori per l'aerazione ed eventuale scarico di acqua, diametro 300 mm, altezza 450 mm, completo di palo in acciaio inox, diametro 60 mm, altezza totale 850 mm, con flangia. Compreso ogni onere e magistero per la fornitura ed il posizionamento in pavimentazione o in tappeto erboso Per ognuno.		
			EURO DUECENTOQUARANTADUE/33	€/cadauno	242,99 242,33
139	AN.13		Fornitura e posa in opera di standardo espositivo costituito da due tubi portanti in tubolare di acciaio (altezza mm 1430, diametro mm 60) completi di tappi in ghisa, quattro raccordi distanziali in fusione di ghisa con fori passanti e pannello porta serigrafie in lamiera zincata (spessore mm 2) fissato tramite rivetti al telaio scatolare in acciaio. Per ognuno.		
			EURO MILLEDUECENTOVENTIDUE/19	€/cadauno	1.223,50 1.222,19
140	AN.14		Fornitura e messa a dimora di piante ornamentali di alto fusto compreso scavo, piantumazione, reinterro, fornitura e collocamento di palo tutore di castagno scortecciato della lunghezza di m 3.00 e del diametro in testa di cm 10/12, tre lagature con spago o raffia e interposti cuscinetti di paglia, innaffiatura e concimazione di primo impianto. La conca alla base dovrà avere una capienza non inferiore a 50 litri. A carico dell'impresa l'onere per il prelevamento delle piante presso il vivaio, il carico e il trasporto sul luogo di utilizzo, la sostituzione delle fallanze o delle piante con non avessero attecchito nei primi sei mesi dall'impianto. Prunus Cerasifera - Prunus Pissardi - Prunus Laurocerasus h m 2.50/3.00. Per ognuna.		
			EURO TRECENTOVENTINOVE/65	€/cadauno	332,25 329,65
141	AN.15		Fornitura e messa a dimora di piante ornamentali di alto fusto compreso scavo, piantumazione, reinterro, fornitura e collocamento di palo tutore di castagno scortecciato della lunghezza di m 3.00 e del diametro in testa di cm 10/12, tre lagature con spago o raffia e interposti cuscinetti di paglia, innaffiatura e concimazione di primo impianto. La conca alla base dovrà avere una capienza non inferiore a 50 litri. A carico dell'impresa l'onere per il prelevamento delle piante presso il vivaio, il carico e il trasporto sul luogo di utilizzo, la sostituzione delle fallanze o delle piante con non avessero attecchito nei primi sei mesi dall'impianto. Olea Europea var. Sylvestris h mt. 2.00-2.50 Per ognuna.		
			EURO MILLESETTECENTOQUATTRO/69	€/cadauno	1.707,29 1.704,69
142	AN.16		Fornitura e messa a dimora di piante ornamentali di alto fusto compreso scavo, piantumazione, reinterro, fornitura e collocamento di palo tutore di castagno scortecciato della lunghezza di m 3.00 e del diametro in testa di cm 10/12, tre lagature con spago o raffia e interposti cuscinetti di paglia, innaffiatura e concimazione di primo impianto. La conca alla base dovrà avere una capienza non inferiore a 50 litri. A carico dell'impresa l'onere per il prelevamento delle piante presso il vivaio, il carico e il trasporto sul luogo di utilizzo, la sostituzione delle fallanze o delle piante con non avessero attecchito nei primi sei mesi dall'impianto.		

			Pag. 28	
N.E.P.	Codice Art.	DESCRIZIONE	Unità Misura	Prezzo Unitario
		Nerium Oleander (olendro) h mt. 1.75-2.00. Per ognuna. EURO DUECENTONOVANTASETTE/86	€/cadauno	300,44 297,00
143	AN.17	Fornitura e messa a dimora di piante ornamentali di alto fusto compreso scavo, piantumazione, reinterro, fornitura e collocamento di palo tutore di castagno scortecciato della lunghezza di m 3.00 e del diametro in testa di cm 10/12, tre lagature con spago o raffia e interposti cuscinetti di paglia, innaffiatura e concimazione di primo impianto. La conca alla base dovrà avere una capienza non inferiore a 50 litri. A carico dell'impresa l'onere per il prelevamento delle piante presso il vivaio, il carico e il trasporto sul luogo di utilizzo, la sostituzione delle fallanze o delle piante con non avessero attecchito nei primi sei mesi dall'impianto. Arbutus Unedo (corbezzolo) h mt. 1.75-2.00. Per ognuna. EURO QUATTROCENTOVENTI/37	€/cadauno	422,60 420,00
144	AN.18	Collocamento a dimora di piantine di essenze arbustive-erbacee (Genista Cupanii, Erica Arborea, Rosa Canina, Plumbago Capensis, Jasminum Officinale, Lavandula Officinalis, ecc.) di altezza mt. 1.00 da eseguirsi a mano, compreso l'onere per il prelevamento delle piantine presso il vivaio, il carico e il trasporto sul luogo di utilizzo, l'apertura di buche aventi dimensioni minime di cm 30x30x30 per la collocazione a dimora delle piantine, la cura e verifica dello stato di salute, l'irrigazione e la concimazione localizzata, compreso l'onere per la sostituzione dell'eventuali fallanze, compreso ogni onere e magistero per dare l'opera finita a perfetta regola d'arte. - Piantine in fitocella di anni 3. Per ognuna. EURO SETTANTA/21	€/cadauno	71,63 70,00
145	AN.19	Fornitura e posa in opera di substrato vegetale per giardini pensili piani o simili, composto da terriccio ottenuto mediante la miscelazione di materiali vulcanici e torba, avente peso di 850-950 kg/mc, compreso fattore di compattazione del 20%, il composto dovrà possedere inoltre le seguenti caratteristiche: peso ridotto anche in massima saturazione idrica, elevata capacità drenante, ottima resistenza al gelo e totale assenza di semi infestanti. Compresi nel prezzo la stesura a mano, il livellamento, la modellazione ed ogni altro onere e magistero per dare il lavoro finito a perfetta regola d'arte. Per ogni mc EURO CENTOSESSANTASETTE/90	€/metro cubo	169,68 167,00
146	AN.20	Telo pacciamante drenante biodegradabile, posto in opera su terreno preparato per la messa a dimora di piante, ancoraggio al suolo, escluso ogni onere per la messa a dimora delle piante. Per ogni mq. EURO QUINDICI/65	€/metro quadrato	16,04 15,00
147	AN.21	Fornitura e collocazione di basola in pietra arenaria, proveniente dalle cave di Geraci Siculo, avente una delle dimensioni non inferiore a cm 30, l'altra variabile, comunque non inferiore a cm 30 e spessore medio non inferiore a cm 8, con ammissibile una dimensione massima nella zona centrale di cm 10. Le basole dovranno essere perfettamente squadrate in modo che la messa in opera sia eseguita con le facce perfettamente accostate. La basola dovrà essere lavorata a scalpello e puntillo su tutte le facce in modo da ottenere delle superfici piane e lo spessore voluto e rifinite con bocciardatura nella parte in vista di calpestio. E' compreso nel prezzo l'incidenza del trasporto, la messa in opera su letto di sabbia e cemento umido dello spessore medio di cm 10, la sigillatura dei giunti, la spalmatura della sabbia sulla pavimentazione eseguita, la successiva pulitura ed ogni altro onere per dare il lavoro completo a perfetta regola d'arte.		

N.E.P.	Codice Art.
148A	
149A	
150A	
151A	
152A	
153A	

N.E.P.	Codice Art.	DESCRIZIONE	Unità Misura	Prezzo Unit
		Per ogni m ² EURO DUECENTOVENTIDUE/66	€/metro quadrato	226,03 222,66
148	AN.22	Fornitura e collocazione di basola in pietra arenaria, proveniente dalle cave di Geraci Siculo, avente una delle dimensioni non inferiore a cm 30, l'altra variabile, comunque non inferiore a cm 30 e spessore medio non inferiore a cm 8, con ammissibile una dimensione massima nella zona centrale di cm 10. Le basole dovranno essere perfettamente squadrate, lavorate a scalpello e puntillo su tutte le facce in modo da ottenere delle superfici piane e lo spessore voluto e rifinite con bocciardatura nella parte in vista di calpestio. E' compreso nel prezzo l'incidenza del trasporto, la messa in opera su terreno secondo il tracciato previsto ed ogni altro onere per dare il lavoro completo a perfetta regola d'arte. Per ogni m ²		
		EURO DUECENTOTRE/35	€/metro quadrato	206,72 203,35
149	AN.23	Onere per realizzazione pezzo speciale per coperchio di chiusura pozzetti realizzato con pietra arenaria di dimensioni pari a cm 62x62, per pozzetti cm 50x50, dello spessore minimo di cm 8, incluso ogni onere e magistero per dare l'opera a perfetta regola d'arte. Per ognuno		
		EURO CINQUANTA/30	€/cadauno	52,74 50,30
150	AN.24	Lavorazione di pezzi speciali per formazione di percorsi per ipovedenti sistema Loges, superficie antiscivolo con disegni e rilievi per le diverse tipologie di percorso. Per ogni mq		
		EURO SETTANTASEI/81	€/metro quadrato	80,61 76,81
151	AN.25	Fornitura e collocazione di gradino in pietra arenaria proveniente dalle cave di Geraci Siculo, costituito da unico blocco, lavorato a bocciarda sulle due facce in vista (pedata ed alzata) con bordo arrotondato secondo i disegni allegati, avente pedata non inferiore a cm 30, alzata non inferiore a cm 23, con lunghezza del pezzo singolo non inferiore a cm 60. Messo in opera con facce adiacenti perfettamente combacianti, compreso nel prezzo il letto di sabbia e cemento umido dello spessore di cm 10, la sigillatura dei giunti, la spalmatura della sabbia, la successiva pulitura ed ogni altro onere e magistero per dare il lavoro completo a perfetta regola d'arte. Per ogni ml		
		EURO CENTOQUINDICI/85	€/metro	117,69 115,85
152	AN.26	Fornitura e collocazione di frontone per gradino in pietra arenaria proveniente dalle cave di Geraci Siculo, costituito da unico blocco, lavorato a bocciarda sulle due facce in vista (pedata ed alzata) con bordo arrotondato secondo i disegni allegati, avente larghezza minima pari a cm 10 ed altezza non inferiore a cm 25, con lunghezza del pezzo singolo non inferiore a cm 60. Messo in opera con facce adiacenti perfettamente combacianti, compreso nel prezzo il letto di sabbia e cemento umido dello spessore di cm 10, la sigillatura dei giunti, la spalmatura della sabbia, la successiva pulitura ed ogni altro onere e magistero per dare il lavoro completo a perfetta regola d'arte. Per ogni ml		
		EURO CENTOTRE/13	€/metro	104,31 103,13
153	AN.27	Fornitura e posa in opera di lastre in pietra arenaria da taglio provenienti dalle cave di Geraci Siculo, squadrate e rifinite con facce parallele a taglio di sega per rivestimento di sedute o rivestimenti murari in genere, aventi spessore non inferiore a cm 5, larghezza variabile comunque non superiore a cm 50 e lunghezza variabile ma non inferiore a cm 50. Le lastre dovranno essere tagliate in modo da seguire la geometria del manufatto da rivestire, sia essa lineare che curva, compreso la realizzazione di spigoli smussati, bordi tondi e quant'altro necessario per ottenere la sagoma richiesta. Le superfici in vista dovranno risultare perfettamente regolari e rifinite,		

		Pag. 30		
N.E.P.	Codice Art.	DESCRIZIONE	Unità Misura	Prezzo Unit.
		<p>lavorate a puntillo fine e debitamente bocciardate, poste in opera con i giunti perfettamente accostati e combacianti, compresi il tiro e il calo dei materiali, gli sfridi, i tagli a misura, le sigillature, le eventuali opere murarie, ogni altro onere e magistero per dare il lavoro finito a regola d'arte.</p> <p>Per ogni m²</p> <p>EURO DUECENTOQUINDICI/17</p>	€/metro quadrato	222,88 215,17
154	AN.28	<p>Massetto di calce idraulica e granulato calcareo costituito da calce idraulica naturale bianca tipo Tradifarge in ragione di 300/350 Kg di calce per 1 mc di inerti (sabbia granulometria 0/3 mm, ghiaia granulometria 8/16 mm e granulato calcareo granulometria 3/8 mm). La proporzione di acqua/calce dovrà essere in ragione di 0,50. Il massetto dovrà essere applicato su sottofondo di pietre calcaree (granulometria 20/40 mm) di spessore 10/20 cm, umidificato per nebulizzazione d'acqua una o due volte al giorno per una settimana. Una volta applicato dovrà essere livellato e compattato con rullo o con piastra vibrante, successivamente umidificato una o due volte al giorno, per favorire la carbonatazione della calce, per due/tre settimane successive alla posa. Il getto dovrà essere realizzato senza interruzioni temporanee in modo da evitare riprese e discontinuità.</p> <p>Nel prezzo si intendono compresi e compensati gli oneri per l'esecuzione della campionatura cromatica e granulometrica, l'eventuale posa di profilati in ottone per la formazione di giunti di frazionamento e coprifuga di soglia, il raccordo con elementi di contorno o di arredo e quant'altro necessario per dare il lavoro finito a regola d'arte.</p> <p>Per ogni mq</p> <p>EURO CENTOSESSANTASETTE/51</p>	€/metro quadrato	168,35 167,5
155	AN.29	<p>Fornitura e posa in opera di tubi di drenaggio in polietilene ad alta densità, microfessurati e flessibili per la captazione ed evacuazione di acqua presente nel sottosuolo. Il tubo sarà costituito da due strutture distinte e solidali, di cui la parte esterna corrugata in modo da conferire una maggiore resistenza alla compressione mentre la parte interna, liscia con un bassissimo indice di scabrezza, per una veloce evacuazione del liquido captato.</p> <p>Il diametro esterno sarà pari a 125 mm mentre quello interno non inferiore a 106 mm, il passo di corrugatura dovrà essere di 12,32 mm, con l'altezza della corrugatura di 7,96 mm e larghezza della cresta di 6,34 mm, con larghezza della gola di 3,17 mm; il tubo dovrà avere sulla circonferenza non meno di 3 fori corrispondenti ad almeno 243 per metro lineare di tubo, i fori avranno uno spessore di 2 mm con una superficie di captazione non inferiore a 47,4 cm²/m, la resistenza allo schiacciamento (EN 50086-2-4) con una riduzione del diametro interno inferiore al 5% dovrà essere di almeno 300 N.</p> <p>E' compreso nel prezzo tutto quanto occorre per dare il materiale collocato in opera a perfetta regola d'arte.</p> <p>Per ogni ml</p> <p>EURO OTTO/25</p>	€/metro	8,36 8,2
156	AN.30	<p>Esecuzione drenaggio continuo orizzontale costituito da ghiaia monogranulare scevra da sostanze organiche, terrose e argillose, posta a secco a mano con regolarità e per uno spessore medio di 20/30 cm.</p> <p>Per ogni mc</p> <p>EURO SESSANTADUE/32</p>	€/metro cubo	62,88 62,1
157	AN.31	<p>Vespaio di pietrame calcareo, lavico o arenario forte da utilizzarsi per sottopavimentazione, collocato a mano e formato con pietrame idoneamente disposto od altro materiale a scelta della D.L., compreso quanto occorre per dare il lavoro compiuto a perfetta regola d'arte.</p> <p>EURO CINQUANTANOVE/36</p>	€/metro quadrato	70,47 59,1
158	AN.32	<p>Costituzione di drenaggi a tergo di manufatti eseguiti a mano a qualsiasi profondità o altezza e di qualunque spessore con pietrame calcareo, lavico o arenario o ciottoli di pezzatura non inferiore a 20 cm, provenienti da siti posti a distanza massima di 5 km dal luogo d'impiego, regolarizzati a mano,</p>		

30	N.E.P.	Codice Art.	DESCRIZIONE	Unità Misura	Prezzo Unit
88 215,1	159	AN.33	<p>compresi eventuali ponti di servizio (trabattelli o cavalletti) per interventi fino a m 3,50 d'altezza.</p> <p style="text-align: right;">EURO QUARANTAUNO/16</p> <p>Fornitura e posa in opera di membrana impermeabile prefabbricata cuspidata drenante-protettiva tipo TENAX DP1, costituita da una membrana piana cuspidata drenante, estrusa in polietilene ad alta densità (HDPE) ad elevata resistenza a compressione ed impermeabile alle radici caratterizzata da una faccia piana destinata al contatto con l'impermeabilizzazione e da una faccia cuspidata, accoppiata con un geotessile non tessuto in polipropilene (PP) accoppiato alla membrana in corrispondenza delle cuspidi. Il composito ottenuto garantisce eccezionali capacità drenanti e protettive. Posta a qualsiasi altezza, per superfici orizzontali, verticali od inclinate, in unico strato, compresa spalmatura del sottofondo con emulsione bituminosa, compresi risvolti di raccordo con le pareti per una altezza minima di 20 cm, ponti di servizio per interventi fino a m 3,50 d'altezza, tiri in alto, ed ogni altro onere e magistero per dare l'opera completa a perfetta regola d'arte.</p> <p>Per ogni mq</p>	€/metro cubo	41,16 48,70
5 167,5	160	AN.34	<p style="text-align: right;">EURO DICIASSETTE/88</p> <p>Fornitura e posa in opera di tetto giardino formato mediante:</p> <ul style="list-style-type: none"> - posa di isolamento termico costituito da pannelli in polistirene espanso sinterizzato, dotato di certificazione ambientale di prodotto secondo la norma UNI EN ISO 14020, EPS 250 ottenuto da blocco, conforme alla norma UNI EN 13163 con marcatura CE, densità pari a 35 kg/mc, caratterizzato da resistenza alla compressione (CS10) non inferiore a 250 kPa, conducibilità termica lambda pari a 0.032W/mk e reazione al fuoco classe E, spessore mm 60 posati a secco a quinconce e ben accostati tra loro con profilo battentato per l'eliminazione di eventuali ponti termici; - posa di barriera al vapore mediante la stesura di un foglio in polietilene estruso a bassa densità (LDPE - PEBD), dotato di certificazione ambientale di prodotto secondo la norma UNI EN ISO 14020, dello spessore nominale di 0,3 mm con sovrapposizione di almeno 20 cm, posato a secco e sigillato sui sormonti con nastro biadesivo; - formazione di massetto di pendenza, non inferiore al 2%, in malta cementizia dello spessore di cm 5; - posa di strato impermeabile e antiradice costituito da membrana sintetica in PVC, dotata di certificazione ambientale di prodotto secondo la norma UNI EN ISO 14020, spessore nominale 1,8 mm rinforzata con griglia in fibra di vetro, resistente ai raggi UV, resistente ai microrganismi, rispondente ai requisiti minimi previsti dalle normative EN 13956, riportata almeno 15 cm sopra al livello finito del substrato; - posa di strato drenante dello spessore di cm 10 con ghiaia di fiume lavata con granulometria 10/15 mm; - strato filtrante mediante stesura di geotessile non tessuto filtrante in polipropilene (PP) da fiocco, dotato di certificazione ambientale di prodotto secondo la norma UNI EN ISO 14020, del peso di 300 g/mq, coesionato mediante agugliatura e calandratura, con esclusione di collanti o leganti chimici, con resistenza a trazione di almeno 12 kN/m (ISO EN 10319), allungamento a rottura inferiore o uguale al 42% (ISO EN 10319) e resistenza al punzonamento (ISO 12236) N 1,100; <p>esclusa la posa dello strato di terreno da coltura.</p>	€/metro quadrato	17,88 21,62
59,2	161	AN.35	<p style="text-align: right;">EURO CENTOQUATTRO/07</p> <p>Fornitura e posa in opera di pozzetto pedonale diaframmato, realizzato con elementi prefabbricati in cemento vibrato delle dimensioni di cm 50x50x50, con impronte laterali per l'immissione di tubi, senza coperchio o griglia, posto in opera compreso ogni onere e magistero per l'allaccio a tenuta con le tubazioni, incluso scavo, letto con calcestruzzo cementizio, rinfiando e rinterro.</p> <p>Per ognuno</p> <p style="text-align: right;">EURO CENTOTRE/25</p>	€/metro quadrato	104,07 128,71
				€/cadauno	103,25 127,68

				Pag. 32	
N.E.P.	Codice Art.	DESCRIZIONE	Unità Misura	Prezzo Unit	N.E.P.
162	AN.36	Chiusino pedonale in calcestruzzo armato vibrocompresso di dimensioni pari a cm 62x62, per pozzetti cm 50x50 posti in opera compreso ogni onere e magistero. Per ognuno EURO VENTICINQUE/06	€/cadauno	25,26 25,06	170
163	AN.37	Dismissione di pavimentazione in selci di pietra naturale e successivo scavo a sezione obbligata, eseguito a mano, per allaccio dei condotti terminali dei pozzetti di raccolta delle acque meteoriche alla pubblica fognatura e per allacci alla rete idrica pubblica di adduzione. Compresi nel prezzo la dismissione della pavimentazione eseguita con particolare cura, la cernita, la pulitura e il deposito delle selci, il rinterro e la ripavimentazione con gli elementi in pietra provenienti dalla dismissione. Per ogni mc EURO CENTOCINQUANTASETTE/14	€/metro cubo	138,68 157,14	
164	AN.38	Allaccio alla pubblica fognatura dei condotti terminali dei pozzetti di raccolta delle acque meteoriche e di scarico, compresi tubature, raccordi, ecc.. per dare l'opera funzionante e a perfetta regola d'arte. Per ognuno EURO CENTOQUARANTATRE/76	€/cadauno	143,76	
165	AN.39	Muratura ordinaria in pietrame calcareo EURO TRECENTOVENTITRE/30	€/metro cubo	331,01 323,31	
166	AN.40	Muratura di pietrame e malta di calce idraulica dosata e pozzolana, dosata a 300 kg di malta, eseguita a cucì e scuci per piccoli tratti, mediante il riutilizzo del pietrame proveniente dalla demolizione, compresi l'onere per il perfetto raccordo con le murature esistenti e quanto altro occorre per dare l'opera completa a regola d'arte. Per ogni mc. EURO OTTOCENTOCINQUANTAOTTO/20	€/metro cubo	831,93 858,20	17
167	AN.41	Compenso per la realizzazione di faccia vista sulle murature di pietrame compresi la scelta del pietrame idoneo, la sua lavorazione, nonché la rabboccatura e stilatura dei giunti con malta di calce idraulica, pozzolana, inerti appropriati alla malta originaria e quanto altro occorre per dare l'opera finita a perfetta regola d'arte: - per ogni m2 di superficie realizzata EURO NOVANTANOVE/90	€/metro quadrato	94,18 99,00	
168	AN.42	Architravi in acciaio e mattoni pieni realizzato mediante creazione dei piani di appoggio con cuscinetti di mattoni pieni e malta di calce idraulica, fornitura in opera di profili di ferri IPE 180, opportunamente collegati tra loro con barre filettate Ø 20 mm bullonate, compreso due mani di antiruggine; fornitura e posa in opera di mattoni pieni posti tra le ali inferiori dei ferri IPE; riempimento dell'intercapedine con malta reoplastica a base di calce idraulica ad elevata resistenza meccanica, successivo rinzafo con malta di calce idraulica, compresi le operazioni di taglio della muratura e gli oneri per le eventuali rimozioni di architravi esistenti di qualsiasi forma e dimensione e le opere per puntellature provvisionali. Per ognuno. EURO OTTOCENTOQUARANTACINQUE/49	€/cadauno	848,94 845,14	17
169	AN.43	Fornitura e messa in opera di lamiera zincata preverniciata dello spessore 10/10, già lavorato in officina e da fissare con opportune viti nelle murature perimetrali e/o nei profilati metallici, da impiegare come coprigiunti o come lamiera di rivestimento con n.1 fissaggi al ml, compreso il polistirene ad alta densità da interporre tra la lamiera e il supporto. In opera compreso ogni altro onere per dare l'opera completa. Per ogni mq EURO QUARANTACINQUE/30	€/metro quadrato	46,89 45,14	17

N.E.P.	Codice Art.	DESCRIZIONE	Unità Misura	Prezzo Unit
170	AN.44	<p>Fornitura e collocazione di montascale a pendenza variabile, conforme al D.M. 236/89, installato all'esterno su unica rampa con pianerottolo intermedio, corsa m 3.85, composto da: macchina a pedana ribaltabile manualmente portata 150 kg; sbarra di sicurezza ad L con controllo di movimento; sistema anticesoimento ed antischacciamento corpo pedana; antischacciamento corpo carter per funzionamento pedana chiusa; pulsante di stop su corpo macchina; comando a chiave con preselezione su corpo macchina; pulsantiera di accompagnamento via cavo con pulsanti per salita e discesa (comandi a uomo presente); manovra manuale di emergenza; bottoniera di piano a uomo presente con interruttore della tensione a chiave per chiamata e rimando ai piani (funzionamento solo a corpo macchina chiuso); quadro di manovra alloggiato in contenitore metallico con serratura a chiave, dotato di interruttore magnetotermico ad alta sensibilità e morsettiera di collegamento per l'alimentazione e le chiamate; impianto elettrico dal quadro di manovra all'estremità guide; motore 24 Vcc, 550 W ad alta coppia di spunto dotato di freno elettromagnetico; circuito primario ed ausiliario alimentati a 24Vcc ottenuta tramite trasformatore di sicurezza (SELV secondo CEI 64-8); alimentazione elettrica 220-240 V 50 Hz monofase con conduttore di terra; velocità nominale 7 cm/s; manovra d'emergenza manuale tramite volantino liscio; paracadute di tipo meccanico a presa progressiva, azionato direttamente da un limitatore di velocità, dotato di microinterruttore di sicurezza a distacco obbligato per l'interruzione dell'alimentazione elettrica al motore.</p> <p>La fornitura comprende:</p> <ul style="list-style-type: none"> - Trasporto e consegna dei materiali fino al cantiere; - Posa, montaggio e messa in servizio; - Collaudo dell'impianto e certificazione rilasciata da apposito Ente Certificatore. <p>EURO SEDICIMILAOTTOCENTOSETTANTACINQUE/54</p>	€/a corpo	16.875,54
171	AN.45	<p>Fornitura e posa in opera di totem infopoint elettronico dalle seguenti caratteristiche: struttura in lamiera verniciata (H=1950 mm, L=610 mm, P=185 mm, Peso 80 kg circa) in polveri epossidiche di colore a scelta della D.L., predisposizione per ancoraggio al suolo, monitor 17 pollici ad alta luminosità (fino a 1300 cd/mq) con raffreddamento incorporato e sensore di regolazione luminosità per variazioni di luce esterna, touch screen capacitivo "Tough touch" (antivandalico spessore 8,3 mm), apertura posteriore per accesso pc, protezione magnetotermica differenziale, 2 ventole di areazione interne, resistenza termica anticondensa, termostati di regolazione temperatura interna, altoparlanti adatti all'esterno integrati nella struttura, scaricatori di sovratenzione per alimentazione e linea telefono, Pc pentium IV o celeron, 256 Mbyte, HD 40 Gbyte 7200 RPM, scheda LAN e audio integrate, modem adsl, lettore dvd, licenza windows. Compresi gli allacci alla linea elettrica, telefonica, LAN comunale e quant'altro per dare l'opera perfettamente funzionante.</p> <p>EURO TREDICIMILASETTECENTOCINQUANTA/44</p>	€/a corpo	13.750,44
172	AN.46	<p>Impianto fontana ornamentale composto da:</p> <p>Elettropompa monoblocco orizzontale, alimentazione 380 V, potenza 11 kW, portata 600 l/min, prevalenza 57 m; gruppo di controllo livello elettronico a due funzioni, pozzetto di alimentazione pompa con filtro estraibile, pozzetto di drenaggio; quadro elettrico di protezione, comando e programmazione oraria elettropompa; ugelli laminatori verticali con getto h=3,00 m, portata 86 ml/min; interruttore anemometrico temporizzato; armadio stradale. Compreso tubazione, valvole, raccordi, coolegamenti elettrici e installazione impiantistica.</p> <p>Per ognuno</p> <p>EURO VENTIQUATTROMILAQUATTROCENTONOVANTASEI/85</p>	€/a corpo	24.496,85
173	AN.47	<p>Trattamento per pavimenti in cotto eseguito mediante lavaggio a fondo con acido tamponato, successivo passaggio di impregnante e quindi stesura di cera in pasta neutra o colorata.</p> <p>Per ogni mq</p>		

				Pag. 34	
N.E.P.	Codice Art.	DESCRIZIONE	Unità Misura	Prezzo Unit	N.E.P.
		EURO DICIASSETTE/45	€/metro quadrato	18,48 17,48	
174	AN.48	Trattamento di chiavi strutturali e/o grate in ferro eseguito attraverso applicazione a più mani di olio protettivo tipo OWATROL OIL su sperfici pulite e asciutte. Per ogni mq			
		EURO QUINDICI/32	€/metro quadrato	15,52 15,32	
175	AN.49	Fornitura e posa in opera apparecchio distributore per utenze idriche tipo Gallo con 12 attacchi da 1/2" (o 3/4"): corpo in Ghisa GG20 UNI 5007; asta, otturatore, sede e vitone in ottone OT 58; guarnizione di tenuta in elastomero atossico conforme al D.M. n. 174 del 06/04/2004 (sostituisce la Circ. Min. Sanità n. 102 del 02/12/78), volantino di manovra in lamiera stampata. Flangiato e forato a norma UNI 2278 DN 50. Pressione di esercizio 16 bar (1,6 Mpa). Il tutto compreso ogni onere e magistero per dare l'opera completa e a perfetta regola d'arte. Per ognuno			18
		EURO QUATTROCENTODICIANNOVE/41	€/cadauno	425,94 419,41	
176	AN.50	Allaccio alla rete con collare di presa a staffa Inox o collare a semigusci: Collare di presa a staffa Inox con sella in Ghisa sferoidale GS400 (tubo Ghisa/Acciaio) o formato da due semigusci in Ghisa sferoidale uniti da bulloni in Acciaio zincato (tubo PE). Tubo e raccordi di collegamento al gruppo contatore in Polietilene multistrato PE 100 DN 32 con rivestimento intermedio in nastro di Alluminio a protezione dalle aggressioni chimiche del terreno e mantello esterno antiabrasione in PE 100. Per ognuno			18
		EURO DUECENTONOVANTACINQUE/99	€/cadauno	299,90 295,99	
177	AN.51	Consolidamento di superfici lapidee per impregnazione mediante pennelli, siringhe pipette o attraverso impacchi di un composto organico al silicato d'etile in solvente, a bassissima viscosità e basso peso specifico, che penetri per assorbimento nelle zone degradate dell'elemento in considerazione, nei casi di decoesione, disgregazione e polverizzazione, per ricostruzione delle proprietà meccaniche del materiale, tale che non dia luogo a formazione di sali o di alterazioni del cromatismo originario e mantenga la permeabilità al vapore identica a quella del materiale sano. Compreso ogni altro onere e magistero per dare l'opera compiuta a perfetta regola d'arte. Per ogni mq.			18
		EURO DUECENTOTRE/98	€/metro quadrato	208,52 203,98	
178	AN.52	Tiro in alto o calo in basso di materiali a mezzo di elevatore meccanico compreso l'onere di carico e scarico dei materiali. Per ogni mc			
		EURO TRENTAUNO/53	€/metro cubo	32,84 31,55	18
179	AN.53	Demolizione di gradinata mediante dismissione di pavimentazione in selci di pietra naturale e successivo scavo a sezione obbligata, eseguito a mano, per realizzazione di rampa. Compresi nel prezzo la dismissione della pavimentazione eseguita con particolare cura, la cernita, la pulitura e il deposito delle selci, il rinterro, la formazione di massetto di spessore pari a cm 15, la posa in opera di rete elettrosaldata e la ripavimentazione con gli elementi in pietra provenienti dalla dismissione. Per ogni mc			
		EURO CENTOOTTANTACINQUE/14	€/metro cubo	172,62 165,14	
180	AN.56	Rinforzo della testa delle murature in pietrame eseguito mediante rasatura completa dell'estradosso, sino all'ottenimento di una superficie uniformemente rettilinea, lavaggio con asportazione di tutto il materiale sino al vivo del pietrame, collocazione di profilato metallico UPN 160, perforazione con trapano e messa in opera dei tasselli in acciaio inox per l'aggancio dei profilati metallici UPN sino ad una profondità 30 cm sigillati			18

Pag. 34		Pag. 35			
o Unit	N.E.P.	Codice Art.	DESCRIZIONE	Unità Misura	Prezzo Unit
17,45			con malta di cemento antiritiro, casseratura laterale della testa del muro ed applicazione di malta reoplastica tixotropica a ritiro controllato sino a formare un letto di 10 cm circa di spessore su cui eseguire la posa in opera del profilato metallico UPN 160 da imbullonare ai tasselli in acciaio inox, rasatura finale della testa del muro con conglomerato cementizio di spessore di cm 3 circa. Escluso esecuzione di ancoraggio del profilo UPN mediante tasselli ø 16 e la fornitura dell'UPN 160. Incluso ogni altro onere e magistero per dare l'opera completa a perfetta regola d'arte, incluso l'onere dei ponteggi fino ad una altezza di metri 4. EURO DUECENTOCINQUANTATRE/06	€/metro	267,84 253,06
15,32		181	AN.57 Esecuzione di ancoraggio di elementi metallici alle murature mediante inserimento di barre tonde in acciaio inox AISI 300 classi B450 C o B450 A, ø 16 con testa filettata, di lunghezza non inferiore a cm 35, inghisate in fori ø 36 profondi cm 30 mediante resina o malta tixotropica espansiva, compresa la bullonatura con dado M 16 e rondella autobloccante ed ogni altro onere e magistero per dare l'opera completa a perfetta regola d'arte, incluso l'onere dei ponteggi fino ad una altezza di metri 4. EURO SETTANTASEI/74	€/cadauno	76,05 76,74
119,41		182	AN.EL.01 Fornitura e collocazione di contattore AC7A - contatto 4NO - 40A - Vn=230Va.c. aventi le seguenti caratteristiche Caratteristiche tecniche: Corrente In 40A, Moduli 3, Sezione massima del cavo 4mmq, Contatti 4NO, Grado di protezione IP20, Norma di Riferimento, CEI EN 61095 e Tensione 230Vac in opera all'interno di quadro elettrico già predisposto, completo di tutti gli accessori necessari per il cablaggio dello stesso nel rispetto delle norme CEI, fornito di tutte le relative certificazioni e dello schema elettrico. Incluso il collegamento con il voltmetro, i morsetti elettrici di collegamento, la minuteria, gli elementi segna cavo e ogni altro onere per dare lo stesso perfettamente funzionante. Per ognuno EURO CENTOOTTANTAUNO/91	€/cadauno	186,81 181,91
95,99		183	AN.EL.02 Fornitura e collocazione di interruttore orario analogico giornaliero -quadrante 24 ore verticale - riserva di carica 100 ore - regol, minima di 15 min, Moduli 1, Sezione massima del cavo 4mmq, Contatti 1NO/NC, Grado di protezione IP20 e Tensione 230Vac in opera all'interno di quadro elettrico già predisposto, completo di tutti gli accessori necessari per il cablaggio dello stesso nel rispetto delle norme CEI, fornito di tutte le relative certificazioni e dello schema elettrico. Incluso il collegamento con il voltmetro, i morsetti elettrici di collegamento, la minuteria, gli elementi segna cavo e ogni altro onere per dare lo stesso perfettamente funzionante. Per ognuno EURO OTTANTASEI/89	€/cadauno	88,45 86,89
03,98		184	AN.EL.03 Fornitura e collocazione di interruttore crepuscolare a fotocellula separata IP55 con regolazione soglia di attivazione luminosa 0,52000 lux Caratteristiche tecniche Moduli 2, Sezione massima del cavo 6mmq, Grado di protezione IP20 e Tensione 230Vac in opera all'interno di quadro elettrico già predisposto, completo di tutti gli accessori necessari per il cablaggio dello stesso nel rispetto delle norme CEI, fornito di tutte le relative certificazioni e dello schema elettrico. Incluso il collegamento con il voltmetro, i morsetti elettrici di collegamento, la minuteria, gli elementi segna cavo e ogni altro onere per dare lo stesso perfettamente funzionante. Per ognuno EURO CENTOVENTIQUATTRO/39	€/cadauno	123,95 124,39
31,53		185	AN.EL.04 Fornitura e collocazione di tasto sostitutivo per possibilità configurazione azionamento manuale o automatico alla rottura del vetro, pittogrammi autoadesivi "Romper il vetro" e "Premere il tasto", tappi coprivite per doppio isolamento, viti ed accessori per la piombatura del frontale, n. 1 contatto NA e n. 1 contatto NC. Vetro frangibile "Sicur Push". Completo di bobina a lancio di tensione in opera all'interno di quadro elettrico già		
35,14					

				Pag. 36	
N.E.P.	Codice Art.	DESCRIZIONE	Unità Misura	Prezzo Unit	N.E.P.
		<p>predisposto, completo di tutti gli accessori necessari per il cablaggio dello stesso nel rispetto delle norme CEI, fornito di tutte le relative certificazioni e dello schema elettrico. Incluso il collegamento con il voltmetro, i morsetti elettrici di collegamento, la minuteria, gli elementi segna cavo e ogni altro onere per dare lo stesso perfettamente funzionante.</p> <p>Per ognuno</p> <p>EURO QUATTROCENTOQUARANTAOTTO/53</p>	€/cadauno	<p>452,30</p> <p>448,50</p>	
186	AN.EL.05	<p>Fornitura e posa in opera di impianto tv-cc completo di N°1 videoregistratori digitali Stand Alone H.264, Pentaplex 8 o 16 canali; Codifica H.264; Scheda di rete 10/100 Mbps; Hard disk fino a 3 TB; Controllo telecamere PTZ; Uscita VGA; Back Up tramite porta USB; Back Up tramite masterizzatore DVD; Registrazione audio, Upgrade del firmware tramite porta USB; Visualizzazione, ricerca e controllo PTZ da remoto; Telecomando IR incluso; Menù ed istruzioni in italiano; Mouse incluso; Visualizzazione tramite cellulari: Windows mobile 5.0 o più, Symbian, Blackberry, Apple Phone. N°8 Telecamera per uso esterno con struttura metallica, Telecamera Night & Day, Illuminazione fino a 50m, Struttura metallica in alluminio, Ottica varifocale 8-20 mm, OSD, N°1 Monitor professionale per Videocontrollo. Linea BlueH di produzione Hyundai professional, Ingressi e uscite BNC, Previsto per utilizzo continuo. In opera completa di cavi, degli allacciamenti elettrici, gli accessori di fissaggio ed ogni altro onere e magistero per dare l'opera finita a perfetta regola d'arte.</p> <p>EURO OTTOMILASETTECENTOCINQUANTA/28</p>	€/a corpo	8.750,20	191
187	AN.EL.06	<p>Armadio da pavimento costituito da carpenteria in lamiera metallica verniciata con resine epossidiche, tipo componibile in elementi prefabbricati, inclusi gli accessori per l'alloggiamento dispositivi elettrici scatolati e modulari, grado di protezione IP 55, completo di portello cieco con serratura a chiave, completo di zoccolo inferiore delle dimensioni (HxLxP) mm 2400x1100x 600.</p> <p>Per ognuno</p> <p>EURO DUEMILASETTECENTOOTTANTAUNO/72</p>	€/cadauno	<p>2.789,93</p> <p>2.781,70</p>	
188	AN.EL.07	<p>Fornitura e posa in opera di apparecchio illuminante a parete, a luce diretta/indiretta costituito da corpo in alluminio pressofuso verniciato con polvere poliestere, resistente alla corrosione e alle nebbie saline; diffusore in vetro temperato resistente agli shock termici ed agli urti, portalamпада in ceramica e contatti argentati. Alimentazione 230V/50Hz. in doppio isolamento in silicone con calza di vetro; morsettiera 3P con massima sezione dei conduttori ammessa 2.5 mmq. Realizzato in conformità alle norme EN60598 - CEI 34 - 21 e con grado di protezione secondo le norme EN60529.</p> <p>Il tutto per dare il lavoro finito a perfetta regola d'arte.</p> <p>Per ognuno</p> <p>EURO DUECENTOSESSENTAQUATTRO/46</p>	€/cadauno	<p>266,53</p> <p>264,40</p>	192
189	AN.EL.08	<p>Fornitura e collocazione di apparecchio illuminante a parete da incasso costituito da corpo in tecnopolimero composito ad alta resistenza, telaio in alluminio pressofuso resistente alla corrosione, viteria in acciaio inox AISI 304. Dimensioni: larghezza mm 200, lunghezza mm 200. Verniciato a polveri previo trattamento con multistrato in poliestere ad alta resistenza alla corrosione. Emissione asimmetrico, sistema ottico costituita da vetro di sicurezza temperato, riflettore in alluminio purissimo. Flusso luminoso lampade 900 lm, potenza lampade 13.0 W, classificazione lampade secondo CIE 99. Realizzato in conformità con le vigenti norme EN60598-1 CEI34-21, con grado di protezione IP65IK07 secondo le EN 60529 e certificazione di conformità europea ENEC.</p> <p>Il tutto per dare il lavoro finito a perfetta regola d'arte.</p> <p>Per ognuno</p> <p>EURO CENTONOVANTACINQUE/70</p>	€/cadauno	<p>197,78</p> <p>195,70</p>	193
190	AN.EL.09	Fornitura e collocazione apparecchio illuminante a parete costituito da			

N.E.P.	Codice Art.	DESCRIZIONE	Unità Misura	Prezzo Unit
		<p>corpo in alluminio estruso, di sezione cilindrica diam.180; diffusore in policarbonato trasparente infrangibile ed autoestinguente V2, stabilizzato ai raggi UV; lamellare in alluminio 99.85 ossidato; portalampada in policarbonato bianco e contatti in bronzo fosforoso (FLC) attacco G24q.</p> <p>Verniciato in diverse fasi: la prima ad immersione in cataforesi epossidica nera, resistente alla corrosione e alle nebbie saline; la seconda con fondo per stabilizzazione ai raggi UV e per ultima finitura bugnata con vernice acrilica grigio grafite.</p> <p>Alimentazione 230V/50Hz. Cavetto rigido sezione 0.50 mm² e guaina di PVC-HT resistente a 90°C secondo la norma CEI 20-20 o cavetto capicordato con puntali in ottone stagnato ad innesto rapido isolamento in silicone con calza di vetro sez. 1.0 mm². Morsettiera 2P+T con massima sezione dei conduttori ammessa 4 mm².</p> <p>Realizzato in conformità alle vigenti norme EN60598-1 CEI 34-21 e con grado di protezione IP43IK10 secondo le EN60529. Ottica antinquinamento luminoso.</p> <p>Il tutto per dare il lavoro finito a perfetta regola d'arte.</p> <p>Per ognuno</p> <p style="text-align: right;">EURO DUECENTOVENTISEI/95</p>	€/cadauno	<p>229,03</p> <p>226,95</p>
191	AN.EL.10	<p>Fornitura e collocazione di apparecchio illuminante a pavimento costituito da corpo in tecnopolimero composito ad alta resistenza, telaio in alluminio pressofuso resistente alla corrosione, supporto a colonna in acciaio pressopiegato, piastra di supporto in acciaio inox AISI 316 a montaggio indipendente. Dimensioni: larghezza mm 205, altezza mm 500. Verniciato a polveri previo trattamento con multistrato in poliestere ad alta resistenza alla corrosione. Emissione asimmetrico, sistema ottico costituita da vetro di sicurezza temperato, riflettore in alluminio purissimo. Flusso luminoso lampade 900 lm, potenza lampade 13.0 W, classificazione lampade secondo CIE 99. Realizzato in conformità con le vigenti norme EN60598-1 CEI34-21, con grado di protezione IP65IK08 secondo le EN 60529 e certificazione di conformità europea ENEC.</p> <p>Il tutto per dare il lavoro finito a perfetta regola d'arte.</p> <p>Per ognuno</p> <p style="text-align: right;">EURO QUATTROCENTOQUATTORDICI/46</p>	€/cadauno	<p>416,54</p> <p>414,46</p>
192	AN.EL.11	<p>Fornitura e collocazione di apparecchio illuminante proiettore costituito da corpo contenitore in alluminio pressofuso resistente alla corrosione, staffa di attacco in alluminio, verniciatura a polveri previo pre-trattamento con multistrato in poliestere ad alta resistenza alla corrosione, viteria inox AISI 304, guarnizioni in gomma ai siliconi. Dimensioni: larghezza mm 285, altezza mm 508. Emissione medio, sistema ottico costituito da vetro di sicurezza temperato, riflettore in alluminio purissimo. Cambio colori con sistema RGB e HSV, funzionamento automatico e con segnale DMX, canali 3-4-6-7-12 DMX 512, display digitale per indirizzamento e impostazioni parametri di funzionamento, funzioni stand-alone 8 colori fissi, 4 programmi preimpostati, regolazione bianco da 2500°K a 7000°K, effetto stroboscopico e arcobaleno a velocità regolabile, controllo dimmer separato e temperatura di colore. Flusso luminoso lampade 4000 lm, potenza lampade 63.0 W, classificazione lampade secondo CIE 100. Realizzato in conformità con le vigenti norme EN60598-1 CEI34-21, con grado di protezione IP65IK08 secondo le EN 60529 e certificazione di conformità europea ENEC.</p> <p>Il tutto per dare il lavoro finito a perfetta regola d'arte.</p> <p>Per ognuno</p> <p style="text-align: right;">EURO DUEMILADUECENTOOTTANTANOVE/52</p>	€/cadauno	<p>2.293,60</p> <p>2.289,52</p>
193	AN.EL.12	<p>Fornitura e collocazione di aspiratore elicodale da muro per espulsione dell'aria in condotto di ventilazione, in involucro stampato in resine ad elevate caratteristiche meccaniche, motore con protezione termica alimentato a 230 V - 50 Hz, dotato di marchio IMQ, portata 90 mc/h, diametro mandata 100 mm, alimentazione da comando luce, compresi i necessari collegamenti elettrici e quanto altro occorre per dare l'aspiratore in opera a perfetta regola d'arte.</p>		

N.E.P.	Codice Art.	DESCRIZIONE	Unità Misura	Prezzo Unit
		Per ognuno EURO DUECENTOUNO/36	€/cadauno	203,30 201,36

N.E.P.	Codice Art.	DESCRIZIONE	Unità Misura	Prezzo Unit
		Oneri Sicurezza		
194	23.1.1.1.1	Approntamento di ponteggio in elementi portanti metallici (sistema a telaio), compreso i munito dell'autorizzazione ministeriale di cui all'art. 131 del D.Lgs. 81/2008, per ogni m EURO SETTE/11	€/metro quadrato	7,11
195	23.1.1.2	Nolo, manutenzione e controllo di ponteggio in elementi portanti metallici (sistema a telaio), realizzato per interventi ad altezze superiori a m 3,50, costituito in opera compreso i pianali in legno o metallo, le tavole ferma piede, i parapetti, le scale interne di collegamento tra pianale e pianale, gli ancoraggi affinché il ponteggio sia efficacemente assicurato al manufatto almeno in corrispondenza ad ogni due piani dello stesso e ad ogni due montanti, con disposizione di ancoraggio a rombo, compreso la segnaletica, il controllo della stabilità, la manutenzione ed ogni altro onere e magistero per dare la struttura installata nel rispetto della normativa di sicurezza vigente, escluso l'illuminazione: per ogni m2 di ponteggio in opera misurato dalla base e per ciascuno dei successivi mesi o frazione di mese non inferiore a 25 giorni, dopo i primi 30 giorni al m2. EURO UNO/02	€/metro quadrato	1,02
196	23.1.1.3	Smontaggio ad opera ultimata di ponteggio di cui alla voce 23.1.1.1, compreso il carico in cantiere, il trasporto e lo scarico al deposito: - per ogni m2 di ponteggio in opera misurato dalla base. EURO TRE/25	€/metro quadrato	3,25
197	23.1.1.4.2	Approntamento di ponteggio con tubolari metallici (sistema tubo-giunto), compreso il nolo per i primi 30 giorni, realizzato per interventi ad altezze superiori a m 3,50, costituito in opera compreso il carico al deposito, il trasporto sul posto, lo scarico in cantiere, il montaggio, i pianali in legno o metallo in grado di sopportare il carico delle macchine operatrici e dei materiali e comunque di consentire l'installazione di macchinari idonei al sollevamento di materiali in assenza di gru a qualunque altezza, le tavole ferma piede, i parapetti, le scale interne di collegamento tra pianale e pianale, gli ancoraggi affinché il ponteggio sia efficacemente assicurato al manufatto almeno in corrispondenza ad ogni due piani dello stesso e ad incidenza % manodopera ogni due montanti, con disposizione di ancoraggio a rombo, compreso la redazione del Pi.M.U.S., la segnaletica ed ogni altro onere e magistero per dare la struttura installata nel rispetto della normativa di sicurezza vigente, escluso l'illuminazione, i teli di protezione e le mantovane: munito dell'autorizzazione ministeriale di cui all'art. 131 e del progetto di cui all'art. 133 del D.Lgs. 81/2008, per ogni m2 di ponteggio in opera misurato dalla base e per i primi 30 giorni a decorrere dall'ultimazione del montaggio al m3. EURO UNDICI/00	€/metro quadrato	11,00
198	23.1.1.5	Nolo di ponteggio con tubolari metallici (sistema tubo-giunto), realizzato per interventi - per ogni m3 di ponteggio in opera misurato dalla base e per ciascuno dei successivi me 30 giorni al m3. EURO UNO/04	€/metro cubo	1,04
199	23.1.1.6	Smontaggio ad opera ultimata di ponteggio di cui alla voce 23.1.1.4, compreso il carico in cantiere, il trasporto e lo scarico al deposito: - per ogni m3 di ponteggio in opera misurato dalla base. EURO TRE/93	€/metro cubo	3,93
200	23.1.2.2	Sbatacchiatura degli scavi per la sicurezza e la salute dei lavoratori, mediante formazion EURO VENTICINQUE/90	€/metro quadrato	25,90
201	23.6.2	Occhiali protettivi con marchio di conformità per la lavorazione di metalli con trapano, mola, smerigliatrici, tagli con l'uso del flessibile (frullino),		

			Pag. 40		N
N.E.P.	Codice Art.	DESCRIZIONE	Unità Misura	Prezzo Unit	
		della sega circolare, lavori insudicianti, ecc, forniti dal datore di lavoro e usati dall'operatore durante le lavorazioni interferenti. Sono compresi: l'uso per la durata dei lavori; la verifica e la manutenzione durante tutto il periodo dell'utilizzo del dispositivo in presenza di lavorazioni interferenti previste dal Piano di Sicurezza e Coordinamento. EURO QUINDICI/90	€/cadauno	15,90	
202	23.6.3	Occhiali protettivi con marchio di conformità per la saldatura del ferro forniti dal datore di lavoro e usati dall'operatore durante le lavorazioni interferenti. Sono compresi: l'uso per la durata dei lavori; la verifica e la manutenzione durante tutto il periodo dell'utilizzo del dispositivo in presenza di lavorazioni interferenti previste dal Piano di Sicurezza e Coordinamento. EURO VENTICINQUE/00	€/cadauno	25,00	
203	23.6.5	Maschera di protezione contro le polveri a norma UNI EN 149 classe FFP2 (polveri solide, anche nocive) fornita dal datore di lavoro e usata incidenza % manodopera dall'operatore durante le lavorazioni interferenti. Sono compresi: l'uso per la durata dei lavori; la verifica e la manutenzione durante tutto il periodo dell'utilizzo del dispositivo in presenza di lavorazioni interferenti previste dal Piano di Sicurezza e Coordinamento. EURO DUE/10	€/cadauno	2,10	
204	23.6.8	Guanti di protezione dal freddo, con resistenza ai tagli, alle abrasioni ed agli strappi, rischi per il freddo con resistenza al freddo convettivo e da contatto, forniti dal datore di lavoro e usati dall'operatore durante le lavorazioni interferenti. Sono compresi: l'uso per la durata dei lavori; la verifica e la manutenzione durante tutto il periodo dell'utilizzo del dispositivo in presenza di lavorazioni interferenti previste dal Piano di Sicurezza e Coordinamento. Costo di utilizzo al paio. EURO DUE/30	€/cadauno	2,30	
205	23.6.11	Tuta ad alta visibilità di vari colori, con bande rifrangenti, completa di due tasche, due taschini, tasca posteriore, porta metro e zip coperta, fornita dal datore di lavoro e usata dall'operatore durante le lavorazioni interferenti. incidenza % manodopera Sono compresi: l'uso per la durata dei lavori; la verifica e la manutenzione durante tutto il periodo dell'utilizzo del dispositivo in presenza di lavorazioni interferenti previste dal Piano di Sicurezza e Coordinamento. EURO TRENTAQUATTRO/10	€/cadauno	34,10	
206	23.6.12	Giubbotto ad alta visibilità di vari colori, con bande rifrangenti, in misto cotone-poliester, completo di due taschini superiori con chiusura a bottoni ricoperti, polsini regolabili con bottoni a pressione, fornito dal datore di lavoro e usato dall'operatore durante le lavorazioni interferenti. Sono compresi: l'uso per la durata dei lavori; la verifica e la manutenzione durante tutto il periodo dell'utilizzo del dispositivo in presenza di lavorazioni interferenti previste dal Piano di Sicurezza e Coordinamento. EURO SESSANTAOTTO/20	€/cadauno	68,20	
207	23.6.14	Cuffia antirumore ad alto potere isolante, con marchio di conformità, a norma UNI-EN 352/01 fornita dal datore di lavoro e usata dall'operatore durante le lavorazioni interferenti. Sono compresi: l'uso per la durata dei lavori; la verifica e la manutenzione durante tutto il periodo dell'utilizzo del dispositivo in presenza di lavorazioni interferenti previste dal Piano di Sicurezza e Coordinamento. EURO QUINDICI/90	€/cadauno	15,90	
208	23.7.1.1	Locale igienico costituito da un monoblocco prefabbricato, convenientemente coibentato, completo di impianto elettrico comprendente un punto luce e una presa di corrente, idrico e di scarico, compreso: il montaggio e lo smontaggio, il trasporto da e per il magazzino, collegato alla			

10	N.E.P.	Codice Art.	DESCRIZIONE	Unità Misura	Prezzo Unit
Unit					
5,90			<p>messa a terra ed i relativi impianti esterni di adduzione e scarico, nonché gli oneri e i relativi materiali di consumo per la periodica pulizia. Il locale delle dimensioni approssimative di m 1,20x2,20x2,40, sarà corredato di una doccia, un lavabo con rubinetti per acqua calda e fredda e di un WC completo di cassetta di cacciata.</p> <p>- Uno per ogni 10 addetti.</p> <p>per il primo mese d'impiego.</p> <p>EURO TRECENTOOTTANTADUE/40</p>	€/cadauno	382,40
1,00	209	23.7.1.2	<p>Locale igienico costituito da un monoblocco prefabbricato, convenientemente coibentato, completo di impianto elettrico comprendente un punto luce e una presa di corrente, idrico e di scarico, compreso: il montaggio e lo smontaggio, il trasporto da e per il magazzino, collegato alla messa a terra ed i relativi impianti esterni di adduzione e scarico, nonché gli oneri e i relativi materiali di consumo per la periodica pulizia. Il locale delle dimensioni approssimative di m 1,20x2,20x2,40, sarà corredato di una doccia, un lavabo con rubinetti per acqua calda e fredda e di un WC completo di cassetta di cacciata.</p> <p>- Uno per ogni 10 addetti.</p> <p>Per ogni mese successivo al primo</p> <p>EURO CENTODICIANNOVE/50</p>	€/cadauno	119,50
,10	210	23.2.6	<p>Dispersore per impianto di messa a terra con profilato in acciaio a croce, compreso lo scasso ed il ripristino del terreno. Sono compresi: la manutenzione e le revisioni periodiche; il montaggio, l'immediata sostituzione in caso d'usura; la dichiarazione dell'installatore autorizzato. Inteso come impianto temporaneo necessario alla sicurezza del cantiere. Per tutta la durata delle lavorazioni. Dimensioni mm 50 x 50 x 5 x 1500.</p> <p>EURO QUARANTASEI/30</p>	€/cadauno	46,30
30	211	23.5.1.1	<p>Estintore portatile in polvere, tipo omologato, fornito e mantenuto nel luogo indicato dal Piano di Sicurezza e Coordinamento. Sono compresi: l'uso per la durata della fase di lavoro che lo richiede al fine di garantire la sicurezza dei lavoratori; la manutenzione e le revisioni periodiche; l'immediata sostituzione in caso d'uso; l'allontanamento a fine fase lavoro. Il mezzo estinguente è e resta di proprietà dell'impresa. E' inoltre compreso quanto altro occorre per l'utilizzo temporaneo dell'estintore, al fine di garantire la sicurezza dei lavoratori.</p> <p>Da kg 6 classe 34A 233BC</p> <p>EURO CINQUANTASEI/30</p>	€/cadauno	56,30
10	212	23.2.9	<p>Corda in rame, in guaina giallo/verde, di sezione 35 mmq, per impianti di messa a terra, connessa con dispersori e con masse metalliche. Sono compresi: la manutenzione e le revisioni periodiche; il montaggio e l'immediata sostituzione in caso d'usura; la dichiarazione dell'installatore autorizzato. Inteso come impianto temporaneo necessario alla sicurezza del cantiere. Per tutta la durata delle lavorazioni</p> <p>EURO NOVE/74</p>	€/metro	9,74
0	213	23.7.5.1	<p>Locale servizi di cantiere (riunioni di coordinamento, formazione ed informazione, ecc.) delle dimensioni approssimative di m 6,00 x 2,40 x 2,40, costituito da un monoblocco prefabbricato, convenientemente coibentato, completo di impianto elettrico, dei necessari tavoli, sedie e armadi, pavimento antipolvere lavabile, compreso: il montaggio e smontaggio, il trasporto da e per il magazzino, la messa a terra e relativi impianti esterni di adduzione, nonché gli oneri per la periodica pulizia ed i relativi materiali di consumo; uno per ogni 10 addetti;</p> <p>per il primo mese d'impiego.</p> <p>EURO SEICENTOUNDICI/50</p>	€/cadauno	611,50
0	214	23.7.5.2	<p>Locale servizi di cantiere (riunioni di coordinamento, formazione ed</p>		

			Pag. 42		N.
N.E.P.	Codice Art.	DESCRIZIONE	Unità Misura	Prezzo Unit	
		informazione, ecc.) delle dimensioni approssimative di m 6,00 x 2,40 x 2,40, costituito da un monoblocco prefabbricato, convenientemente coibentato, completo di impianto elettrico, dei necessari tavoli, sedie e armadi, pavimento antipolvere lavabile, compreso: il montaggio e smontaggio, il trasporto da e per il magazzino, la messa a terra e relativi impianti esterni di adduzione, nonché gli oneri per la periodica pulizia ed i relativi materiali di consumo; uno per ogni 10 addetti: per ogni mese successivo al primo. EURO TRECENTOQUARANTAOTTO/60	€/cadauno	348,60	
215	23.7.2.1	Locale spogliatoio delle dimensioni approssimative di m 4,00x2,20x2,40, costituito da un monoblocco prefabbricato, convenientemente coibentato, completo di impianto elettrico, di adeguati armadietti e panche, compreso: il montaggio e lo smontaggio, il trasporto da e per il magazzino, la messa a terra e relativi impianti esterni di adduzione, nonché gli oneri e i relativi materiali di consumo per la periodica pulizia. - Uno per ogni 10 addetti. incidenza % manodopera per il primo mese d'impiego. EURO QUATTROCENTOOTTANTATRE/30	€/cadauno	483,30	
216	23.7.2.2	Locale spogliatoio delle dimensioni approssimative di m 4,00x2,20x2,40, costituito da un monoblocco prefabbricato, convenientemente coibentato, completo di impianto elettrico, di adeguati armadietti e panche, compreso: il montaggio e lo smontaggio, il trasporto da e per il magazzino, la messa a terra e relativi impianti esterni di adduzione, nonché gli oneri e i relativi materiali di consumo per la periodica pulizia. - Uno per ogni 10 addetti. incidenza % manodopera per ogni mese successivo al primo. EURO DUECENTOVENTI/30	€/cadauno	220,30	
217	23.3.4	Lampeggiante da cantiere a led di colore giallo o rosso con alimentazione a batterie ricaricabili, emissione luminosa a 360°, fornito e posto in opera. Sono compresi: l'uso per la durata della fase che prevede il lampeggiante al fine di assicurare un'ordinata gestione del cantiere garantendo meglio la sicurezza dei lavoratori; la manutenzione per tutto il periodo della fase di lavoro al fine di garantirne la funzionalità e l'efficienza; l'allontanamento a fine fase di lavoro. E' inoltre compreso quanto altro occorre per l'utilizzo temporaneo del lampeggiante. Per la durata della fase di lavoro, al fine di garantire la sicurezza dei lavoratori. EURO VENTIQUATTRO/40	€/cadauno	24,40	
218	23.5.2	Estintore portatile ad anidride carbonica per classi di fuoco B (combustibili liquidi), C (combustibili gassosi), particolarmente indicato per utilizzo su apparecchiature elettriche, tipo omologato, fornito e mantenuto nel luogo indicato dal Piano di Sicurezza e Coordinamento. Sono compresi: l'uso per la durata della fase di lavoro che lo richiede al fine di garantire la sicurezza dei lavoratori; la manutenzione e le revisioni periodiche; l'immediata sostituzione in caso d'uso; l'allontanamento a fine fase lavoro. Il mezzo estinguente è e resta di proprietà dell'impresa. E' inoltre compreso quanto altro occorre per l'utilizzo temporaneo dell'estintore. Misurato al mese o frazione, al fine di garantire la sicurezza dei lavoratori. Estintore classe 89BC (kg 5) EURO NOVANTASETTE/60	€/cadauno	97,60	
219	23.6.1	Elmetto di sicurezza, con marchio di conformità e validità di utilizzo non scaduta, in polietilene ad alta densità, con bardatura regolabile di plastica e ancoraggio alla calotta, frontalino antisudore, fornito dal datore di lavoro e usato continuativamente dall'operatore durante le lavorazioni interferenti. Sono compresi: l'uso per la durata dei lavori; la verifica e la manutenzione durante tutto il periodo dell'utilizzo del dispositivo in presenza di lavorazioni interferenti previste dal Piano di Sicurezza e Coordinamento. EURO CINQUE/70	€/cadauno	5,70	

N.E.P.	Codice Art.	DESCRIZIONE	Unità Misura	Prezzo Unit
220	23.3.2.2	<p>Segnaletica da cantiere edile, in materiale plastico rettangolare, da impiegare all'interno e all'esterno del cantiere, indicante varie raffigurazioni, forniti e posti in opera. Sono compresi: l'uso per la durata della fase che prevede il segnale al fine di assicurare un'ordinata gestione del cantiere garantendo meglio la sicurezza dei lavoratori; i sostegni per i segnali; la manutenzione per tutto il periodo della fase di lavoro al fine di garantirne la funzionalità e l'efficienza; l'accatastamento e l'allontanamento a fine fase di lavoro. E' inoltre compreso quanto altro occorre per l'utilizzo temporaneo dei segnali. Per la durata del lavoro, al fine di garantire la sicurezza dei lavoratori.</p> <p>Varie raffigurazioni, in PVC rigido, dimensioni cm 100,00 x 140,00</p> <p>EURO SESSANTAUNO/40</p>	€/cadauno	61,40
221	23.1.4.13	<p>Cordino di arresto caduta a norma UNI EN 355 elastico, con assorbitor d'energia integrato rivestito con guaina protettiva, dotato di moschettone a doppio comando grande apertura e moschettone in acciaio da 18 mm - Indicatore di caduta - Lunghezza: 1,5 m.</p> <p>EURO SETTANTADUE/20</p>	€/cadauno	72,20
222	23.1.4.10	<p>Fune a norma UNI EN 353/2 in poliammide a tre fili ø 14 mm con indicatore di usura e moschettone a norma UNI EN 362 - Estremità con occhio piombato - Lunghezza utile: 20 m .</p> <p>EURO SESSANTAOTTO/20</p>	€/cadauno	68,20
223	23.1.4.6	<p>Imbracatura fissa di sicurezza a norma UNI EN 358/361 con 3 punti di aggancio e cintura di posizionamento integrata, con dorsalino imbottito in materiale di alta densità e anelli di posizionamento - Cinghie in poliammide da 45 mm, regolabili con fibbie di aggancio - Gambali e spillacci imbottiti.</p> <p>EURO DUECENTOQUATTRO/60</p>	€/cadauno	204,60
224	23.1.4.4.3	<p>Cavo per kit linea di vita in acciaio inossidabile Ø 8 mm con estremità cucita e con manicotto</p> <p>Lunghezza 30 m</p> <p>EURO DUECENTOTREDICI/60</p>	€/cad.	213,60
225	23.1.4.2	<p>Ancoraggio intermedio per kit linea di vita (1 per linea vite m 20, 2 per linea vita 30 m)</p> <p>EURO SETTANTADUE/70</p>	€/cadauno	72,70
226	23.1.4.1	<p>Linea vita temporanea orizzontale, fornita e posta in opera. Sono compresi: l'uso per la durata delle fasi di lavoro che lo richiedono; il montaggio con tutto ciò che occorre per realizzarla; lo smontaggio; il documento che indica le caratteristiche tecniche, le istruzioni per l'installazione, per l'uso e la manutenzione; l'accatastamento e lo smaltimento a fine opera. Classi di ancoraggio A1, A2 e C di cui alla UNI EN 795/2002. Misurato per due punti di attacco, fino alla distanza massima tra due punti di m 12,00.</p> <p>EURO CENTOQUARANTANOVE/40</p>	€/cadauno	149,40
227	23.1.3.3	<p>Recinzione di cantiere alta cm 200, realizzata con tavolato continuo dello spessore minimo di 2 cm sostenuto da montanti in legno convenientemente ancorati a terra e opportunamente controventati, compreso tutti i materiali occorrenti, il montaggio e lo smontaggio. Valutata al metro quadrato per tutta la durata dei lavori.</p> <p>EURO VENTIUNO/60</p>	€/metro quadrato	21,60
228	23.1.1.22	<p>Formazione di opere di puntellamento di murature e/o volte pericolanti mediante montaggio, smontaggio di elementi tubolari metallici e giunti, compresa la fornitura di tavoloni di abete dello spessore di cm 5 e reti protettive comunque secondo precise indicazioni della D.L. e quanto altro occorre per la perfetta esecuzione.</p> <p>- per ogni m3 vuoto per pieno di puntellamento in opera, misurato dalla base e per tutta la durata dei lavori. al m3.</p>		

				Pag. 44
N.E.P.	Codice Art.	DESCRIZIONE	Unità Misura	Prezzo Unit
		EURO TRENTAUNO/80	€/metro cubo	31,80
229	23.1.1.15	Schermatura di ponteggi e castelletti, con stuoie o reti di qualsiasi natura fornita e posta in opera con ogni onere e magistero, misurata per ogni m2 di faccia vista. Valutata per tutta la durata dei lavori e compresa la manutenzione ed eventuale sostituzione.		
		EURO DUE/72	€/metro quadrato	2,72
230	23.1.1.19	Fornitura e posa in opera di tavolato continuo per armatura di solai, comprensivo di ammorsature di sostegno e di controventature, l'onere per la chiodatura, il disarmo, la pulitura finale, l'accatastamento del materiale e trasporto al luogo di provenienza, compreso ogni onere e magistero per dare l'opera completa a perfetta regola d'arte.		
		EURO QUINDICI/50	€/metro quadrato	15,50
GANGI li 23/04/2015				
IL PROGETTISTA Arch. Antonella Callari 