



COMUNE DI POLIZZI GENEROSA

* * * * *

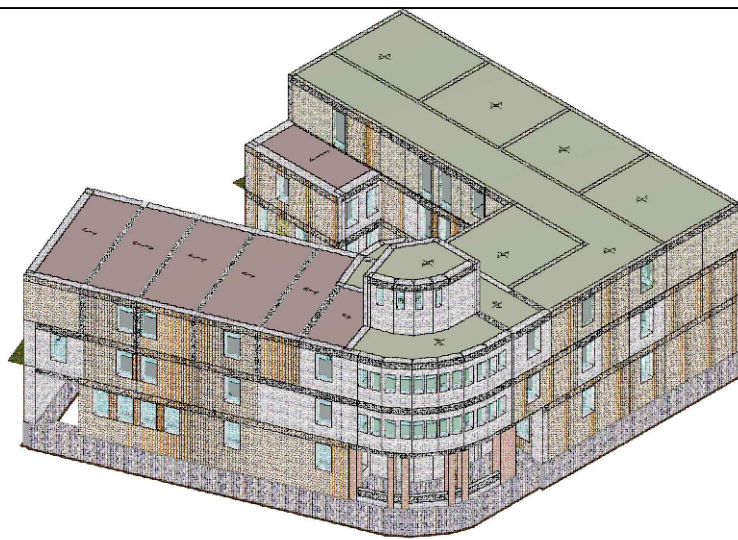
CITTA' METROPOLITANA DI PALERMO



INTERVENTI DI PREVENZIONE RISCHIO SISMICO SU EDIFICI PUBBLICI
STRATEGICI RILEVANTI, ART.2) COMMA 1, LETT. B), OCDPC 344/2016

"MIGLIORAMENTO SISMICO DELLA SCUOLA T. MAZZOLA"

PROGETTO ESECUTIVO



ELABORATO:
COMPUTO METRICO ESTIMATIVO

TAV. E 3

Data: Gennaio 2021

Scala //

Il R.U.P.
Dott. Ing. Maria Di Dolce

R.T.P.:
Studio Faraone S.r.l.s. (capogruppo/mandatario)
Legale rappresentante, direttore tecnico e socio:
Ing. Pietro Faraone
Ordine Ingg. di Palermo, iscritto al n. 3699
Socio e Direttore Tecnico:
Ing. Francesco Russo
Ordine Ingg. di Palermo, iscritto al n. 6374
Ing. Maria Cristina Ferlito (mandante)
Ordine Ingg. di Catania, iscritta al n. 4184
Ing. Gabriele Testa (mandante)
Ordine Ingg. di Palermo, iscritto al n. 8992

Studio associato geologi
Graziano e Masi (mandante)
Ordine Geol. di Sicilia
Iscritto al n. 541
Arch. Nicolò Di Matteo
(mandante)
Ordine Arch. di Palermo
Iscritto al n. 6253
Ing. Concetta Cacciatore
(mandante/giov.professionista)
Ordine Ingg. di Palermo
Iscritta al n. 9642

Parere tecnico favorevole ai sensi dell'art.5, c. 3, L.R. n. 12/2011 espresso dal R.U.P. in data _____.

Fase: VERIFICA ai sensi dell'art. 26, c. 6, lettera d), D.Lgs. 50/2016

Conforme ☐ Non conforme ☐ Conformità condizionata a: ☐

Fase: VALIDAZIONE ai sensi dell'art. 26, c. 8, D.Lgs. 50/2016

Conforme ☐ Non conforme ☐ Conformità condizionata a: ☐

					Pag.1
N°	N.E.P.	DESCRIZIONE	Quantita'	Prezzo Unit.	Importo
1		OPERE EDILI - connesse agli interventi di ripristino e miglioramento			
		Interni			
		AP.7			
		Opere di cautela, quali teli in nylon, cartoni a rullo ect..., anche a più strati, depositi per la salvaguardia e la protezione di mobili ,infissi ,pavimenti e/o beni di altro tipo , presenti nei locali di intervento, compresa la successiva dismissione e pulitura degli ambienti, il carico del materiale di risulta sul cassone di raccolta, inclusi il trasporto a rifiuto.			
		Prezzo di applicazione al metro quadrato.			
		<u>Piano terra</u>			
		Pavimenti			
		Stanza Dirigente			
		ml 7.50*6.20	46,500		
		Mensa			
		ml 14.90*6.20	92,380		
		ml 7.45*6.20	46,190		
		Ripostiglio			
		ml 3.74*2.80	10,472		
		Corridoio lato mensa			
		ml 19.16*2.80	53,648		
		ml 7.48*2.80	20,944		
		ml 2.80*7.15	20,020		
		Stanza direttore amministrativo			
		ml 6.25*7.20	45,000		
		Locale centrale termica			
		ml 3.45*3.34	11,523		
		W.C. lato mensa			
		ml 1.26*1.64	2,066		
		ml 1.26*1.60	2,016		
		ml 2.36*1.8	4,248		
		ml 1.40*1.46	2,044		
		ml 0.86*1.46	1,256		
		Atrio			
		ml 2.79*2.54	7,087		
		Ingresso			
		ml 2.48*13.24	32,835		
		Corridoio lato segreteria			
		ml 2.70*3.50	9,450		
		ml 13.41*2.84	38,084		
		Sala segreteria			
		ml 7.45*6.13	45,669		
		Sala direttore			
		ml 7.35*6.13	45,056		
		W.C. lato segreteria			
		ml 5.30*1.14	6,042		
		ml 1.74*1.60	2,784		
		ml 1.66*1.60	2,656		
		ml 1.70*1.60	2,720		
		Atrio lato vano scala			
		mq 15.64	15,640		
		Vano scala			
		mq 9.74	9,740		
		<u>Piano primo</u>			
		Pavimenti			
		A RIPORTARE	576,070		

					Pag.2
N°	N.E.P.	DESCRIZIONE	Quantita'	Prezzo Unit.	Importo
		RIPORTO	576,070		
		Aula ex sala multimediale			
		ml 7.76*6.40	49,664		
		Aula n.3			
		ml 7.36*6.40	47,104		
		Aula n.4			
		ml 7.40*6.40	47,360		
		Aula n.5			
		ml 7.66*6.40	49,024		
		Ingresso secondario			
		ml 5.32*3	15,960		
		Corridoio			
		ml 22.94*3	68,820		
		ml 2.96*11.56	34,218		
		ml 6.72*3	20,160		
		Aula n.6			
		ml 6.46*7.40	47,804		
		Aula esercitazioni			
		ml 7.78*3.8	29,564		
		Atrio			
		mq 16.2	16,200		
		Vano scala			
		mq 9.74	9,740		
		W.C.lato vano scala			
		ml 1.60*2.14	3,424		
		mq 0.92	0,920		
		mq 0.48	0,480		
		mq 0.48	0,480		
		mq 0.48	0,480		
		mq 0.48	0,480		
		mq 0.48	0,480		
		mq 0.48	0,480		
		mq 0.62	0,620		
		mq 0.52	0,520		
		ml 1.30*1.36	1,768		
		mq 2.12	2,120		
		mq 1.7	1,700		
		mq 2.88	2,880		
		Corridoio lato archivio			
		ml 13.46*2.96	39,842		
		ml 2.96*4.12	12,195		
		Aula n.2			
		ml 7.48*6.34	47,423		
		Aula n.1			
		ml 7.44*6.34	47,170		
		Aula di sostegno			
		ml 5.26*2.96	15,570		
		Archivio			
		ml 3.08*10.60	32,648		
		<u>Piano secondo</u>			
		Pavimenti			
		Aula ex biblioteca alunni			
		ml 8.11*6.72	54,499		
		Aula n.7			
		ml 7.51*6.72	50,467		
		Aula n.8			
		ml 7.50*6.72	50,400		
		Corpo scala			
		ml 8.05*6.72	54,096		
		A RIPORTARE	1.432,830		

					Pag.3
N°	N.E.P.	DESCRIZIONE	Quantita'	Prezzo Unit.	Importo
2		RIPORTO	1.432,830		
		W.C. lato terrazzo			
		ml 1.40*0.90	1,260		
		ml 1.40*0.90	1,260		
		ml 1.40*1.48	2,072		
		ml 1.40*0.90	1,260		
		ml 2.20*1.90	4,180		
		Corridoio lato terrazzo			
		ml 28.26*3.50	98,910		
		ml 3.50*8.06	28,210		
		ml 6.77*2.96	20,039		
		Aula n.10			
		ml 6.80*7.20	48,960		
		Terrazzo			
		ml 8.40*3.74	31,416		
		Atrio			
		mq 16.2	16,200		
		Vano scala			
		mq 9.74	9,740		
		W.C. lato vano scala			
		ml 1.26*2.64	3,326		
		mq 4.88	4,880		
		mq 0.58	0,580		
		mq 0.50	0,500		
		mq 0.50	0,500		
		mq 0.50	0,500		
		mq 0.60	0,600		
		mq 2.12	2,120		
		mq 3.48	3,480		
		Salone			
		m (19.05+10.50)*2	59,100		
		m (6.50+3.55)*2	20,100		
		<u>Corpo scala</u>			
		Piano terra			
		m 11.00*m 2.80	30,800		
		Piano primo			
		m 11.60*m 2.80	32,480		
		Piano secondo			
		m 11.60*m 2.80	32,480		
		SOMMANO mq =	1.887,783	3,71	7.003,67
		21.1.6			
		Demolizione di pavimenti e rivestimenti interni od esterni quali piastrelle, mattoni in graniglia di marmo, e simili, compresi la demolizione e la rimozione dell'eventuale sottostrato di collante e/o di malta di allettamento fino ad uno spessore di cm 2, nonché l'onere per il carico del materiale di risulta sul cassone di raccolta, escluso il trasporto a rifiuto.			
		<u>Per realizzazione di fori nei solai al fine di dare continuita alla muratura armata tra i vari piani. Si prevede la rimozione perimetrale di 50 cm della pavimentazione più la demolizione totale dei pavimenti dei W.C. lato mensa e lato segreteria del piano terra e la demolizione totale di quelli del W.C. lato terrazzo del secondo piano</u>			
		Piano terra			
		A RIPORTARE			7.003,67

					Pag.4
N°	N.E.P.	DESCRIZIONE	Quantita'	Prezzo Unit.	Importo
		RIPORTO			7.003,67
		Sala mensa 1 m (7.45+6.20)*2*0.50	13,650		
		Sala mensa 2 m (14.90+6.20)*2*0.50	21,100		
		Stanza dirigente scolastico m (7.50+6.20)*2*0.50	13,700		
		Loc. centrale termica m (3.35+7.40+3.45)*0.50	7,100		
		W.C. lato mensa m 3.35*m 4.00	13,400		
		Corridoio lato mensa+Rip. m (28.75+2.80+31.20+10.70+2.8+7.90)*0.50	42,075		
		Stanza direttore amministrativo m (7.20+6.25)*2*0.50	13,450		
		Ingresso atrio m (2.79+2.54)*2*0.50	5,330		
		Atrio m (3.80+4.30+3.60)*0.50	5,850		
		Corridoio lato segreteria m (13.40+10.45+4.30+2.80+6.80)*0.50	18,875		
		W.C. lato segreteria m 5.30*m 2.80	14,840		
		Sala segreteria m (7.45+6.15)*2*0.50	13,600		
		Sala direttore m (7.35+6.15)*2*0.50	13,500		
		Piano primo			
		Ex sala multimediale m (7.75+6.40)*2*0.50	14,150		
		Aula 3 m (7.35+6.40)*2*0.50	13,750		
		Aula 4 m (7.40+6.40)*2*0.50	13,800		
		Aula 5 m (7.65+6.40)*2*0.50	14,050		
		Corridoio lato aula esercitazioni m (28.55+3.00+31.50+14.20+3.75+8.35)*0.50	44,675		
		Aula esercitazioni m (7.80+3.45)*2*0.50	11,250		
		Aula 6 m (7.15+6.45)*2*0.50	13,600		
		Atrio m (4.00+4.30+4.00)*0.50	6,150		
		W.C.lato vano scala m 2.65*0.50	1,325		
		Corridoio lato aula di sostegno m (6.25+19.00+3.00+16.30+3.90)*0.50	24,225		
		Aula 1 m (7.5+6.35)*2*0.50	13,850		
		Aula 2 m (7.50+6.35)*2*0.50	13,850		
		Archivio m (10.60+3.00)*2*0.50	13,600		
		Piano secondo			
		Ex biblioteca alunni m (8.10+6.75)*2*0.50	14,850		
		Aula 7			
		A RIPORTARE	409,595		7.003,67

					Pag.5
N°	N.E.P.	DESCRIZIONE	Quantita'	Prezzo Unit.	Importo
3		RIPORTO	409,595		7.003,67
		m (7.50+6.75)*2*0.50	14,250		
		Aula 8			
		m (7.50+6.75)*2*0.50	14,250		
		Aula 9			
		m (8.00+6.75)*2*0.50	14,750		
		Corridoio+W.C. lato ex bibl. alunni			
		m (24.85+28.25+14.55+3.80+8.10)*0.50	39,775		
		W.C. lato ex bibl. alunni			
		m 3.40*m 3.80	12,920		
		Aula 10			
		m (6.80+7.20)*2*0.50	14,000		
		Atrio			
		m (4.10+4.50+3.50+3.50)*0.50	7,800		
		W.C. lato vano scala			
		m (2.00+2.65)*0.50	2,325		
		Salone			
		m (22.20+10.55+18.95+3.80+3.55+6.50)*0.50	32,775		
		<u>Corpo scala</u>			
		Piano terra			
		m (11.00+2.80)*2*0.50	13,800		
		Piano primo			
		m (11.60+2.80)*2*0.50	14,400		
		Piano secondo			
		m (11.60+2.80)*2*0.50	14,400		
4		SOMMANO m² =	605,040	10,84	6.558,63
		21.1.9			
		Demolizione di massetti di malta, calcestruzzi magri, gretonati e simili, di qualsiasi spessore, compreso il carico del materiale di risulta sul cassone di raccolta, escluso il trasporto a rifiuto.			
		[vedi art. 21.1.6 pos.2 m² 605,040]*>cm>6.00	3.630,240		
		SOMMANO m² x cm =	3.630,240	1,99	7.224,18
		21.1.11			
		Rimozione di intonaco interno od esterno eseguito con qualsiasi mezzo, compreso l'onere del carico del materiale di risulta sul cassone di raccolta, escluso il trasporto a rifiuto.			
		Soffitto			
		[vedi art. 21.1.6 pos.2 m² 605,040]	605,040		
		Travi salone piano secondo			
		m (10.20* m 0.40* h 0.5*2)* n. 4	16,320		
		<u>Pareti</u>			
		Piano terra			
		Stanza Dirigente			
		ml (7.50+6.20)*2*3.45	94,530		
		Mensa			
		ml (14.90+6.20)*2*3.45	145,590		
		ml (7.45+6.20)*2*3.45	94,185		
		Ripostiglio			
		ml (3.74+2.80)*2*3.55	46,434		
		Corridoio lato mensa			
		ml (19.16+2.80)*2*3.55	155,916		
		ml (7.48+2.80)*2*3.55	72,988		
		ml (2.80+7.15)*2*3.55	70,645		
		Stanza direttore amministrativo			
		A RIPORTARE	1.301,648		20.786,48

					Pag.6
N°	N.E.P.	DESCRIZIONE	Quantita'	Prezzo Unit.	Importo
		RIPORTO	1.301,648		20.786,48
		ml (6.25+7.20)*2*3.40	91,460		
		Locale centrale termica+W.C. lato mensa			
		ml (7.40+3.34)*2*3.55	76,254		
		Ingresso/Atrio			
		ml (2.79+2.54)*2*3.55	37,843		
		Corridoio lato segreteria+W.C. lato segreteria			
		ml (2.70+3.50)*2*3.55	44,020		
		ml (18.80+2.84)*2*3.55	153,644		
		Sala segreteria			
		ml (7.45+6.13)*2*3.40	92,344		
		Sala direttore			
		ml (7.35+6.13)*2*3.40	91,664		
		Atrio lato vano scala			
		ml (3.80+4.30+3.60)*3.68	43,056		
		 Piano primo			
		<u>Pareti</u>			
		Aula ex sala multimediale			
		ml (7.76+6.40)*2*3.45	97,704		
		Aula n.3			
		ml (7.36+6.40)*2*3.45	94,944		
		Aula n.4			
		ml (7.40+6.40)*2*3.50	96,600		
		Aula n.5			
		ml (7.66+6.40)*2*3.45	97,014		
		Corridoio lato aula esercitazioni			
		ml (28.55+3.00+31.30+14.20+3.75)*3.55	286,840		
		Aula n.6			
		ml (6.46+7.40)*2*3.45	95,634		
		Aula esercitazioni			
		ml (7.78+3.5)*2*3.60	81,216		
		Atrio			
		ml (4.00+4.50+4.00)*3.68	46,000		
		W.C.lato vano scala			
		ml 3.00*3.68	11,040		
		Corridoio lato archivio			
		ml (6.25+19.00+3.00+16.30+3.90)*3.55	171,998		
		Aula n.2			
		ml (7.48+6.34)*2*3.45	95,358		
		Aula n.1			
		ml (7.44+6.34)*2*3.45	95,082		
		Archivio			
		ml (3.08+10.60)*2*3.55	97,128		
		 Piano secondo			
		<u>Pareti</u>			
		Aula ex biblioteca alunni			
		ml (8.11+6.72)*2*3.68	109,149		
		Aula n.7			
		ml (7.51+6.72)*2*3.68	104,733		
		Aula n.8			
		ml (7.50+6.72)*2*3.68	104,659		
		Aula n.9			
		ml (8.05+6.72)*2*3.68	108,707		
		Corridoio lato terrazzo			
		ml (28.65+3.50+32.00+14.60+8.35)*3.68	320,528		
		Aula n.10			
		ml (6.80+7.20)*2*3.68	103,040		
		Atrio			
		ml (4.00+4.50+4.00+3.50)*3.68	58,880		
		 A RIPORTARE	4.208,187		20.786,48

					Pag.7
N°	N.E.P.	DESCRIZIONE	Quantita'	Prezzo Unit.	Importo
		RIPORTO	4.208,187		20.786,48
		W.C. lato vano scala ml (3.00+2.00)*3.68	18,400		
		Salone ml (19.00+10.50+22.65+6.45+3.55+3.65+2.00)*3.68	249,504		
		<u>Pareti corpo scala</u>			
		Piano terra (m 11.00*2+m 3.30+m 2.80)*h 3.45	96,945		
		Piano Primo (m 11.00*2+ m 3.30+ m 2.80)* h 3.45	96,945		
		Piano Secondo (m 11.00*2+m 3.30+m 2.80)*h 3.45	96,945		
		A detrarre aperture			
		Aperture piano terra			
		Stanza Dirigente ml 1.40*3.15	-4,410		
		ml 1.20*2.20*n. 3	-7,920		
		Mensa 1 ml 1.20*1.74*n. 6	-12,528		
		ml 1.40*3.15*n. 4	-17,640		
		Mensa 2 ml 1.20*0.90*n. 3	-3,240		
		ml 1.40*3.15	-4,410		
		Corridoio lato mensa ml 1.20*3.20*n. 2	-7,680		
		ml 1.20*2.20	-2,640		
		ml 1.40*3.15*n. 7	-30,870		
		ml 1.16*3.15	-3,654		
		ml 0.78*3.15	-2,457		
		ml 1.20*2.20*n. 2	-5,280		
		ml 1.48*3.15	-4,662		
		Stanza direttore amministrativo ml 1.20*2.20*n. 3	-7,920		
		ml 1.40*3.15	-4,410		
		ml 1.20*3.15	-3,780		
		Locale centrale termica ml 1.20*1.96	-2,352		
		ml 1.10*2.90	-3,190		
		W.C. lato mensa ml 1.20*1.96*n. 3	-7,056		
		Ingresso Atrio ml 1.46*3.15	-4,599		
		ml 2.00*3.15	-6,300		
		Corridoio lato segreteria ml 1.20*2.20*n. 3	-7,920		
		ml 1.50*3.15	-4,725		
		ml 2.00*3.15	-6,300		
		Sala segreteria ml 1.20*2.20*n. 3	-7,920		
		ml 1.40*3.15*n. 2	-8,820		
		Sala direttore ml 1.20*2.20*n. 3	-7,920		
		ml 1.40*3.15*n. 2	-8,820		
		W.C. lato segreteria ml 1.20*2.20*n. 3	-7,920		
		Atrio lato vano scala ml 1.20*2.20*n. 2	-5,280		
		A RIPORTARE	4.554,303		20.786,48

					Pag.8
N°	N.E.P.	DESCRIZIONE	Quantita'	Prezzo Unit.	Importo
		RIPORTO	4.554,303		20.786,48
		ml 1.20*3.42	-4,104		
		ml 2.00*3.15*n. 3	-18,900		
		Aperture piano primo			
		Aula ex sala multimediale			
		ml 1.20*2.20*n. 3	-7,920		
		ml 1.40*3.15*n. 2	-8,820		
		Aula n.3			
		ml 1.20*2.20*n. 3	-7,920		
		ml 1.40*3.15	-4,410		
		Aula n.4			
		ml 1.20*2.20*n. 3	-7,920		
		ml 1.40*3.15	-4,410		
		Aula n.5			
		ml 1.20*2.20*n. 3	-7,920		
		ml 1.40*3.15	-4,410		
		Ingresso secondario			
		ml 2.50*3.15	-7,875		
		ml 1.20*3.15*n. 2	-7,560		
		Corridoio 1			
		ml 1.20*3.20*n. 2	-7,680		
		ml 1.20*2.20	-2,640		
		ml 1.20*2.20*n. 3	-7,920		
		ml 1.40*3.15*n. 5	-22,050		
		ml 2.00*3.15*n. 2	-12,600		
		ml 3.00*3.15	-9,450		
		Aula n.6			
		ml 1.20*2.20*n. 3	-7,920		
		ml 1.40*3.15	-4,410		
		Aula esercitazioni			
		ml 1.20*2.20*n. 3	-7,920		
		ml 1.20*3.15*n. 2	-7,560		
		Atrio			
		ml 1.20*2.20*n. 3	-7,920		
		Corridoio lato archivio			
		ml 1.20*2.20*n. 2	-5,280		
		ml 1.40*3.15*n. 2	-8,820		
		Aula n.2			
		ml 1.20*2.20*n. 3	-7,920		
		Aula n.1			
		ml 1.20*2.20*n. 3	-7,920		
		Aula di sostegno			
		ml 1.20*2.20*n. 2	-5,280		
		ml 1.20*2.20*n. 2	-5,280		
		Archivio			
		ml 1.30*1.80*n. 2	-4,680		
		Aperture piano secondo			
		Aula ex biblioteca alunni			
		ml 1.20*2.20*n. 3	-7,920		
		Aula n.7			
		ml 1.20*2.20*n. 3	-7,920		
		Aula n.8			
		ml 1.20*2.20*n. 3	-7,920		
		Aula n.9			
		ml 1.20*2.20*n. 3	-7,920		
		W.C. lato terrazzo			
		ml 1.20*2.20	-2,640		
		Corridoio lato terrazzo			
		ml 1.30*3	-3,900		
		ml 1.20*3.20	-3,840		
		ml 1.20*2.20	-2,640		
		A RIPORTARE	4.274,184		20.786,48

					Pag.9
N°	N.E.P.	DESCRIZIONE	Quantita'	Prezzo Unit.	Importo
5		RIPORTO	4.274,184		20.786,48
		ml 1.20*2.20*n. 3	-7,920		
		Aula n.10			
		ml 1.20*2.20*n. 3	-7,920		
		Atrio			
		mq 1.20*2.20*n. 3	-7,920		
		Salone			
		ml 1.20*2.20*n. 13	-34,320		
		Aperture corpo scala			
		Piano terra			
		m 1.20*3.15*n. 2	-7,560		
		m 0.80*2.20	-1,760		
		Piano Primo			
		m 1.10*3.15*n 4	-13,860		
		m 2.00*3.15*n 2	-12,600		
		m 0.80*2.20	-1,760		
		Piano Secondo			
		m 1.20*2.00*n 4	-9,600		
		Parziale	4.168,964		
		a dedurre parziale -4067.219	-4.067,219		
		mq 4067.219*cm 3.00	12.201,657		
		SOMMANO m² x cm =	12.303,402	3,94	48.475,40
		21.1.5.1			
		Demolizione di muratura di qualsiasi tipo, compresi gli eventuali rivestimenti e intonaci, l'onere del carico del materiale di risulta sul cassone di raccolta, escluso il trasporto a rifiuto.			
		eseguito con mezzo meccanico o con utensile elettromeccanico			
		<u>Muratura armata lato interno</u>			
		Piano terra			
		W.C. lato mensa			
		3.35*3.45*0.20	2,312		
		3.35*3.45*0.10	1,156		
		2.40*3.45*0.10	0,828		
		1.80*3.45*0.10	0,621		
		1.30*3.45*0.10	0,449		
		Rip.			
		2.80*3.45*0.10	0,966		
		W.C. lato segreteria			
		2.80*3.45*0.10	0,966		
		5.30*3.45*0.10	1,829		
		1.60*3.45*0.10*2	1,104		
		Piano primo			
		Ingresso secondario			
		3.00*3.45*0.20	2,070		
		Aula di sostegno			
		3.00*3.45*0.20	2,070		
		W.C. lato vano scala			
		1.30*3.45*0.10	0,449		
		Piano secondo			
		W.C. lato terrazzo			
		A RIPORTARE	14,820		69.261,88

					Pag.10
N°	N.E.P.	DESCRIZIONE	Quantita'	Prezzo Unit.	Importo
6		RIPORTO	14,820		69.261,88
		2.00*3.70*0.10	0,740		
		3.80*3.70*0.10	1,406		
		3.50*3.70*0.10	1,295		
		1.40*3.70*0.10	0,518		
		1.50*3.70*0.10	0,555		
		SOMMANO m³ =	19,334	280,88	5.430,53
		21.1.24			
		Rimozione di apparecchi igienico – sanitari e di riscaldamento compreso il carico del materiale di risulta sul cassone di raccolta, esclusi il trasporto a rifiuto e le eventuali opere di ripristino connesse.			
		<u>Muratura armata alato interno</u>			
7		Piano terra			
		W.C. lato mensa			
		n. 6	6,000		
		W.C. lato segreteria			
		n. 6	6,000		
		Piano secondo			
		W.C. lato terrazzo			
		n. 6	6,000		
		SOMMANO cad =	18,000	22,35	402,30
		21.1.16			
8		Rimozione di infissi interni od esterni di ogni specie, inclusi mostre, succieli, telai, ecc., compresi il carico del materiale di risulta sul cassone di raccolta, esclusi il trasporto a rifiuto ed eventuali opere di ripristino connesse.			
		Porte piano terra			
		Rip. lato mensa			
		ml 0.90*3.15	2,835		
		W.C. lato mensa			
		ml 1.16*3.15	3,654		
		ml 0.78*3.15	2,457		
		ml 0.90*3.15	2,835		
		ml 0.70*3.15*n. 2	4,410		
		W.C. lato segreteria			
		ml 0.90*3.15	2,835		
		ml 0.60*3.15*n. 3	5,670		
		Porte piano secondo			
		W.C. lato terrazzo			
		ml 0.90*3.15*n. 2	5,670		
		ml 0.60*3.15*n. 3	5,670		
		SOMMANO m² =	36,036	15,78	568,65
		21.1.25			
		Trasporto alle pubbliche discariche del comune in cui si eseguono i lavori o nella discarica del comprensorio di cui fa parte il comune medesimo o su aree autorizzate al conferimento, di sfabbri di classificabili non inquinanti provenienti da lavori eseguiti all'interno del perimetro del centro edificato, per mezzo di autocarri a cassone scarrabile, compreso il nolo del cassone, esclusi gli oneri di conferimento a discarica.			
		[vedi art. 21.1.6 pos.26 m² 145,350]* m 0.03	4,361		
		[vedi art. 21.1.9 pos.3 m² x cm 3.630,240]/6 cm *0.06 m	36,302		
		[vedi art. 21.1.11 pos.4 m² x cm 12.303,402]/3 cm *0.03 m	123,034		
		[vedi art. 21.1.5.1 pos.5 m³ 19,334]	19,334		
		A RIPORTARE	183,031		75.663,36

					Pag.11	
N°	N.E.P.	DESCRIZIONE	Quantita'	Prezzo Unit.	Importo	
9		RIPORTO	183,031	32,26	75.663,36	
		[vedi art. 21.1.24 pos.6 cad 18,000]*0.25 mc	4,500		6.107,88	
		[vedi art. 21.1.16 pos.7 m² 36,036]*0.05 m	1,802			
		SOMMANO m³ =	189,333			
		2.2.1.2				
		Tramezzi con laterizi forati e malta cementizia a 300 kg di cemento per m³ di sabbia, compreso l'onere per la formazione degli architravi per i vani porta e quanto altro occorre per dare il lavoro finito a perfetta regola d'arte. spessore di 12 cm				
		<u>Muratura armata lato interno</u>				
		Piano terra				
		W.C. lato mensa				
		3.35*3.45		11,558		
3.35*3.45		11,558				
2.40*3.45		8,280				
1.80*3.45		6,210				
1.30*3.45		4,485				
Rip.						
2.80*3.45		9,660				
W.C. lato segreteria						
2.80*3.45		9,660				
5.30*3.45		18,285				
1.60*3.45*2		11,040				
Piano primo						
Ingresso secondario						
3.00*3.45		10,350				
Aula di sostegno						
3.00*3.45		10,350				
W.C. lato vano scala						
1.30*3.45		4,485				
Piano secondo						
W.C. lato terrazzo						
2.00*3.70		7,400				
3.80*3.70		14,060				
3.50*3.70		12,950				
1.40*3.70		5,180				
1.50*3.70		5,550				
SOMMANO m² =		161,061	31,21	5.026,71		
10		21.2.1				
		Muratura ordinaria in pietrame calcareo o lavico con malta avente le caratteristiche di resistenza previste in progetto nel rispetto del D.M.17/01/2018, entro o fuori terra, di qualunque spessore e forma, compresi i magisteri di ammorsatura, spigoli, riseghe, eventuale configurazione a scarpa, il taglio per la formazione degli squarci negli stipiti dei vani ed ogni altra rientranza o incassatura per la collocazione di infissi di qualsiasi dimensione e quanto altro occorre per dare il lavoro compiuto a perfetta regola d'arte.				
		<u>Per intervento muratura armata interna</u>				
		Piano primo				
		Aula 6/corridoio				
m 1.60*m 3.15*m 0.45		2,268				
Aula 4/5						
A RIPORTARE		2,268		86.797,95		

					Pag.12
N°	N.E.P.	DESCRIZIONE	Quantita'	Prezzo Unit.	Importo
11		RIPORTO m 1.40*m 3.15*m 0.45 Piano secondo Aula 10/corridoio m 1.60*m 3.15*m 0.30 Aule 8/9 m 1.40*m 3.15*m 0.30 Aule ex biblioteca alunni/7 m 1.40*m 3.15*m 0.30 Se ne prevede un ulteriore quantita pari a mc 5.00 <div style="text-align: right;">SOMMANO m³ =</div>	2,268 1,985 5,000 13,411	327,92	86.797,95 4.397,74
		9.1.1 Intonaco civile per interni dello spessore complessivo di 2,5 cm, costituito da un primo strato di rinzafo da 0,5 cm e da un secondo strato sestato e traversato con malta bastarda dosata con 150÷200 kg di cemento e 200 kg di calce grassa per ogni metro cubo di sabbia da 2 cm, il tutto dato su pareti verticali od orizzontali, compreso l'onere per spigoli e angoli, ed ogni altro onere e magistero per dare il lavoro finito a perfetta regola d'arte. Soffitto [vedi art. 21.1.6 pos.2 m² 605,040]/0.50*0.20 Travi salone piano secondo m (10.20* m 0.40* h 0.5*2)* n. 4 [vedi art. AP.6 pos.45 m² 89,601]	242,016 16,320 89,601		
		Pareti Piano terra Stanza Dirigente ml (7.50+6.20)*2*3.45 Mensa ml (14.90+6.20)*2*3.45 ml (7.45+6.20)*2*3.45 Ripostiglio ml (3.74+2.80)*2*3.55 Corridoio lato mensa ml (19.16+2.80)*2*3.55 ml (7.48+2.80)*2*3.55 ml (2.80+7.15)*2*3.55 Stanza direttore amministrativo ml (6.25+7.20)*2*3.40 Locale centrale termica ml (3.45+3.34)*2*3.55 W.C. lato mensa ml (1.26+1.64)*2*3.55 ml (1.26+1.60)*2*3.55 ml (2.36+1.8)*2*3.55 ml (1.40+1.46)*2*3.55 ml (0.86+1.46)*2*3.55 Ingresso/Atrio ml (2.79+2.54)*2*3.55 Corridoio lato segreteria ml (2.70+3.50)*2*3.55 ml (13.40+2.84)*2*3.55 W.C. lato segreteria ml (5.30+1.14)*2*3.55 ml (1.74+1.60)*2*3.55 ml (1.66+1.60)*2*3.55 ml (1.70+1.60)*2*3.55 Sala segreteria	94,530 145,590 94,185 46,434 155,916 72,988 70,645 91,460 48,209 20,590 20,306 29,536 20,306 16,472 37,843 44,020 115,304 45,724 23,714 23,146 23,430		
		A RIPORTARE	1.588,285		91.195,69

					Pag.13
N°	N.E.P.	DESCRIZIONE	Quantita'	Prezzo Unit.	Importo
		RIPORTO	1.588,285		91.195,69
		ml (7.45+6.13)*2*3.40	92,344		
		Sala direttore			
		ml (7.35+6.13)*2*3.40	91,664		
		Atrio lato vano scala			
		ml (3.80+4.30+3.60)*3.68	43,056		
		Piano primo			
		<u>Pareti</u>			
		Aula ex sala multimediale			
		ml (7.76+6.40)*2*3.45	97,704		
		Aula n.3			
		ml (7.36+6.40)*2*3.45	94,944		
		Aula n.4			
		ml (7.40+6.40)*2*3.50	96,600		
		Aula n.5			
		ml (7.66+6.40)*2*3.45	97,014		
		Ingresso secondario			
		ml (5.32+3)*2*3.55	59,072		
		Corridoio			
		ml (22.94+3)*2*3.55	184,174		
		ml (2.96+11.56)*2*3.55	103,092		
		ml (6.72+3)*2*3.55	69,012		
		Aula n.6			
		ml (6.46+7.40)*2*3.45	95,634		
		Aula esercitazioni			
		ml (7.78+3.5)*2*3.60	81,216		
		Atrio			
		ml (4.00+4.50+4.00)*3.68	46,000		
		W.C.lato vano scala			
		ml 3.00*3.68	11,040		
		Corridoio lato archivio			
		ml (6.25+18.40+3.00+5.40+3.90)*3.55	131,173		
		Aula di sostegno			
		ml (5.20+3.00)*2*3.45	56,580		
		Aula n.2			
		ml (7.48+6.34)*2*3.45	95,358		
		Aula n.1			
		ml (7.44+6.34)*2*3.45	95,082		
		Archivio			
		ml (3.08+10.60)*2*3.55	97,128		
		Piano secondo			
		<u>Pareti</u>			
		Aula ex biblioteca alunni			
		ml (8.11+6.72)*2*3.68	109,149		
		Aula n.7			
		ml (7.51+6.72)*2*3.68	104,733		
		Aula n.8			
		ml (7.50+6.72)*2*3.68	104,659		
		Aula n.9			
		ml (8.05+6.72)*2*3.68	108,707		
		W.C. lato terrazzo			
		ml (1.40+0.90)*2*3.68	16,928		
		ml (1.40+0.90)*2*3.68	16,928		
		ml (1.40+1.48)*2*3.68	21,197		
		ml (1.40+0.90)*2*3.68	16,928		
		ml (2.20+1.90)*2*3.68	30,176		
		Corridoio lato terrazzo			
		ml (28.26+3.50)*2*3.68	233,754		
		ml (3.50+8.06)*2*3.68	85,082		
		A RIPORTARE	4.174,413		91.195,69

					Pag.14
N°	N.E.P.	DESCRIZIONE	Quantita'	Prezzo Unit.	Importo
		RIPORTO	4.174,413		91.195,69
		ml (6.77+2.96)*2*3.68	71,613		
		Aula n.10			
		ml (6.80+7.20)*2*3.68	103,040		
		Atrio			
		ml (4.00+4.50+4.00+3.50)*3.68	58,880		
		W.C. lato vano scala			
		ml (3.00+2.00)*3.68	18,400		
		Salone			
		ml (19.00+10.50+22.65+6.45+3.55+3.65+2.00)*3.68	249,504		
		<u>Pareti corpo scala</u>			
		Piano terra			
		(m 11.00*2+m 3.30+m 2.80)*h 3.45	96,945		
		Piano Primo			
		(m 11.00*2+ m 3.30+ m 2.80)* h 3.45	96,945		
		Piano Secondo			
		(m 11.00*2+m 3.30+m 2.80)*h 3.45	96,945		
		A detrarre aperture			
		Aperture piano terra			
		Stanza Dirigente			
		ml 1.40*3.15	-4,410		
		ml 1.20*2.20*n. 3	-7,920		
		Mensa 1			
		ml 1.20*1.74*n. 6	-12,528		
		ml 1.40*3.15*n. 4	-17,640		
		Mensa 2			
		ml 1.20*0.90*n. 3	-3,240		
		ml 1.40*3.15	-4,410		
		Corridoio lato mensa			
		ml 1.20*3.20*n. 2	-7,680		
		ml 1.20*2.20	-2,640		
		ml 1.40*3.15*n. 7	-30,870		
		ml 1.16*3.15	-3,654		
		ml 0.78*3.15	-2,457		
		ml 1.20*2.20*n. 2	-5,280		
		ml 1.48*3.15	-4,662		
		Stanza direttore amministrativo			
		ml 1.20*2.20*n. 3	-7,920		
		ml 1.40*3.15	-4,410		
		ml 1.20*3.15	-3,780		
		Locale centrale termica			
		ml 1.20*1.96	-2,352		
		ml 1.10*2.90	-3,190		
		W.C. lato mensa			
		ml 1.20*1.96*n. 3	-7,056		
		Ingresso Atrio			
		ml 1.46*3.15	-4,599		
		ml 2.00*3.15	-6,300		
		Corridoio lato segreteria			
		ml 1.20*2.20*n. 3	-7,920		
		ml 1.50*3.15	-4,725		
		ml 2.00*3.15	-6,300		
		Sala segreteria			
		ml 1.20*2.20*n. 3	-7,920		
		ml 1.40*3.15*n. 2	-8,820		
		Sala direttore			
		ml 1.20*2.20*n. 3	-7,920		
		A RIPORTARE	4.776,082		91.195,69

					Pag.15
N°	N.E.P.	DESCRIZIONE	Quantita'	Prezzo Unit.	Importo
		RIPORTO	4.776,082		91.195,69
		ml 1.40*3.15*n. 2	-8,820		
		W.C. lato segreteria			
		ml 1.20*2.20*n. 3	-7,920		
		Atrio lato vano scala			
		ml 1.20*2.20*n. 2	-5,280		
		ml 1.20*3.42	-4,104		
		ml 2.00*3.15*n. 3	-18,900		
		Aperture piano primo			
		Aula ex sala multimediale			
		ml 1.20*2.20*n. 3	-7,920		
		ml 1.40*3.15*n. 2	-8,820		
		Aula n.3			
		ml 1.20*2.20*n. 3	-7,920		
		ml 1.40*3.15	-4,410		
		Aula n.4			
		ml 1.20*2.20*n. 3	-7,920		
		ml 1.40*3.15	-4,410		
		Aula n.5			
		ml 1.20*2.20*n. 3	-7,920		
		ml 1.40*3.15	-4,410		
		Ingresso secondario			
		ml 2.50*3.15	-7,875		
		ml 1.20*3.15*n. 2	-7,560		
		Corridoio 1			
		ml 1.20*3.20*n. 2	-7,680		
		ml 1.20*2.20	-2,640		
		ml 1.20*2.20*n. 3	-7,920		
		ml 1.40*3.15*n. 5	-22,050		
		ml 2.00*3.15*n. 2	-12,600		
		ml 3.00*3.15	-9,450		
		Aula n.6			
		ml 1.20*2.20*n. 3	-7,920		
		ml 1.40*3.15	-4,410		
		Aula esercitazioni			
		ml 1.20*2.20*n. 3	-7,920		
		ml 1.20*3.15*n. 2	-7,560		
		Atrio			
		ml 1.20*2.20*n. 3	-7,920		
		Corridoio lato archivio			
		ml 1.20*2.20*n. 2	-5,280		
		ml 1.40*3.15*n. 2	-8,820		
		Aula n.2			
		ml 1.20*2.20*n. 3	-7,920		
		Aula n.1			
		ml 1.20*2.20*n. 3	-7,920		
		Aula di sostegno			
		ml 1.20*2.20*n. 2	-5,280		
		ml 1.20*2.20*n. 2	-5,280		
		Archivio			
		ml 1.30*1.80*n. 2	-4,680		
		Aperture piano secondo			
		Aula ex biblioteca alunni			
		ml 1.20*2.20*n. 3	-7,920		
		Aula n.7			
		ml 1.20*2.20*n. 3	-7,920		
		Aula n.8			
		ml 1.20*2.20*n. 3	-7,920		
		Aula n.9			
		ml 1.20*2.20*n. 3	-7,920		
		W.C. lato terrazzo			
		A RIPORTARE	4.486,963		91.195,69

					Pag.16		
N°	N.E.P.	DESCRIZIONE	Quantita'	Prezzo Unit.	Importo		
12		RIPORTO	4.486,963		91.195,69		
		ml 1.20*2.20	-2,640				
		Corridoio lato terrazzo					
		ml 1.30*3	-3,900				
		ml 1.20*3.20	-3,840				
		ml 1.20*2.20	-2,640				
		ml 1.20*2.20*n. 3	-7,920				
		Aula n.10					
		ml 1.20*2.20*n. 3	-7,920				
		Atrio					
		mq 1.20*2.20*n. 3	-7,920				
		Salone					
		ml 1.20*2.20*n. 13	-34,320				
		Aperture corpo scala					
		Piano terra					
		m 1.20*3.15*n. 2	-7,560				
		m 0.80*2.20	-1,760				
		Piano Primo					
		m 1.10*3.15*n 4	-13,860				
		m 2.00*3.15*n 2	-12,600				
		m 0.80*2.20	-1,760				
		SOMMANO m² =	4.378,323	21,55	94.352,86		
		9.1.4					
		Strato di finitura per interni su superfici già intonacate con tonachina premiscelata a base di calce idrata ed inerti selezionati (diametro massimo dell'inerte 0,6 mm), dato su pareti verticali od orizzontali, compreso l'onere per spigoli, angoli, ed ogni altro onere e magistero per dare il lavoro finito a perfetta regola d'arte.					
		[vedi art. 9.1.1 pos.11 m² 4.378,323]	4.378,323				
SOMMANO m² =	4.378,323	12,40	54.291,21				
13		11.1.1					
		Tinteggiatura per interni con pittura lavabile di resina vinilacrilica emulsionabile (idropittura), con elevato potere coprente. Data in opera su superfici orizzontali o verticali, rette o curve, applicata a pennello o a rullo in due mani, previa pulitura, spolveratura e successivo trattamento delle superfici con idoneo fondo isolante e quanto altro occorre per dare il lavoro compiuto a perfetta regola d'arte.					
		Piano terra					
		Solai					
		Stanza Dirigente					
		ml 7.50*6.20	46,500				
		Mensa					
		ml 14.90*6.20	92,380				
		ml 7.45*6.20	46,190				
		Ripostiglio					
		ml 3.74*2.80	10,472				
		Corridoio lato mensa					
		ml 19.16*2.80	53,648				
		ml 7.48*2.80	20,944				
		ml 2.80*7.15	20,020				
		Stanza direttore amministrativo					
		ml 6.25*7.20	45,000				
		Locale centrale termica					
		ml 3.45*3.34	11,523				
		W.C. lato mensa					
		ml 1.26*1.64	2,066				
		ml 1.26*1.60	2,016				
		ml 2.36*1.8	4,248				
		A RIPORTARE			355,007		239.839,76

					Pag.17
N°	N.E.P.	DESCRIZIONE	Quantita'	Prezzo Unit.	Importo
		RIPORTO	355,007		239.839,76
		ml 1.40*1.46	2,044		
		ml 0.86*1.46	1,256		
		Atrio			
		ml 2.79*2.54	7,087		
		Ingresso			
		ml 2.48*13.24	32,835		
		Corridoio lato segreteria			
		ml 2.70*3.50	9,450		
		ml 13.41*2.84	38,084		
		Sala segreteria			
		ml 7.45*6.13	45,669		
		Sala direttore			
		ml 7.35*6.13	45,056		
		W.C. lato segreteria			
		ml 5.30*1.14	6,042		
		ml 1.74*1.60	2,784		
		ml 1.66*1.60	2,656		
		ml 1.70*1.60	2,720		
		Atrio lato vano scala			
		mq 15.64	15,640		
		Vano scala			
		mq 9.74	9,740		
		<u>Pareti</u>			
		Stanza Dirigente			
		ml (7.50+6.20)*2*3.45	94,530		
		Mensa			
		ml (14.90+6.20)*2*3.45	145,590		
		ml (7.45+6.20)*2*3.45	94,185		
		Ripostiglio			
		ml (3.74+2.80)*2*3.55	46,434		
		Corridoio lato mensa			
		ml (19.16+2.80)*2*3.55	155,916		
		ml (7.48+2.80)*2*3.55	72,988		
		ml (2.80+7.15)*2*3.55	70,645		
		Stanza direttore amministrativo			
		ml (6.25+7.20)*2*3.40	91,460		
		Locale centrale termica			
		ml (3.45+3.34)*2*3.55	48,209		
		W.C. lato mensa			
		ml (1.26+1.64)*2*3.55	20,590		
		ml (1.26+1.60)*2*3.55	20,306		
		ml (2.36+1.8)*2*3.55	29,536		
		ml (1.40+1.46)*2*3.55	20,306		
		ml (0.86+1.46)*2*3.55	16,472		
		Atrio			
		ml (2.79+2.54)*2*3.55	37,843		
		Ingresso			
		ml (2.48+13.24)*2*3.55	111,612		
		Corridoio lato segreteria			
		ml (2.70+3.50)*2*3.55	44,020		
		ml (13.41+2.84)*2*3.55	115,375		
		Sala segreteria			
		ml (7.45+6.13)*2*3.40	92,344		
		Sala direttore			
		ml (7.35+6.13)*2*3.40	91,664		
		W.C. lato segreteria			
		ml (5.30+1.14)*2*3.55	45,724		
		ml (1.74+1.60)*2*3.55	23,714		
		ml (1.66+1.60)*2*3.55	23,146		
		ml (1.70+1.60)*2*3.55	23,430		
		Atrio lato vano scala			
		ml 21.34*3.68	78,531		
		A RIPORTARE	2.190,640		239.839,76

					Pag.18
N°	N.E.P.	DESCRIZIONE	Quantita'	Prezzo Unit.	Importo
		RIPORTO	2.190,640		239.839,76
		Vano scala ml 17.2*3.68	63,296		
		Piano primo			
		<u>Solai</u>			
		Aula ex sala multimediale ml 7.76*6.40	49,664		
		Aula n.3 ml 7.36*6.40	47,104		
		Aula n.4 ml 7.40*6.40	47,360		
		Aula n.5 ml 7.66*6.40	49,024		
		Ingresso secondario ml 5.32*3	15,960		
		Corridoio ml 22.94*3	68,820		
		ml 2.96*11.56	34,218		
		ml 6.72*3	20,160		
		Aula n.6 ml 6.46*7.40	47,804		
		Aula esercitazioni ml 7.78*3.8	29,564		
		Atrio mq 16.2	16,200		
		Vano scala mq 9.74	9,740		
		W.C.lato vano scala ml 1.60*2.14	3,424		
		mq 0.92	0,920		
		mq 0.48	0,480		
		mq 0.48	0,480		
		mq 0.48	0,480		
		mq 0.48	0,480		
		mq 0.48	0,480		
		mq 0.62	0,620		
		mq 0.52	0,520		
		ml 1.30*1.36	1,768		
		mq 2.12	2,120		
		mq 1.7	1,700		
		mq 2.88	2,880		
		Corridoio lato archivio ml 13.46*2.96	39,842		
		ml 2.96*4.12	12,195		
		Aula n.2 ml 7.48*6.34	47,423		
		Aula n.1 ml 7.44*6.34	47,170		
		Aula di sostegno ml 5.26*2.96	15,570		
		Archivio ml 3.08*10.60	32,648		
		<u>Pareti</u>			
		Aula ex sala multimediale ml (7.76+6.40)*2*3.45	97,704		
		Aula n.3 ml (7.36+6.40)*2*3.45	94,944		
		Aula n.4 ml (7.40+6.40)*2*3.50	96,600		
		A RIPORTARE	3.190,482		239.839,76

					Pag.19
N°	N.E.P.	DESCRIZIONE	Quantita'	Prezzo Unit.	Importo
		RIPORTO	3.190,482		239.839,76
		Aula n.5			
		ml (7.66+6.40)*2*3.45	97,014		
		Ingresso secondario			
		ml (5.32+3)*2*3.55	59,072		
		Corridoio			
		ml (22.94+3)*2*3.55	184,174		
		ml (2.96+11.56)*2*3.55	103,092		
		ml (6.72+3)*2*3.55	69,012		
		Aula n.6			
		ml (6.46+7.40)*2*3.45	95,634		
		Aula esercitazioni			
		ml (7.78+3.8)*2*3.60	83,376		
		Atrio			
		ml 21.34*3.68	78,531		
		Vano scala			
		ml 17.2*3.68	63,296		
		W.C.lato vano scala			
		ml (1.60+2.14)*2*3.68	27,526		
		ml 5.44*3.68	20,019		
		ml 4.18*3.68	15,382		
		ml 4.18*3.68	15,382		
		ml 4.18*3.68	15,382		
		ml 4.18*3.68	15,382		
		ml 4.18*3.68	15,382		
		ml 4.18*3.68	15,382		
		ml 4.56*3.68	16,781		
		ml 4.28*3.68	15,750		
		ml (1.30+1.36)*2*3.68	19,578		
		ml 9.16*3.68	33,709		
		ml 7.54*3.68	27,747		
		ml 10.68*3.68	39,302		
		Corridoio lato archivio			
		ml (13.46+2.96)*2*3.55	116,582		
		ml (2.96+4.12)*2*3.55	50,268		
		Aula n.2			
		ml (7.48+6.34)*2*3.45	95,358		
		Aula n.1			
		ml (7.44+6.34)*2*3.45	95,082		
		Aula di sostegno			
		ml (5.26+2.96)*2*3.55	58,362		
		Archivio			
		ml (3.08+10.60)*2*3.55	97,128		
		Piano secondo			
		<u>Solai</u>			
		Aula ex biblioteca alunni			
		ml 8.11*6.72	54,499		
		Aula n.7			
		ml 7.51*6.72	50,467		
		Aula n.8			
		ml 7.50*6.72	50,400		
		Aula n.9			
		ml 8.05*6.72	54,096		
		W.C. lato terrazzo			
		ml 1.40*0.90	1,260		
		ml 1.40*0.90	1,260		
		ml 1.40*1.48	2,072		
		ml 1.40*0.90	1,260		
		ml 2.20*1.90	4,180		
		Corridoio lato terrazzo			
		ml 28.26*3.50	98,910		
		A RIPORTARE	5.147,571		239.839,76

					Pag.20
N°	N.E.P.	DESCRIZIONE	Quantita'	Prezzo Unit.	Importo
		RIPORTO	5.147,571		239.839,76
		ml 3.50*8.06	28,210		
		ml 6.77*2.96	20,039		
		Aula n.10			
		ml 6.80*7.20	48,960		
		Terrazzo			
		ml 8.40*3.74	31,416		
		Atrio			
		mq 16.2	16,200		
		Vano scala			
		mq 9.74	9,740		
		W.C. lato vano scala			
		ml 1.26*2.64	3,326		
		mq 4.88	4,880		
		mq 0.58	0,580		
		mq 0.50	0,500		
		mq 0.50	0,500		
		mq 0.50	0,500		
		mq 0.60	0,600		
		mq 2.12	2,120		
		mq 3.48	3,480		
		Salone			
		m (19.05+10.50)*2	59,100		
		m (6.50+3.55)*2	20,100		
		Travi salone piano secondo			
		m (10.20*m 0.40*h 0.5*2)*n. 4	16,320		
		<u>Pareti</u>			
		Aula ex biblioteca alunni			
		ml (8.11+6.72)*2*3.68	109,149		
		Aula n.7			
		ml (7.51+6.72)*2*3.68	104,733		
		Aula n.8			
		ml (7.50+6.72)*2*3.68	104,659		
		Aula n.9			
		ml (8.05+6.72)*2*3.68	108,707		
		W.C. lato terrazzo			
		ml (1.40+0.90)*2*3.68	16,928		
		ml (1.40+0.90)*2*3.68	16,928		
		ml (1.40+1.48)*2*3.68	21,197		
		ml (1.40+0.90)*2*3.68	16,928		
		ml (2.20+1.90)*2*3.68	30,176		
		Corridoio lato terrazzo			
		ml (28.26+3.50)*2*3.68	233,754		
		ml (3.50+8.06)*2*3.68	85,082		
		ml (6.77+2.96)*2*3.68	71,613		
		Aula n.10			
		ml (6.80+7.20)*2*3.68	103,040		
		Atrio			
		ml 21.34*3.68	78,531		
		Vano scala			
		ml 17.2*3.68	63,296		
		W.C. lato vano scala			
		ml (1.26+2.64)*2*3.68	28,704		
		ml 14.96*3.68	55,053		
		ml 4.50*3.68	16,560		
		ml 4.26*3.68	15,677		
		ml 4.26*3.68	15,677		
		ml 4.26*3.68	15,677		
		ml 4.56*3.68	16,781		
		ml 8.76*3.68	32,237		
		ml 11.14*3.68	40,995		
		A RIPORTARE	6.816,224		239.839,76

					Pag.21
N°	N.E.P.	DESCRIZIONE	Quantita'	Prezzo Unit.	Importo
		RIPORTO	6.816,224		239.839,76
		<u>Corpo scala</u>			
		Piano terra			
		Solaio			
		m 11.30*2.80	31,640		
		Pareti			
		m (2.80+11.00+5.30+11.00)*h 3.45	103,845		
		Piano primo			
		Solaio			
		m 11.30*2.80	31,640		
		Pareti			
		m (2.80+11.00+5.30+11.00)*h 3.45	103,845		
		Piano secondo			
		Solaio			
		m 11.30*2.80	31,640		
		Pareti			
		m (2.80+11.00+5.30+11.00)*h 3.45	103,845		
		A detrarre aperture			
		Aperture piano terra			
		Stanza Dirigente			
		ml 1.40*3.15	-4,410		
		ml 1.20*2.20*n. 3	-7,920		
		Mensa 1			
		ml 1.20*1.74*n. 6	-12,528		
		ml 1.40*3.15*n. 4	-17,640		
		Mensa 2			
		ml 1.20*0.90*n. 3	-3,240		
		ml 1.40*3.15	-4,410		
		Corridoio lato mensa			
		ml 1.20*3.20*n. 2	-7,680		
		ml 1.20*2.20	-2,640		
		ml 1.40*3.15*n. 7	-30,870		
		ml 1.16*3.15	-3,654		
		ml 0.78*3.15	-2,457		
		ml 1.20*2.20*n. 2	-5,280		
		ml 1.48*3.15	-4,662		
		Stanza direttore amministrativo			
		ml 1.20*2.20*n. 3	-7,920		
		ml 1.40*3.15	-4,410		
		ml 1.20*3.15	-3,780		
		Locale centrale termica			
		ml 1.20*1.96	-2,352		
		ml 1.10*2.90	-3,190		
		W.C. lato mensa			
		ml 1.20*1.96*n. 3	-7,056		
		Ingresso Atrio			
		ml 1.46*3.15	-4,599		
		ml 2.00*3.15	-6,300		
		Corridoio lato segreteria			
		ml 1.20*2.20*n. 3	-7,920		
		ml 1.50*3.15	-4,725		
		ml 2.00*3.15	-6,300		
		Sala segreteria			
		ml 1.20*2.20*n. 3	-7,920		
		ml 1.40*3.15*n. 2	-8,820		
		Sala direttore			
		ml 1.20*2.20*n. 3	-7,920		
		ml 1.40*3.15*n. 2	-8,820		
		A RIPORTARE	7.023,256		239.839,76

					Pag.22
N°	N.E.P.	DESCRIZIONE	Quantita'	Prezzo Unit.	Importo
		RIPORTO	7.023,256		239.839,76
		W.C. lato segreteria ml 1.20*2.20*n. 3	-7,920		
		Atrio lato vano scala ml 1.20*2.20*n. 2	-5,280		
		ml 1.20*3.42	-4,104		
		ml 2.00*3.15*n. 3	-18,900		
		Aperture piano primo			
		Aula ex sala multimediale ml 1.20*2.20*n. 3	-7,920		
		ml 1.40*3.15*n. 2	-8,820		
		Aula n.3 ml 1.20*2.20*n. 3	-7,920		
		ml 1.40*3.15	-4,410		
		Aula n.4 ml 1.20*2.20*n. 3	-7,920		
		ml 1.40*3.15	-4,410		
		Aula n.5 ml 1.20*2.20*n. 3	-7,920		
		ml 1.40*3.15	-4,410		
		Ingresso secondario ml 2.50*3.15	-7,875		
		ml 1.20*3.15*n. 2	-7,560		
		Corridoio 1 ml 1.20*3.20*n. 2	-7,680		
		ml 1.20*2.20	-2,640		
		ml 1.20*2.20*n. 3	-7,920		
		ml 1.40*3.15*n. 5	-22,050		
		ml 2.00*3.15*n. 2	-12,600		
		ml 3.00*3.15	-9,450		
		Aula n.6 ml 1.20*2.20*n. 3	-7,920		
		ml 1.40*3.15	-4,410		
		Aula esercitazioni ml 1.20*2.20*n. 3	-7,920		
		ml 1.20*3.15*n. 2	-7,560		
		Atrio ml 1.20*2.20*n. 3	-7,920		
		Corridoio lato archivio ml 1.20*2.20*n. 2	-5,280		
		ml 1.40*3.15*n. 2	-8,820		
		Aula n.2 ml 1.20*2.20*n. 3	-7,920		
		Aula n.1 ml 1.20*2.20*n. 3	-7,920		
		Aula di sostegno ml 1.20*2.20*n. 2	-5,280		
		ml 1.20*2.20*n. 2	-5,280		
		Archivio ml 1.30*1.80*n. 2	-4,680		
		Aperture piano secondo			
		Aula ex biblioteca alunni ml 1.20*2.20*n. 3	-7,920		
		Aula n.7 ml 1.20*2.20*n. 3	-7,920		
		Aula n.8 ml 1.20*2.20*n. 3	-7,920		
		Aula n.9 ml 1.20*2.20*n. 3	-7,920		
		W.C. lato terrazzo ml 1.20*2.20	-2,640		
		A RIPORTARE	6.740,317		239.839,76

					Pag.23
N°	N.E.P.	DESCRIZIONE	Quantita'	Prezzo Unit.	Importo
14		RIPORTO	6.740,317		239.839,76
		Corridoio lato terrazzo			
		ml 1.30*3	-3,900		
		ml 1.20*3.20	-3,840		
		ml 1.20*2.20	-2,640		
		ml 1.20*2.20*n. 3	-7,920		
		Aula n.10			
		ml 1.20*2.20*n. 3	-7,920		
		Atrio			
		mq 1.20*2.20*n. 3	-7,920		
		Salone			
		ml 1.20*2.20*n. 13	-34,320		
		Aperture corpo scala			
		Piano terra			
15		m 1.20*3.15*n. 2	-7,560		
		m 0.80*2.20	-1,760		
		Piano Primo			
		m 1.10*3.15*n 4	-13,860		
		m 2.00*3.15*n 2	-12,600		
		m 0.80*2.20	-1,760		
		Piano Secondo			
		m 1.20*2.00*n 4	-9,600		
		A detrarre[vedi art. 5.2.3.1 pos.20 m² 148,410]	-148,410		
		SOMMANO m² =	6.476,307	5,06	32.770,11
		5.1.10.1			
		Massetto di sottofondo per pavimentazioni in conglomerato cementizio per strutture non armate o debolmente armate, in ambiente secco classe d'esposizione X0 (UNI 11104), in ambiente umido senza gelo classe d'esposizione XC1, XC2 (UNI 11104), classe di consistenza S4 oppure S5, di classe C 16/20; di spessore variabile da 4 cm a 6 cm, dato in opera a qualsiasi altezza, compreso additivi aeranti, il tiro in alto, il carico, il trasporto, lo scarico, la stesa e la livellatura nonché ogni onere e magistero per dare l'opera finita a perfetta regola d'arte.			
		collocato all'interno degli edifici			
		[vedi art. 21.1.9 pos.3 m² x cm 3.630,240]/ cm 6	605,040		
		SOMMANO m² =	605,040	17,92	10.842,32
		5.1.3.1			
		Pavimentazione con marmettoni pressati di cemento con scaglia di marmo di pezzatura compresa tra 15 mm e 30 mm, di qualsiasi colore, delle dimensioni di 40x40 cm , poste in opera con collanti o malta bastarda compresa la boiaccatura di cemento, tagli, sfridi, l'arrotatura, ed ogni altro onere per dare l'opera completa a perfetta regola d'arte.,escluso massetto di sottofondo da compensarsi a parte.			
		con scaglia di marmo di pezzatura 15 ÷ 30 mm			
		<u>Ripristino della fascia perimetrale da 50 cm</u>			
		Piano terra			
		Sala mensa 1			
		m (7.45+6.20)*2*0.50	13,650		
		Sala mensa 2			
		m (14.90+6.20)*2*0.50	21,100		
		Stanza dirigente scolastico			
		m (7.50+6.20)*2*0.50	13,700		
		Loc. centrale termica			
		m (3.35+7.40+3.45)*0.50	7,100		
		Corridoio lato mensa+Rip.			
		A RIPORTARE	55,550		283.452,19

					Pag.24
N°	N.E.P.	DESCRIZIONE	Quantita'	Prezzo Unit.	Importo
16	5.2.6.1	RIPORTO	55,550		283.452,19
		m (28.75+2.80+31.20+10.70+2.8+7.90)*0.50	42,075		
		Stanza direttore amministrativo			
		m (7.20+6.25)*2*0.50	13,450		
		Ingresso atrio			
		m (2.79+2.54)*2*0.50	5,330		
		Atrio			
		m (3.80+4.30+3.60)*0.50	5,850		
		Corridoio lato segreteria			
		m (13.40+10.45+4.30+2.80+6.80)*0.50	18,875		
		Sala segreteria			
		m (7.45+6.15)*2*0.50	13,600		
		Sala direttore			
		m (7.35+6.15)*2*0.50	13,500		
		Piano primo			
		Ex sala multimediale			
		m (7.75+6.40)*2*0.50	14,150		
		Aula 3			
		m (7.35+6.40)*2*0.50	13,750		
		Aula 4			
		m (7.40+6.40)*2*0.50	13,800		
		Aula 5			
		m (7.65+6.40)*2*0.50	14,050		
		Corridoio lato aula esercitazioni			
		m (28.55+3.00+31.50+14.20+3.75+8.35)*0.50	44,675		
		Aula esercitazioni			
		m (7.80+3.45)*2*0.50	11,250		
		Aula 6			
		m (7.15+6.45)*2*0.50	13,600		
		Atrio			
		m (4.00+4.30+4.00)*0.50	6,150		
		Corridoio lato aula di sostegno			
		m (6.25+19.00+3.00+16.30+3.90)*0.50	24,225		
		Aula 1			
		m (7.5+6.35)*2*0.50	13,850		
		Aula 2			
		m (7.50+6.35)*2*0.50	13,850		
		Archivio			
		m (10.60+3.00)*2*0.50	13,600		
		Piano secondo			
		Ex biblioteca alunni			
		m (8.10+6.75)*2*0.50	14,850		
		Aula 7			
		m (7.50+6.75)*2*0.50	14,250		
		Aula 8			
		m (7.50+6.75)*2*0.50	14,250		
		Aula 9			
		m (8.00+6.75)*2*0.50	14,750		
		Corridoio+W.C. lato ex bibl. alunni			
		m (24.85+28.25+14.55+3.80+8.10)*0.50	39,775		
		Aula 10			
		m (6.80+7.20)*2*0.50	14,000		
		Atrio			
		m (4.10+4.50+3.50+3.50)*0.50	7,800		
		Salone			
		m (22.20+10.55+18.95+3.80+3.55+6.50)*0.50	32,775		
		SOMMANO m² =	517,630	42,84	22.175,27
		Fornitura e posa in opera di zocchetto in marmo lucidato del tipo			
		A RIPORTARE			305.627,46

					Pag.25
N°	N.E.P.	DESCRIZIONE	Quantita'	Prezzo Unit.	Importo
17		RIPORTO			305.627,46
		Botticino, perlato di Sicilia, proveniente da cave siciliane, dello spessore di 20 mm, di ottima qualità, posto in opera con collanti o malta bastarda compresa la boiaccatura di cemento, tagli, sfridi ed ogni altro onere per dare l'opera finita a perfetta regola d'arte. con elementi di altezza 8 cm			
		<u>Corpo scala</u>			
		Piano terra			
		m (11.00+2.80)*2	27,600		
18		Piano primo			
		m (11.60+2.80)*2	28,800		
		SOMMANO m =	56,400	16,22	914,81
		8.3.8			
		Fornitura e collocazione di porta interna cieca o con riquadri a vetri, ad uno o due battenti, costituita da telaio maestro in mogano di sezione minima 9x4 cm fissato con viti in ottone al contro-telaio in abete dello spessore di 2,5 cm, ancorato con zanche alle murature, parti mobili con intelaiature di abete della sezione minima di 6x4 cm, struttura cellulare con listelli di abete formanti riquadri con lato non superiore a 8 cm, rivestita sulle due facce mediante fogli di compensato di mogano dello spessore non inferiore a 4 mm, il tutto in opera con listelli copri filo e completa di tre cerniere in ottone di lunghezza non inferiore a 8 cm, escluso vetro stampato, se prescritto, idonea serratura ad incasso con chiave, accessori, maniglie di ottone compresa ferramenta di trattenuta, opere murarie, lucidatura delle parti in vista ed ogni altro onere per dare l'infisso in opera a perfetta regola d'arte. [vedi art. 21.1.16 pos.7 m² 36,036]	36,036		
18		SOMMANO m² =	36,036	252,34	9.093,32
		AP.13			
		Fornitura e collocazione di pannello in OSB dello spessore di 15mm compreso i tagli, fridi la ferramenta per il fissaggio e quant'altro necessario per dare l'opera finita a perfetta regola d'arte. prezzo di applicazione per ogni metro quadro e per tutta la durata del cantiere.			
		<u>Infissi lato interno</u>			
		Piano terra			
18		Stanza Dirigente			
		ml 1.20*2.20*n. 3	7,920		
		Mensa			
		ml 1.20*1.74*n. 6	12,528		
		ml 1.20*0.90*n. 3	3,240		
		Corridoio lato mensa			
		ml 1.20*3.20	3,840		
		ml 1.20*2.20	2,640		
		ml 1.20*2.20*n. 2	5,280		
		ml 1.50*3.15	4,725		
		Stanza direttore amministrativo			
		ml 1.20*2.20*n. 3	7,920		
		Locale centrale termica			
		ml 1.20*1.96	2,352		
		ml 1.10*2.90	3,190		
		W.C. lato mensa			
		ml 1.20*1.96*n. 3	7,056		
		Ingresso Atrio			
		ml 1.50*3.15	4,725		
		Corridoio lato segreteria			
		ml 1.20*2.20*n. 3	7,920		
18		A RIPORTARE	73,336		315.635,59

					Pag.26
N°	N.E.P.	DESCRIZIONE	Quantita'	Prezzo Unit.	Importo
		RIPORTO	73,336		315.635,59
		ml 1.50*3.15	4,725		
		Sala segreteria			
		ml 1.20*2.20*n. 3	7,920		
		Sala direttore			
		ml 1.20*2.20*n. 3	7,920		
		W.C. lato segreteria			
		ml 1.20*2.20*n. 3	7,920		
		ml 0.60*2.20	1,320		
		Atrio lato vano scala			
		ml 1.20*2.20*n. 2	5,280		
		ml 1.20*3.42	4,104		
		Piano primo			
		Aula ex sala multimediale			
		ml 1.20*2.20*n. 3	7,920		
		Aula n.3			
		ml 1.20*2.20*n. 3	7,920		
		Aula n.4			
		ml 1.20*2.20*n. 3	7,920		
		Aula n.5			
		ml 1.20*2.20*n. 3	7,920		
		Ingresso secondario			
		ml 2.50*3.15	7,875		
		Corridoio			
		ml 1.20*3.20	3,840		
		ml 1.20*2.20	2,640		
		ml 1.20*2.20*n. 3	7,920		
		Aula n.6			
		ml 1.20*2.20*n. 3	7,920		
		Aula esercitazioni			
		ml 1.20*2.20*n. 3	7,920		
		Atrio			
		ml 1.20*2.20*n. 3	7,920		
		W.C.lato vano scala			
		ml 0.50*1.48*n. 12	8,880		
		Corridoio lato archivio			
		ml 1.20*2.20*n. 2	5,280		
		Aula n.2			
		ml 1.20*2.20*n. 3	7,920		
		Aula n.1			
		ml 1.20*2.20*n. 3	7,920		
		Aula di sostegno			
		ml 1.20*2.20*n. 2	5,280		
		Archivio			
		ml 1.30*1.80*n. 2	4,680		
		Piano secondo			
		Aula ex biblioteca alunni			
		ml 1.20*2.20*n. 3	7,920		
		Aula n.7			
		ml 1.20*2.20*n. 3	7,920		
		Aula n.8			
		ml 1.20*2.20*n. 3	7,920		
		Aula n.9			
		ml 1.20*2.20*n. 3	7,920		
		W.C. lato terrazzo			
		ml 1.20*2.20	2,640		
		Corridoio lato terrazzo			
		ml 1.30*3	3,900		
		ml 1.20*3.20	3,840		
		ml 1.20*2.20	2,640		
		ml 1.20*2.20*n. 3	7,920		
		A RIPORTARE	282,820		315.635,59

					Pag.27
N°	N.E.P.	DESCRIZIONE	Quantita'	Prezzo Unit.	Importo
		RIPORTO	282,820		315.635,59
		Aula n.10			
		ml 1.20*2.20*n. 3	7,920		
		Atrio			
		mq 1.20*2.20*n. 3	7,920		
		W.C. lato vano scala			
		ml 0.50*1.48*n. 12	8,880		
		<u>Porte interne</u>			
		Piano terra			
		Stanza Dirigente			
		ml 1.40*3.15	4,410		
		Mensa			
		ml 1.40*3.15*n. 5	22,050		
		Corridoio lato mensa			
		ml 2.00*3.15	6,300		
		Rip. lato mensa			
		ml 0.90*3.15	2,835		
		Stanza direttore amministrativo			
		ml 1.37*3.15	4,316		
		ml 1.20*3.15	3,780		
		Locale centrale termica			
		W.C. lato mensa			
		ml 1.16*3.15	3,654		
		ml 0.78*3.15	2,457		
		ml 0.90*3.15	2,835		
		ml 0.70*3.15*n. 2	4,410		
		Corridoio lato segreteria			
		Sala segreteria			
		ml 1.36*3.15	4,284		
		Sala direttore			
		ml 1.36*3.15	4,284		
		ml 1.32*3.15	4,158		
		W.C. lato segreteria			
		ml 0.90*3.15	2,835		
		ml 0.60*3.15*n. 3	5,670		
		Atrio lato vano scala			
		ml 2.40*3.15	7,560		
		ml 2.0*3.15	6,300		
		Piano primo			
		Aula ex sala multimediale			
		ml 1.20*3.15	3,780		
		ml 1.42*3.15	4,473		
		Aula n.3			
		ml 1.38*3.15	4,347		
		Aula n.4			
		ml 1.40*3.15	4,410		
		Aula n.5			
		ml 1.38*3.15	4,347		
		Ingresso secondario			
		Corridoio			
		ml 2.00*3.15*n. 2	12,600		
		Aula n.6			
		ml 1.38*3.15	4,347		
		Aula esercitazioni			
		ml 1.20*3.15	3,780		
		ml 1.24*3.15	3,906		
		Atrio			
		W.C.lato vano scala			
		ml 1*3.15	3,150		
		A RIPORTARE	448,818		315.635,59

					Pag.28
N°	N.E.P.	DESCRIZIONE	Quantita'	Prezzo Unit.	Importo
19		RIPORTO	448,818		315.635,59
		ml 0.80*3.15*n. 4	10,080		
		ml 0.60*3.15*n. 8	15,120		
		Corridoio lato archivio			
		Aula n.2			
		ml 1.38*3.15	4,347		
		Aula n.1			
		ml 1.38*3.15	4,347		
		Aula di sostegno			
		ml 1.24*3.15	3,906		
		Archivio			
		ml 1.36*3.15	4,284		
		Piano secondo			
		Aula ex biblioteca alunni			
		ml 1.38*3.15	4,347		
		Aula n.7			
		ml 1.36*3.15	4,284		
		Aula n.8			
		ml 1.36*3.15	4,284		
		Aula n.9			
		ml 1.36*3.15	4,284		
		W.C. lato terrazzo			
		ml 0.90*3.15*n. 2	5,670		
		ml 0.60*3.15*n. 3	5,670		
		Corridoio lato terrazzo			
		ml 2.00*3.15	6,300		
		Aula n.10			
		ml 1.36*3.15	4,284		
		Atrio			
		W.C. lato vano scala			
		ml 0.60*3.15*n. 5	9,450		
		ml 0.80*3.15*n. 4	10,080		
		Salone			
		ml 1.20*3.15*n. 2	7,560		
		ml 2.4*3.15	7,560		
		<u>Porte corpo scala</u>			
		Piano terra			
		m 1.20*3.15*2	7,560		
		m 0.80*2.20	1,760		
		Piano primo			
		m 1.10*3.15*n. 4	13,860		
		m 2.00*3.15*n. 2	12,600		
		m 0.80*2.20	1,760		
		Piano secondo			
		m 1.10*2.00*4	8,800		
		SOMMANO m² =	611,015	11,92	7.283,30
		5.1.6			
		Pavimento in piastrelle in monocottura di 1ª scelta con superficie smaltata a tinta unica o decorato a macchina, in opera con collanti o malta cementizia dosata in parti uguali di cemento e sabbia e/o spianata di malta fine tirata a regolo, escluso il solo massetto di sottofondo compensato a parte, e compreso l'onere per la boiaccatura, la stuccatura e la sigillatura dei giunti con prodotto idoneo ed ogni altro onere e magistero per dare il lavoro completo e a perfetta regola d'arte.			
		A RIPORTARE			322.918,89

					Pag.29
N°	N.E.P.	DESCRIZIONE	Quantita'	Prezzo Unit.	Importo
20		RIPORTO			322.918,89
		Piano terra			
		Pareti			
		W.C. lato mensa			
		ml 1.26*1.64	2,066		
		ml 1.26*1.60	2,016		
		ml 2.36*1.8	4,248		
		ml 1.40*1.46	2,044		
		ml 0.86*1.46	1,256		
		W.C. lato segreteria			
		ml 5.30*1.14	6,042		
		ml 1.74*1.60	2,784		
		ml 1.66*1.60	2,656		
		ml 1.70*1.60	2,720		
		Piano primo			
		W.C. lato vano scala			
		m (2.00+2.65)*0.50	2,325		
		Piano secondo			
		W.C. lato terrazzo			
		ml 1.40*0.90	1,260		
		ml 1.40*0.90	1,260		
		ml 1.40*1.48	2,072		
		ml 1.40*0.90	1,260		
		ml 2.20*1.90	4,180		
		W.C. lato vano scala			
		m (2.00+2.65)*0.50	2,325		
		SOMMANO m² =	40,514	46,94	1.901,73
		5.2.3.1			
		Fornitura e posa in opera di piastrelle di ceramica di 1ª scelta classificabili nel Gruppo B1 conformemente alla norma UNI EN 87 e rispondente a tutti i requisiti richiesti dalla norma UNI EN 176, con smaltatura totalmente inassorbente e priva d'impurità di spessore non inferiore a 0,8 mm e di colore a scelta della direzione lavori. Le piastrelle devono avere una resistenza a flessione non inferiore a 27 N/mm², assorbimento d'acqua non superiore al 3%, classe PEI 5, resistenza all'abrasione non superiore a 205 mm³, durezza superficiale non inferiore a 5 Mohs, resistenza allo scivolamento da R9 a R11 (secondo la normativa DIN 51130). E' compresa nel prezzo la messa in opera con adeguato adesivo o malta cementizia per piastrelle ceramiche, la sigillatura dei giunti con prodotto idoneo, nonché ogni altro onere e magistero per dare l'opera finita a perfetta regola d'arte, ad esclusione del solo massetto di sottofondo da compensarsi a parte. Le caratteristiche tecniche debbono essere accertate e documentate dalla D.L. per piastrelle di 40 x 40 cm con spessore 9÷10 mm			
		Piano terra			
		Pareti			
		W.C. lato mensa			
		ml (1.26+1.64)*2*h 1.50	8,700		
		ml (1.26+1.60)*2*h 1.50	8,580		
		ml (2.36+1.8)*2*h 1.50	12,480		
		ml (1.40+1.46)*2*h 1.50	8,580		
		ml (0.86+1.46)*2*h 1.50	6,960		
		W.C. lato segreteria			
		ml (5.30+1.14)*2*h 1.50	19,320		
		ml (1.74+1.60)*2*h 1.50	10,020		
		ml (1.66+1.60)*2*h 1.50	9,780		
		ml (1.70+1.60)*2*h 1.50	9,900		
		Piano primo			
		A RIPORTARE	94,320		324.820,62

					Pag.30
N°	N.E.P.	DESCRIZIONE	Quantita'	Prezzo Unit.	Importo
21		RIPORTO	94,320		324.820,62
		W.C. lato vano scala m (1.50+2.65)*h 1.50	6,225		
		Piano secondo			
		W.C. lato terrazzo			
		ml (1.40+0.90)*2*h 1.50	6,900		
		ml (1.40+0.90)*2*h 1.50	6,900		
		ml (1.40+1.48)*2*h 1.50	8,640		
		ml (1.40+0.90)*2*h 1.50	6,900		
		ml (2.20+1.90)*2*h 1.50	12,300		
		W.C. lato vano scala m (1.50+2.65)*h 1.50	6,225		
		SOMMANO m² =	148,410	57,61	8.549,90
22		15.1.8 Fornitura e collocazione di vaso igienico in porcellana vetrificata a pianta ovale delle dimensioni di 55x35 cm circa del tipo a cacciata con sifone incorporato, completo di sedile in bachelite con coperchio, compresa la fornitura e collocazione di cassetta esterna di scarico in PVC a zaino con comando a doppio pulsante da 5 e 10 l compreso il pezzo da incasso, i rosoni, l'attacco al pavimento con viti e bulloni cromati, le opere murarie, il collegamento al punto di adduzione d'acqua (fredda) e di scarico e ventilazione, già predisposti, e quanto altro occorrente per dare l'opera completa e funzionante a perfetta d'arte.			
		Muratura armata lato interno			
		Piano terra			
		W.C. lato mensa n. 3	3,000		
		W.C. lato segreteria n. 3	3,000		
		Piano secondo			
		W.C. lato terrazzo n. 3	3,000		
		SOMMANO cad =	9,000	245,43	2.208,87
		15.1.5 Fornitura e collocazione di lavabo a colonna in porcellana vetrificata delle dimensioni di 65x50 cm circa con troppo pieno, corredato di gruppo miscelatore per acqua calda e fredda, di sifone completo di piletta, tappo a pistone e saltarello, compreso i rosoni, i flessibili, opere murarie, i collegamenti ai punti di adduzione d'acqua (calda e fredda) e di scarico e ventilazione, già predisposti, e quanto altro occorrente per dare l'opera completa e funzionante a perfetta regola d'arte.			
		Muratura armata lato interno			
		Piano terra			
		W.C. lato mensa n. 4	4,000		
		W.C. lato segreteria n. 3	3,000		
		Piano secondo			
		W.C. lato terrazzo n. 3	3,000		
		SOMMANO cad =	10,000	318,77	3.187,70
		1) Totale Interni			338.767,09
		A RIPORTARE			338.767,09

					Pag.31
N°	N.E.P.	DESCRIZIONE	Quantita'	Prezzo Unit.	Importo
		RIPORTO			338.767,09
23		Prospetti AP.1 Dismissione, eseguita a mano con la massima cura ed attenzione, di orlature di marciapiedi e/o di basole in pietra collocate nell'attuale sede stradale di qualunque tipo, spessore e dimensione compresa la catalogazione, l'accatastamento per il successivo riutilizzo in luoghi assegnati dall'Amministrazione, la rimozione dell'eventuale sottostrato e la successiva ricollocazione su idoneo massetto in conglomerato cementizio da compensarsi a parte e la listatura dei giunti ed ogni altro onere ed accessorio per dare l'opera finita a perfetta regola d'arte e secondo le prescrizioni della D.L., compreso altresì il trasporto a pubblica scarica del materiale di risulta. Per intervento muratura armata lato esterno, Via Cardinale Mariano Rampola m 32.80	32,800 SOMMANO m = 32,800	33,00	1.082,40
24		3.1.1.1 Conglomerato cementizio per strutture non armate o debolmente armate, compreso la preparazione dei cubetti, il conferimento in laboratorio per le prove dei materiali, la vibratura dei getti, la lisciatura delle facce apparenti con malta di cemento puro ed ogni altro onere occorrente per dare il conglomerato in sito ed il lavoro eseguito a perfetta regola d'arte, esclusa l'eventuale aggiunta di altri additivi, da computarsi ove necessari ed escluse le casseforme e le barre di armatura. per opere in fondazione con C 8/10 Per intervento muratura armata lato esterno, Via Cardinale Mariano Rampola m 32.80*0.50*0.10	1,640 SOMMANO m³ = 1,640	121,67	199,54
25		AP.2 Dismissione accurata, per lavori stradali o su marciapiedi esistenti, da eseguirsi a mano e/o con mezzi meccanici, di pavimenti e/o pietre, massetti, gretonati, orlature e manufatti in muratura di qualsiasi genere e forma, qualunque sia la tenacità e la specie, compresi i calcestruzzi semplici o armati, anche in presenza di particolari difficoltà di accesso e/o di movimentazione, comprese tutte le cautele occorrenti al fine di non danneggiare gli eventuali sottoservizi, l'impianto di illuminazione esistente o gli edifici circostanti o le eventuali orlature da mantenere. Compreso l'accatastamento ed il trasporto in luoghi assegnati dall'Amministrazione dei materiali riutilizzabili ed il carico, effettuato anche a mano, sul mezzo di trasporto del materiale inutilizzabile escluso il trasporto a scarica. Compreso il ripristino degli allacci alle utenze che dovessero essere danneggiate e/o che risulti necessario modificare, la successiva ricollocazione secondo i disegni e indicazioni della DL, compresa l'eventuale integrazione su idoneo massetto, ed ogni altro onere e magistero per dare l'opera finita a perfetta regola d'arte. Per intervento muratura armata lato esterno, Via G. Borgese m (23.15+7.55)*1.00 lato esterno, Via Giovanni Di Dio m (18.00)*1.00	30,70 18,00 SOMMANO mq = 48,70	43,00	2.094,10
26		21.1.6 Demolizione di pavimenti e rivestimenti interni od esterni quali			
		A RIPORTARE			342.143,13

					Pag.32
N°	N.E.P.	DESCRIZIONE	Quantita'	Prezzo Unit.	Importo
27		RIPORTO			342.143,13
		piastrelle, mattoni in graniglia di marmo, e simili, compresi la demolizione e la rimozione dell'eventuale sottostrato di collante e/o di malta di allettamento fino ad uno spessore di cm 2, nonché l'onere per il carico del materiale di risulta sul cassone di raccolta, escluso il trasporto a rifiuto.			
		Per intervento muratura armata			
		lato esterno, Via Cardinale Mariano Rampolla			
		m 32.80*1.00	32,800		
		lato esterno, corte interna			
		m (11.20+19.20+6.40+7.15+7.10+4.10+9.00)*1.00	64,150		
		lato esterno, piazzetta lato chiesa			
		m 14.00*2.00	28,000		
		Corpo scala			
28		m (3.80+11+5.60)*1.00	20,400		
		SOMMANO m² =	145,350	10,84	1.575,59
		1.1.7.1			
		Scavo a sezione obbligata, eseguito sulle sedi stradali esistenti in ambito urbano anche con uso di radar di superficie per individuazione di sottoservizi, con mezzo meccanico, fino alla profondità di 2,00 m dal piano di sbancamento o, in mancanza di questo, dall'orlo medio del cavo, eseguito a sezione uniforme, a gradoni, anche in presenza di acqua con tirante non superiore a 20 cm, compreso e compensato nel prezzo l'onere per il rispetto di costruzioni sotterranee preesistenti da mantenere, condutture o cavi, escluse le armature di qualsiasi tipo, anche a cassa chiusa occorrenti per le pareti, compresi il paleggio e l'accatastamento delle materie lungo il bordo del cavo, gli aggettamenti, la regolarizzazione delle pareti e del fondo eseguito con qualsiasi mezzo, compreso l'onere per il prelievo dei campioni (da effettuarsi in contraddittorio tra la D.L. e l'Impresa), il confezionamento dei cubetti questo da compensarsi a parte con il relativo prezzo (capitolo 20), da sottoporre alle prove di schiacciamento ed ogni altro onere per dare l'opera completa a perfetta regola d'arte. Sono esclusi gli oneri per la formazione di recinzioni particolari da computarsi a parte, la riparazione di eventuali sottoservizi danneggiati senza incuria da parte dell'Impresa e certificati dalla D.L. nonché gli accertamenti e le verifiche tecniche obbligatorie previste dal C.S.A.			
		in terreni costituiti da limi, argille, sabbie, ghiaie, detriti e alluvioni anche contenenti elementi lapidei di qualsiasi resistenza e di volume non superiore a 0,5 m³, sabbie e ghiaie anche debolmente cementate e rocce lapidee fessurate, di qualsiasi resistenza con superfici di discontinuità poste a distanza media l'una dall'altra fino a 30 cm attaccabili da idoneo mezzo di escavazione di adeguata potenza non inferiore ai 45 kW			
		Per intervento muratura armata			
		lato esterno, Via Cardinale Mariano Rampolla			
		m (32.80)*h (1.00+4.20)/2*1.00	85,280		
		lato esterno, Via S. Giovanni di Dio			
		m 18.00*1.00*1	18,000		
		lato esterno, Via G. Borgese			
		m (20.15+11.90)*h (3.00+1.00)/2*1.00	64,100		
		lato esterno, corte interna			
		m (11.20+19.20+6.4+7.15+7.10+4.10+9.00)*h 1.00*1.00	64,150		
		lato esterno, piazzetta lato chiesa			
		m (1.00+2.00)*h 5.10/2*m 14.30	109,395		
		Corpo scala			
		m (3.80+11.00+5.60)*m 1.00*h 1.00	20,400		
		SOMMANO m³ =	361,325	10,73	3.877,02
		1.2.2			
		Sovrapprezzo agli scavi a sezione obbligata, per ogni metro cubo di			
		A RIPORTARE			347.595,74

					Pag.33
N°	N.E.P.	DESCRIZIONE	Quantita'	Prezzo Unit.	Importo
		RIPORTO			347.595,74
		scavo eseguito a profondità maggiore di 2,00 m dal piano di sbancamento o, in mancanza di questo, dall'orlo del cavo, e per ogni metro e/o frazione di metro di maggiore profondità. - per ogni m³ 10% del relativo prezzo Per intervento muratura armata lato esterno, Via Cardinale Mariano Rampolla m 23.70*h 2.30/2*1.00 lato esterno, piazzetta lato chiesa m (1.00+1.60)*h 3.10/2*m 14.30	27,255 57,629		
29		SOMMANO m³ =	84,884	1,07	90,83
		1.2.3 Compenso addizionale agli scavi a sezione obbligata di cui ai precedenti artt. 1.1.7 e 1.1.8, per il sollevamento delle materie accatastate lungo il bordo del cavo ed il carico sul mezzo di trasporto, con mezzi meccanici, e compreso il trasporto nell'ambito del cantiere. - per ogni m³ di scavo Per intervento muratura armata lato esterno, Via Cardinale Mariano Rampolla m (32.80)*h (1.00+4.20)/2*1.00 lato esterno, piazzetta lato chiesa m (1.00+2.00)*h 5.10/2*m 14.30	85,280 109,395		
30		SOMMANO m³ =	194,675	4,98	969,48
		1.2.4 Compenso per rinterro o ricolmo degli scavi di cui agli artt. 1.1.5, 1.1.6, 1.1.7 e 1.1.8 con materiali idonei provenienti dagli scavi, accatastati al bordo del cavo, compresi spianamenti, costipazione a strati non superiori a 30 cm, bagnatura e necessari ricarichi ed i movimenti dei materiali per quanto sopra, sia con mezzi meccanici che manuali. - per ogni m³ di materiale costipato Per intervento muratura armata lato esterno, Via S. Giovanni di Dio m 18.00*1.00*1 lato esterno, Via G. Borgese m (20.15+11.90)*h (3.00+1.00)/2*1.00 lato esterno, corte interna m (11.20+19.20+6.4+7.15+7.10+4.10+9.00)*h 1.00*1.00 Corpo scala m (3.80+11.00+5.60)*m 1.00*h 1.00	18,000 64,100 64,150 20,400		
31		SOMMANO m³ =	166,650	3,87	644,94
		1.2.5.2 trasporto di materie, provenienti da scavi – demolizioni, a rifiuto alle discariche del Comune in cui si eseguono i lavori o alla discarica del comprensorio di cui fa parte il Comune medesimo, autorizzate al conferimento di tali rifiuti, o su aree preventivamente acquisite dal Comune ed autorizzate dagli organi competenti, e per il ritorno a vuoto. Escluso l'eventuale onere di accesso alla discarica, da compensarsi a parte. - per ogni m³ di scavo o demolizione misurato in sito e per ogni chilometro per materie provenienti dagli scavi o dalle demolizioni di cui alle voci: 1.1.4 - 1.1.6 - 1.1.7 - 1.3.4 - 1.4.1.1 - 1.4.2.1 - 1.4.3 - 1.4.4 eseguiti in ambito urbano [vedi art. 1.2.3 pos.29 m³ 194,675]* km 20.00	3.893,500		
32		SOMMANO m³ x km =	3.893,500	0,63	2.452,91
		10.1.3.1 Fornitura e collocazione di lastre di marmo di ottima qualità dello spessore di 3 cm, con superfici a coste in vista levigate, poste in opera			
		A RIPORTARE			351.753,90

					Pag.34
N°	N.E.P.	DESCRIZIONE	Quantita'	Prezzo Unit.	Importo
33		RIPORTO			351.753,90
		con malta bastarda o idonei collanti, previo livellamento del piano di posa ed esecuzione di ogni opera muraria necessaria, stuccatura e stilatura dei giunti, su superfici orizzontali e verticali escluse le pavimentazioni, comprese anche di ancoraggio o perni di fissaggio, l'eventuale predisposizione o esecuzione di fori per il fissaggio, la pulitura ed ogni altro onere e magistero per dare l'opera completa a perfetta regola d'arte.			
		botticino, travertino e simili			
		Per intervento muratura armata			
		soglie finestre piano terra			
		m 1.30*m 0.90*n. 39	45,630		
		soglie portico piano terra			
		m 1.90*m 0.80	9,520		
		soglie finestre piano primo			
		m 1.30*m 0.80*n. 38	39,520		
33		m 0.50*m 0.80*n. 12	4,800		
		soglie finestre piano secondo			
		m 1.30*m 0.50*n. 25	16,250		
		m 0.50*m 0.50*n. 12	3,000		
		soglie cononamento			
		m			
		(25.60+7.85+24.80+32.80+11.20+21.65+7.11+6.50+19.50)*0.20	31,402		
		SOMMANO m³ =	150,122	135,93	20.406,08
		10.1.9			
		Formazione di bisellatura fino a 10 mm eseguita a macchina su lastre di marmo di ottima qualità dello spessore di 2 o 3 cm, di cui agli artt.10.1.1 – 10.1.2 – 10.1.3 – 10.1.4, compresi pulitura ed ogni altro onere e magistero per dare l'opera completa a perfetta regola d'arte.			
34		Per intervento muratura armata			
		soglie finestre piano terra			
		m 1.30*4*n. 39	202,800		
		soglie portico piano terra			
		m 1.90*4	47,600		
		soglie finestre piano primo			
		m 1.30*4*n. 38	197,600		
		m 0.50*4*n. 12	24,000		
		soglie finestre piano secondo			
		m 1.30*4*n. 25	130,000		
34		m 0.50*4*n. 12	24,000		
		soglie cononamento			
		m			
		(25.60+7.85+24.80+32.80+11.20+21.65+7.11+6.50+19.50)*2	314,020		
		SOMMANO m =	940,020	3,80	3.572,08
		10.1.10			
		Formazione di gocciolatoio eseguito a macchina su lastre di marmo di ottima qualità dello spessore di 2 o 3 cm, di cui agli artt. 10.1.1 – 10.1.2 – 10.1.3 – 10.1.4, avente sezione retta non inferiore a 5x5 mm, compresa pulitura ed ogni altro onere e magistero per dare l'opera completa a perfetta regola d'arte.			
		Per intervento muratura armata			
		soglie finestre piano terra			
		m 1.30*n. 39	50,700		
		soglie portico piano terra			
		m 1.90	11,900		
		soglie finestre piano primo			
		m 1.30*n. 38	49,400		
		m 0.50*n. 12	6,000		
		soglie finestre piano secondo			
		m 1.30*n. 25	32,500		
		A RIPORTARE	150,500		375.732,06

					Pag.35
N°	N.E.P.	DESCRIZIONE	Quantita'	Prezzo Unit.	Importo
35		RIPORTO	150,500		375.732,06
		m 0.50*n. 12	6,000		
		soglie cononamento			
		m 25.60+7.85+24.80+32.80+11.20+21.65+7.11+6.50+19.50	157,010		
		SOMMANO m =	313,510	3,17	993,83
		21.1.11			
		Rimozione di intonaco interno od esterno eseguito con qualsiasi mezzo, compreso l'onere del carico del materiale di risulta sul cassone di raccolta, escluso il trasporto a rifiuto.			
		Per intervento muratura armata lato esterno			
		Prospetto Via Cardinale Mariano Rampolla			
		ml ((14.08+10.80)*32.8)/2	408,032		
		Prospetto Via G. Borgese/Via San Giovanni Di Dio			
		ml ((22.60+11.90+23.15)*(14.08+12.90))/2	777,699		
		Prospetto cortile interno			
		ml (11.20)*6.60	73,920		
		ml (16.20+6.40+7.20+7.10+4.10+9.00)*12.80	640,000		
		Prospetto lato piazzetta chiesa			
		ml 14.00*10.00	140,000		
		Corpo scala			
		m (3.80+11.00+5.60)*12.00	244,800		
		m 11.00*4.00	44,000		
		A detrarre aperture			
		Aperture piano terra			
		Stanza Dirigente			
		ml 1.20*2.20*n. 3	-7,920		
		Mensa			
		ml 1.20*1.74*n. 6	-12,528		
		ml 1.20*0.90*n. 3	-3,240		
		Corridoio lato mensa			
		ml 1.20*3.20	-3,840		
		ml 1.20*2.20	-2,640		
		ml 1.20*2.20*n. 2	-5,280		
		ml 1.50*3.15	-4,725		
		Stanza direttore amministrativo			
		ml 1.20*2.20*n. 3	-7,920		
		Locale centrale termica			
		ml 1.20*1.96	-2,352		
		ml 1.10*2.90	-3,190		
		W.C. lato mensa			
		ml 1.20*1.96*n. 3	-7,056		
		Ingresso Atrio			
		ml 1.46*3.15	-4,599		
		Corridoio lato segreteria			
		ml 1.20*2.20*n. 3	-7,920		
		ml 1.50*3.15*n. 3	-14,175		
		Sala segreteria			
		ml 1.20*2.20*n. 3	-7,920		
		Sala direttore			
		ml 1.20*2.20*n. 3	-7,920		
		W.C. lato segreteria			
		ml 1.20*2.20*n. 3	-7,920		
		ml 0.60*2.20	-1,320		
		Atrio lato vano scala			
		ml 1.20*2.20*n. 2	-5,280		
		ml 1.20*3.42	-4,104		
		Aperture piano primo			
		Aula ex sala multimediale			
		ml 1.20*2.20*n. 3	-7,920		
		A RIPORTARE	2.198,682		376.725,89

					Pag.36
N°	N.E.P.	DESCRIZIONE	Quantita'	Prezzo Unit.	Importo
		RIPORTO	2.198,682		376.725,89
		Aula n.3			
		ml 1.20*2.20*n. 3	-7,920		
		Aula n.4			
		ml 1.20*2.20*n. 3	-7,920		
		Aula n.5			
		ml 1.20*2.20*n. 3	-7,920		
		Ingresso secondario			
		ml 2.50*3.15	-7,875		
		Corridoio			
		ml 1.20*3.20	-3,840		
		ml 1.20*2.20	-2,640		
		ml 1.20*2.20*n. 3	-7,920		
		Aula n.6			
		ml 1.20*2.20*n. 3	-7,920		
		Aula esercitazioni			
		ml 1.20*2.20*n. 3	-7,920		
		Atrio			
		ml 1.20*2.20*n. 3	-7,920		
		W.C.lato vano scala			
		ml 0.50*1.48*n. 12	-8,880		
		Corridoio lato archivio			
		ml 1.20*2.20*n. 2	-5,280		
		Aula n.2			
		ml 1.20*2.20*n. 3	-7,920		
		Aula n.1			
		ml 1.20*2.20*n. 3	-7,920		
		Aula di sostegno			
		ml 1.20*2.20*n. 2	-5,280		
		Archivio			
		ml 1.30*1.80*n. 2	-4,680		
		Aperture piano secondo			
		Aula ex biblioteca alunni			
		ml 1.20*2.20*n. 3	-7,920		
		Aula n.7			
		ml 1.20*2.20*n. 3	-7,920		
		Aula n.8			
		ml 1.20*2.20*n. 3	-7,920		
		Aula n.9			
		ml 1.20*2.20*n. 3	-7,920		
		W.C. lato terrazzo			
		ml 1.20*2.20	-2,640		
		Corridoio lato terrazzo			
		ml 1.30*3	-3,900		
		ml 1.20*3.20	-3,840		
		ml 1.20*2.20	-2,640		
		ml 1.20*2.20*n. 3	-7,920		
		ml 2.00*3.15	-6,300		
		Aula n.10			
		ml 1.20*2.20*n. 3	-7,920		
		Atrio			
		mq 1.20*2.20*n. 3	-7,920		
		W.C. lato vano scala			
		ml 0.50*1.48*n. 12	-8,880		
		Aperture Corpo scala			
		Piano terra			
		ml 1.20*3.15*n. 2	-7,560		
		ml 0.80*2.20	-1,760		
		Piano primo			
		ml 1.10*3.15*n. 2	-6,930		
		ml 2.00*3.15	-6,300		
		A RIPORTARE	1.982,737		376.725,89

					Pag.37				
N°	N.E.P.	DESCRIZIONE	Quantita'	Prezzo Unit.	Importo				
36		RIPORTO	1.982,737	3,94	376.725,89				
		ml 0.80*2.20	-1,760						
		Parziale	1.980,977						
		A detrarre mq -1980.977	-1.980,977						
		mq 1980.977*cm 3	5.942,931						
		SOMMANO m² x cm =	5.942,931		23.415,15				
37		9.1.7		24,62	48.771,65				
		Intonaco civile per esterni dello spessore complessivo non superiore a 2,5 cm, costituito da un primo strato di rinzafo e da un secondo strato sestato e traversato con malta bastarda additivata con idrofugo, dosata con 150 ÷ 200 kg. di cemento e 200 kg di calce grassa per ogni metro cubo di sabbia, il tutto dato su pareti verticali od orizzontali, compreso l'onere per spigoli e angoli, ed ogni altro onere e magistero per dare il lavoro finito a perfetta regola d'arte.							
		[vedi art. 21.1.11 pos.35 m² x cm 5.942,931]/ cm 3.00	1.980,977						
		SOMMANO m² =	1.980,977						
38		9.1.9.1		19,09	37.816,85				
		Strato di finitura per esterni su superfici già intonacate con tonachina tipo Li Vigni terranova e simili, dato su pareti verticali od orizzontali, compreso l'onere per spigoli e angoli, ed ogni altro onere e magistero per dare il lavoro finito a perfetta regola d'arte.							
		nei colori bianco e tenui							
		[vedi art. 9.1.7 pos.36 m² 1.980,977]	1.980,977						
		SOMMANO m² =	1.980,977						
39		11.2.1		7,55	14.956,38				
		Tinteggiatura per esterni con pittura a base di silicati di potassio, di elevata permeabilità al vapore acqueo e resistenza agli agenti atmosferici, a superficie opaca. Data in opera su superfici orizzontali o verticali, rette o curve, applicata a pennello o a rullo in due mani, previa pulitura, spolveratura e successivo trattamento delle superfici con idoneo fondo isolante e quanto altro occorre per dare il lavoro compiuto a perfetta regola d'arte.							
		[vedi art. 9.1.7 pos.36 m² 1.980,977]	1.980,977						
		SOMMANO m² =	1.980,977						
39		AP.13							
		Fornitura e collocazione di pannello in OSB dello spessore di 15mm compreso i tagli, fridi la ferramenta per il fissaggio e quant'altro necessario per dare l'opera finita a perfetta regola d'arte. prezzo di applicazione per ogni metro quadro e per tutta la durata del cantiere.							
		Aperture piano terra							
		Stanza Dirigente							
		ml 1.20*2.20*n. 3	7,920						
		Mensa							
		ml 1.20*1.74*n. 6	12,528						
		ml 1.20*0.90*n. 3	3,240						
		Corridoio lato mensa							
		ml 1.20*3.20	3,840						
		ml 1.20*2.20	2,640						
		ml 1.20*2.20*n. 2	5,280						
		ml 1.50*3.15	4,725						
		Stanza direttore amministrativo							
		ml 1.20*2.20*n. 3	7,920						
		Locale centrale termica							
		ml 1.20*1.96	2,352						
		ml 1.10*2.90	3,190						
		W.C. lato mensa							
		ml 1.20*1.96*n. 3	7,056						
		A RIPORTARE				60,691		501.685,92	

					Pag.38
N°	N.E.P.	DESCRIZIONE	Quantita'	Prezzo Unit.	Importo
		RIPORTO	60,691		501.685,92
		Ingresso Atrio ml 1.50*3.15	4,725		
		Corridoio lato segreteria ml 1.20*2.20*n. 3	7,920		
		ml 1.50*3.15	4,725		
		Sala segreteria ml 1.20*2.20*n. 3	7,920		
		Sala direttore ml 1.20*2.20*n. 3	7,920		
		W.C. lato segreteria ml 1.20*2.20*n. 3	7,920		
		ml 0.60*2.20	1,320		
		Atrio lato vano scala ml 1.20*2.20*n. 2	5,280		
		ml 1.20*3.42	4,104		
		Aperture piano primo			
		Aula ex sala multimediale ml 1.20*2.20*n. 3	7,920		
		Aula n.3 ml 1.20*2.20*n. 3	7,920		
		Aula n.4 ml 1.20*2.20*n. 3	7,920		
		Aula n.5 ml 1.20*2.20*n. 3	7,920		
		Ingresso secondario ml 2.50*3.15	7,875		
		Corridoio ml 1.20*3.20	3,840		
		ml 1.20*2.20	2,640		
		ml 1.20*2.20*n. 3	7,920		
		Aula n.6 ml 1.20*2.20*n. 3	7,920		
		Aula esercitazioni ml 1.20*2.20*n. 3	7,920		
		Atrio ml 1.20*2.20*n. 3	7,920		
		W.C.lato vano scala ml 0.50*1.48*n. 12	8,880		
		Corridoio lato archivio ml 1.20*2.20*n. 2	5,280		
		Aula n.2 ml 1.20*2.20*n. 3	7,920		
		Aula n.1 ml 1.20*2.20*n. 3	7,920		
		Aula di sostegno ml 1.20*2.20*n. 2	5,280		
		Archivio ml 1.30*1.80*n. 2	4,680		
		Aperture piano secondo			
		Aula ex biblioteca alunni ml 1.20*2.20*n. 3	7,920		
		Aula n.7 ml 1.20*2.20*n. 3	7,920		
		Aula n.8 ml 1.20*2.20*n. 3	7,920		
		Aula n.9 ml 1.20*2.20*n. 3	7,920		
		W.C. lato terrazzo ml 1.20*2.20	2,640		
		Corridoio lato terrazzo			
		A RIPORTARE	264,520		501.685,92

					Pag.40
N°	N.E.P.	DESCRIZIONE	Quantita'	Prezzo Unit.	Importo
		RIPORTO	80,00		516.535,86
		Per opere non quantificabili			
		h 40	40,00		
		SOMMANO h =	120,00	29,01	3.481,20
		3) Totale Opere in economia			7.360,80
		1) Totale OPERE EDILI - connesse agli interventi di ripristino e miglioramento			520.017,06
		A RIPORTARE			520.017,06

					Pag.41
N°	N.E.P.	DESCRIZIONE	Quantita'	Prezzo Unit.	Importo
45		RIPORTO			520.017,06
		OPERE STRUTTURALI			
		Ripristini			
		AP.6			
		Intervento di riparazione dei solai degradati in latero-cemento da effettuare con le seguenti modalità:			
		- puntellatura della struttura, dismissione di intonaco e demolizione dell'intradosso delle volte già distaccate o in fase di distacco;			
		- asportazione del cls degradato, e/o carbonatato dei travetti sino al rinvenimento dei ferri inferiori;			
		- eliminazione della ruggine con carta abrasiva, raschietti, palettine, lime, flex e sgombero del materiale di risulta;			
		- pulizia finale con spazzole di acciaio e lavaggio a spruzzo con acqua fredda a pressione controllata, avendo cura di portare la superficie a metallo, trattamento passivante dei ferri con inibitore di ruggine da eseguire con applicazione a pennello di una malta cementizia anticorrosiva (tipo Mapefer 1K) o similare;			
		- eventuale integrazione dell'armatura metallica (da compensarsi a parte, con voce AP.37) adeguatamente ammorsata alle strutture perimetrali o saldata ai ferri esistenti; fornitura e collocazione di canalette costituita da rete elettrosaldata Ø 1 maglia 12*12 mm opportunamente sagomata per seguire il contorno del travetto, fissata tramite chiodi sparati a contenimento del supporto di malta neoplastica da mettere in opera per uno spessore medio di 2 cm previa fornitura e collocazione di barre Ø 6/50cm in acciaio zincato, in direzione ortogonale ai travetti, per il sostegno della rete portaintonaco;			
		- ricostruzione dei travetti degradati con malta reoplastica premiscelata antiritiro tipo Emaco S88 o equivalente eseguita a spruzzo o a cazzuola sino al completo inglobamento delle barre con adeguato ricoprimento delle stesse (almeno 2 cm) e lisciatura a cazzuola previa abbondante bagnatura delle superfici da trattare 24 ore prima del getto e successiva umidificazione;			
		- in alternativa alle canalette, utilizzo di malta cementizia, premiscelata, tixotropica, fibrorinforzata con fibre inorganiche flessibili, ad espansione contrastata in aria, resistenza a trazione 1700 MPa, modulo elastico 72000MPa;			
		- disposizione di ferri orizzontali Ø 6 ad interasse di 40 cm, oltre rete porta intonaco;			
		- collocazione di rete portaintonaco d. 1 mm, maglia 05x0,5 cm, ancorata ai ferri ortogonali dei travetti.			
		Compresi ponteggi, castelletti, piani di lavoro il tutto da utilizzare anche per le successive lavorazioni di finitura, la pulizia dei macchinari ed ambienti a lavoro finito, nonché l'onere per il carico del materiale di risulta sul cassone di raccolta compreso il trasporto a discarica autorizzata ed ogni altro onere e magistero per dare il lavoro finito a regola d'arte.			
		Prezzo di applicazione per mq di solaio risanato e per una superficie minima di misurazione di 1 mq.			
		<u>Piano terra</u>			
		Pavimenti			
		Stanza Dirigente ml 7.50*6.20	46,500		
		Mensa ml 14.90*6.20	92,380		
		ml 7.45*6.20	46,190		
		Ripostiglio ml 3.74*2.80	10,472		
		Corridoio lato mensa			
		A RIPORTARE	195,542		520.017,06

					Pag.42
N°	N.E.P.	DESCRIZIONE	Quantita'	Prezzo Unit.	Importo
		RIPORTO	195,542		520.017,06
		ml 19.16*2.80	53,648		
		ml 7.48*2.80	20,944		
		ml 2.80*7.15	20,020		
		Stanza direttore amministrativo			
		ml 6.25*7.20	45,000		
		Locale centrale termica			
		ml 3.45*3.34	11,523		
		W.C. lato mensa			
		ml 1.26*1.64	2,066		
		ml 1.26*1.60	2,016		
		ml 2.36*1.8	4,248		
		ml 1.40*1.46	2,044		
		ml 0.86*1.46	1,256		
		Atrio			
		ml 2.79*2.54	7,087		
		Ingresso			
		ml 2.48*13.24	32,835		
		Corridoio lato segreteria			
		ml 2.70*3.50	9,450		
		ml 13.41*2.84	38,084		
		Sala segreteria			
		ml 7.45*6.13	45,669		
		Sala direttore			
		ml 7.35*6.13	45,056		
		W.C. lato segreteria			
		ml 5.30*1.14	6,042		
		ml 1.74*1.60	2,784		
		ml 1.66*1.60	2,656		
		ml 1.70*1.60	2,720		
		Atrio lato vano scala			
		mq 15.64	15,640		
		Vano scala			
		mq 9.74	9,740		
		<u>Piano primo</u>			
		Pavimenti			
		Aula ex sala multimediale			
		ml 7.76*6.40	49,664		
		Aula n.3			
		ml 7.36*6.40	47,104		
		Aula n.4			
		ml 7.40*6.40	47,360		
		Aula n.5			
		ml 7.66*6.40	49,024		
		Ingresso secondario			
		ml 5.32*3	15,960		
		Corridoio			
		ml 22.94*3	68,820		
		ml 2.96*11.56	34,218		
		ml 6.72*3	20,160		
		Aula n.6			
		ml 6.46*7.40	47,804		
		Aula esercitazioni			
		ml 7.78*3.8	29,564		
		Atrio			
		mq 16.2	16,200		
		Vano scala			
		mq 9.74	9,740		
		W.C.lato vano scala			
		ml 1.60*2.14	3,424		
		A RIPORTARE	1.015,112		520.017,06

					Pag.43
N°	N.E.P.	DESCRIZIONE	Quantita'	Prezzo Unit.	Importo
		RIPORTO	1.015,112		520.017,06
		mq 0.92	0,920		
		mq 0.48	0,480		
		mq 0.48	0,480		
		mq 0.48	0,480		
		mq 0.48	0,480		
		mq 0.48	0,480		
		mq 0.48	0,480		
		mq 0.62	0,620		
		mq 0.52	0,520		
		ml 1.30*1.36	1,768		
		mq 2.12	2,120		
		mq 1.7	1,700		
		mq 2.88	2,880		
		Corridoio lato archivio			
		ml 13.46*2.96	39,842		
		ml 2.96*4.12	12,195		
		Aula n.2			
		ml 7.48*6.34	47,423		
		Aula n.1			
		ml 7.44*6.34	47,170		
		Aula di sostegno			
		ml 5.26*2.96	15,570		
		Archivio			
		ml 3.08*10.60	32,648		
		<u>Piano secondo</u>			
		Pavimenti			
		Aula ex biblioteca alunni			
		ml 8.11*6.72	54,499		
		Aula n.7			
		ml 7.51*6.72	50,467		
		Aula n.8			
		ml 7.50*6.72	50,400		
		Aula n.9			
		ml 8.05*6.72	54,096		
		W.C. lato terrazzo			
		ml 1.40*0.90	1,260		
		ml 1.40*0.90	1,260		
		ml 1.40*1.48	2,072		
		ml 1.40*0.90	1,260		
		ml 2.20*1.90	4,180		
		Corridoio lato terrazzo			
		ml 28.26*3.50	98,910		
		ml 3.50*8.06	28,210		
		ml 6.77*2.96	20,039		
		Aula n.10			
		ml 6.80*7.20	48,960		
		Terrazzo			
		ml 8.40*3.74	31,416		
		Atrio			
		mq 16.2	16,200		
		Vano scala			
		mq 9.74	9,740		
		W.C. lato vano scala			
		ml 1.26*2.64	3,326		
		mq 4.88	4,880		
		mq 0.58	0,580		
		mq 0.50	0,500		
		mq 0.50	0,500		
		mq 0.50	0,500		
		A RIPORTARE	1.706,623		520.017,06

					Pag.44
N°	N.E.P.	DESCRIZIONE	Quantita'	Prezzo Unit.	Importo
46		RIPORTO	1.706,623		520.017,06
		mq 0.60	0,600		
		mq 2.12	2,120		
		mq 3.48	3,480		
		Salone			
		m (19.05+10.50)*2	59,100		
		m (6.50+3.55)*2	20,100		
		Parziale	1.792,023		
		-1792.023	-1.792,023		
		In relazione allo stato di degrado se ne prevede il 5% della sueprficie complessiva mq 1792.023*0.05	89,601		
47	AP.5	SOMMANO m² =	89,601	120,52	10.798,71
		Esecuzione di fori per l'ancoraggio di monconi in acciaio FeB 44K del diametro fino a 16 mm, fino al diametro di 30 mm, profondità 20-25 cm, eseguiti con trapano a rotoperussione, inclusa la pulizia ed il lavaggio del foro, la sigillatura con boiacca reoplastica antiritiro preconfezionata, compreso il nolo del trapano, la fornitura e l'impiego della boiacca, l'esecuzione di idonea pulizia ad ancoraggi eseguiti, il carico ed il trasporto a rifiuto dei materiali di risulta nell'area interessata, ogni altro onere e magistero per dare gli ancoraggi a perfetta regola d'arte, escluso la fornitura e posa delle barre di acciaio.			
		Prezzo di applicazione per ogni foro realizzato per opere di non esatta quantificazione se ne prevedono: n. 20	20,000		
		SOMMANO cad =	20,000	20,13	402,60
		AP.4			
		Fornitura e collocazione di armatura integrativa nelle strutture in c.a.ammalorate, in barre di acciaio Feb 44K sino al diametro di 16 mm, compreso l'onere della legatura e/o ancorati ad eventuali monconi aggiuntivi, il fissaggio alle armature esistenti, il collegamento tramite cordone continuo di saldatura non inferiore a 25 cm tra monconi e armatura filante, lo sfrido e tutto quanto altro occorre per dare il lavoro eseguito a perfetta regola d'arte.			
		Prezzo di applicazione per Kg. per opere di non esatta quantificazione se ne prevedono: kg 100	100,000		
		SOMMANO Kg =	100,000	2,45	245,00
		21.3.1.1			
		Risanamento di strutture intelaiate in cemento armato per ricostituzione della malta copri ferro con conservazione della sezione originaria mediante: asportazione della parte degradata del calcestruzzo con i contorni dell'intervento tagliati verticalmente e per una profondità che consenta un riporto di malta di almeno 1 cm di spessore; irruvidimento della superficie dell'intervento, anche mediante bocciardatrice o altri mezzi idonei, per la creazione di asperità di circa 5 mm; asportazione della ruggine dell'armatura e successivo trattamento della stessa con malta passivante; energica spazzolatura per la pulitura della superficie d'intervento e rifacimento del copri ferro con malta tixotropica antiritiro, avendo cura di realizzare un copri ferro di almeno 2 cm.			
48		per ogni m² d'intervento e per i primi 2 cm di spessore Per misure riunite se ne prevedono mq 10.00	10,000		
		SOMMANO m² =	10,000	93,59	935,90
		1) Totale Ripristini			12.382,21
		A RIPORTARE			532.399,27

					Pag.45
N°	N.E.P.	DESCRIZIONE	Quantita'	Prezzo Unit.	Importo
		RIPORTO			532.399,27
49		<p>Miglioramento sismico</p> <p>21.2.10 Consolidamento di pareti mediante l'applicazione su una sola faccia di rete elettrosaldata, con tondini Ø 8 mm di acciaio a maglia quadrata di 10x10 cm, su muratura di qualsiasi genere, previa pulitura, abbondante lavaggio della superficie muraria. Sono compresi nel prezzo:l'ancoraggio della rete alla muratura tramite tondini di acciaio Ø 6 mm infissi nella muratura in numero non inferiore a 4 per metro quadrato di parete, la legatura della rete al tondino di acciaio Ø 6 mm ancorato alla muratura, la perforazione delle pareti. La sigillatura dei fori con iniezioni a pressione di malta di cemento antiritiro dosata a 300 kg di cemento tipo 32,5 R, applicazione di strato di malta cementizia a 300 kg a pasta fine di spessore non superiore a 3 cm, con l'aggiunta di additivo antiritiro, a rifinitura fratazzata, ed ogni altro onere risultante per dare l'opera compiuta a perfetta regola d'arte, compreso il carico del materiale di risulta sul cassone di raccolta, esclusi l'eventuale rimozione del vecchio intonaco da compensare a parte ed il trasporto a rifiuto.</p> <p><u>Pareti</u></p> <p>Piano terra Stanza Dirigente ml (7.50+6.20)*2*3.45 94,530 Mensa ml (14.90+6.20)*2*3.45 145,590 ml (7.45+6.20)*2*3.45 94,185 Ripostiglio ml (3.74+2.80)*2*3.55 46,434 Corridoio lato mensa ml (19.16+2.80)*2*3.55 155,916 ml (7.48+2.80)*2*3.55 72,988 ml (2.80+7.15)*2*3.55 70,645 Stanza direttore amministrativo ml (6.25+7.20)*2*3.40 91,460 Locale centrale termica+W.C. lato mensa ml (7.40+3.34)*2*3.55 76,254 Ingresso/Atrio ml (2.79+2.54)*2*3.55 37,843 Corridoio lato segreteria+W.C. lato segreteria ml (2.70+3.50)*2*3.55 44,020 ml (18.80+2.84)*2*3.55 153,644 Sala segreteria ml (7.45+6.13)*2*3.40 92,344 Sala direttore ml (7.35+6.13)*2*3.40 91,664 Atrio lato vano scala ml (3.80+4.30+3.60)*3.68 43,056</p> <p>Piano primo <u>Pareti</u> Aula ex sala multimediale ml (7.76+6.40)*2*3.45 97,704 Aula n.3 ml (7.36+6.40)*2*3.45 94,944 Aula n.4 ml (7.40+6.40)*2*3.50 96,600 Aula n.5 ml (7.66+6.40)*2*3.45 97,014 Corridoio lato aula esercitazioni</p> <p>A RIPORTARE</p>	1.696,835		532.399,27

					Pag.46
N°	N.E.P.	DESCRIZIONE	Quantita'	Prezzo Unit.	Importo
		RIPORTO	1.696,835		532.399,27
		ml (28.55+3.00+31.30+14.20+3.75)*3.55	286,840		
		Aula n.6			
		ml (6.46+7.40)*2*3.45	95,634		
		Aula esercitazioni			
		ml (7.78+3.5)*2*3.60	81,216		
		Atrio			
		ml (4.00+4.50+4.00)*3.68	46,000		
		W.C.lato vano scala			
		ml 3.00*3.68	11,040		
		Corridoio lato archivio			
		ml (6.25+19.00+3.00+16.30+3.90)*3.55	171,998		
		Aula n.2			
		ml (7.48+6.34)*2*3.45	95,358		
		Aula n.1			
		ml (7.44+6.34)*2*3.45	95,082		
		Archivio			
		ml (3.08+10.60)*2*3.55	97,128		
		Piano secondo			
		<u>Pareti</u>			
		Aula ex biblioteca alunni			
		ml (8.11+6.72)*2*3.68	109,149		
		Aula n.7			
		ml (7.51+6.72)*2*3.68	104,733		
		Aula n.8			
		ml (7.50+6.72)*2*3.68	104,659		
		Aula n.9			
		ml (8.05+6.72)*2*3.68	108,707		
		Corridoio lato terrazzo			
		ml (28.65+3.50+32.00+14.60+8.35)*3.68	320,528		
		Aula n.10			
		ml (6.80+7.20)*2*3.68	103,040		
		Atrio			
		ml (4.00+4.50+4.00+3.50)*3.68	58,880		
		W.C. lato vano scala			
		ml (3.00+2.00)*3.68	18,400		
		Salone			
		ml (19.00+10.50+22.65+6.45+3.55+3.65+2.00)*3.68	249,504		
		<u>Vano Scala</u>			
		Piano terra			
		ml (2.80+11.00+5.30+11.00)*3.45	103,845		
		Piano primo			
		ml (2.80+11.00+5.30+11.00)*3.45	103,845		
		Piano secondo			
		ml (2.80+11.00+5.30+11.00)*3.45	103,845		
		A detrarre aperture			
		Aperture piano terra			
		Stanza Dirigente			
		ml 1.40*3.15	-4,410		
		ml 1.20*2.20*n. 3	-7,920		
		Mensa 1			
		ml 1.20*1.74*n. 6	-12,528		
		ml 1.40*3.15*n. 4	-17,640		
		Mensa 2			
		ml 1.20*0.90*n. 3	-3,240		
		ml 1.40*3.15	-4,410		
		Corridoio lato mensa			
		ml 1.20*3.20*n. 2	-7,680		
		A RIPORTARE	4.108,438		532.399,27

					Pag.47
N°	N.E.P.	DESCRIZIONE	Quantita'	Prezzo Unit.	Importo
		RIPORTO	4.108,438		532.399,27
		ml 1.20*2.20	-2,640		
		ml 1.40*3.15*n. 7	-30,870		
		ml 1.16*3.15	-3,654		
		ml 0.78*3.15	-2,457		
		ml 1.20*2.20*n. 2	-5,280		
		ml 1.48*3.15	-4,662		
		Stanza direttore amministrativo			
		ml 1.20*2.20*n. 3	-7,920		
		ml 1.40*3.15	-4,410		
		ml 1.20*3.15	-3,780		
		Locale centrale termica			
		ml 1.20*1.96	-2,352		
		ml 1.10*2.90	-3,190		
		W.C. lato mensa			
		ml 1.20*1.96*n. 3	-7,056		
		Ingresso Atrio			
		ml 1.46*3.15	-4,599		
		ml 2.00*3.15	-6,300		
		Corridoio lato segreteria			
		ml 1.20*2.20*n. 3	-7,920		
		ml 1.50*3.15	-4,725		
		ml 2.00*3.15	-6,300		
		Sala segreteria			
		ml 1.20*2.20*n. 3	-7,920		
		ml 1.40*3.15*n. 2	-8,820		
		Sala direttore			
		ml 1.20*2.20*n. 3	-7,920		
		ml 1.40*3.15*n. 2	-8,820		
		W.C. lato segreteria			
		ml 1.20*2.20*n. 3	-7,920		
		Atrio lato vano scala			
		ml 1.20*2.20*n. 2	-5,280		
		ml 1.20*3.42	-4,104		
		ml 2.00*3.15*n. 3	-18,900		
		Aperture piano primo			
		Aula ex sala multimediale			
		ml 1.20*2.20*n. 3	-7,920		
		ml 1.40*3.15*n. 2	-8,820		
		Aula n.3			
		ml 1.20*2.20*n. 3	-7,920		
		ml 1.40*3.15	-4,410		
		Aula n.4			
		ml 1.20*2.20*n. 3	-7,920		
		ml 1.40*3.15	-4,410		
		Aula n.5			
		ml 1.20*2.20*n. 3	-7,920		
		ml 1.40*3.15	-4,410		
		Ingresso secondario			
		ml 2.50*3.15	-7,875		
		ml 1.20*3.15*n. 2	-7,560		
		Corridoio 1			
		ml 1.20*3.20*n. 2	-7,680		
		ml 1.20*2.20	-2,640		
		ml 1.20*2.20*n. 3	-7,920		
		ml 1.40*3.15*n. 5	-22,050		
		ml 2.00*3.15*n. 2	-12,600		
		ml 3.00*3.15	-9,450		
		Aula n.6			
		ml 1.20*2.20*n. 3	-7,920		
		ml 1.40*3.15	-4,410		
		Aula esercitazioni			
		A RIPORTARE	3.786,804		532.399,27

					Pag.48
N°	N.E.P.	DESCRIZIONE	Quantita'	Prezzo Unit.	Importo
		RIPORTO	3.786,804		532.399,27
		ml 1.20*2.20*n. 3	-7,920		
		ml 1.20*3.15*n. 2	-7,560		
		Atrio			
		ml 1.20*2.20*n. 3	-7,920		
		Corridoio lato archivio			
		ml 1.20*2.20*n. 2	-5,280		
		ml 1.40*3.15*n. 2	-8,820		
		Aula n.2			
		ml 1.20*2.20*n. 3	-7,920		
		Aula n.1			
		ml 1.20*2.20*n. 3	-7,920		
		Aula di sostegno			
		ml 1.20*2.20*n. 2	-5,280		
		ml 1.20*2.20*n. 2	-5,280		
		Archivio			
		ml 1.30*1.80*n. 2	-4,680		
		Aperture piano secondo			
		Aula ex biblioteca alunni			
		ml 1.20*2.20*n. 3	-7,920		
		Aula n.7			
		ml 1.20*2.20*n. 3	-7,920		
		Aula n.8			
		ml 1.20*2.20*n. 3	-7,920		
		Aula n.9			
		ml 1.20*2.20*n. 3	-7,920		
		W.C. lato terrazzo			
		ml 1.20*2.20	-2,640		
		Corridoio lato terrazzo			
		ml 1.30*3	-3,900		
		ml 1.20*3.20	-3,840		
		ml 1.20*2.20	-2,640		
		ml 1.20*2.20*n. 3	-7,920		
		Aula n.10			
		ml 1.20*2.20*n. 3	-7,920		
		Atrio			
		mq 1.20*2.20*n. 3	-7,920		
		Salone			
		ml 1.20*2.20*n. 13	-34,320		
		<u>Corpo scala</u>			
		Piano terra			
		m 1.20*3.15*2	-7,560		
		m 0.80*2.20	-1,760		
		Piano primo			
		m 1.10*3.15*4	-13,860		
		m 2.00*3.15*2	-12,600		
		Piano secondo			
		m 0.80*2.20	-1,760		
		m 1.10*2.00*4	-8,800		
		<u>Prospetti</u>			
		Per intervento muratura armata			
		lato esterno			
		Prospetto Via Cardinale Mariano Rampolla			
		ml *32.8*h 15.00			
		Prospetto Via G. Borgese/Via San Giovanni Di Dio			
		ml (22.60+11.90+23.00)*h 15.00	862,500		
		Prospetto lato piazzetta chiesa			
		ml 14.00*h 15.00	210,000		
		Prospetto cortile interno			
		ml (11.20)*3.60	40,320		
		A RIPORTARE	4.681,924		532.399,27

					Pag.49
N°	N.E.P.	DESCRIZIONE	Quantita'	Prezzo Unit.	Importo
		RIPORTO	4.681,924		532.399,27
		ml (16.20+6.40+7.20+7.10+4.10+9.00)*13.00	650,000		
		Prospetti vano scala			
		ml (3.80+11.00+5.60)*12.00	244,800		
		ml 11.00*4.20	46,200		
		 A detrarre aperture			
		Aperture piano terra			
		Stanza Dirigente			
		ml 1.20*2.20*n. 3	-7,920		
		Mensa			
		ml 1.20*1.74*n. 6	-12,528		
		ml 1.20*0.90*n. 3	-3,240		
		Corridoio lato mensa			
		ml 1.20*3.20	-3,840		
		ml 1.20*2.20	-2,640		
		ml 1.20*2.20*n. 2	-5,280		
		ml 1.50*3.15	-4,725		
		Stanza direttore amministrativo			
		ml 1.20*2.20*n. 3	-7,920		
		Locale centrale termica			
		ml 1.20*1.96	-2,352		
		ml 1.10*2.90	-3,190		
		W.C. lato mensa			
		ml 1.20*1.96*n. 3	-7,056		
		Ingresso Atrio			
		ml 1.46*3.15	-4,599		
		Corridoio lato segreteria			
		ml 1.20*2.20*n. 3	-7,920		
		ml 1.50*3.15*n. 3	-14,175		
		Sala segreteria			
		ml 1.20*2.20*n. 3	-7,920		
		Sala direttore			
		ml 1.20*2.20*n. 3	-7,920		
		W.C. lato segreteria			
		ml 1.20*2.20*n. 3	-7,920		
		ml 0.60*2.20	-1,320		
		Atrio lato vano scala			
		ml 1.20*2.20*n. 2	-5,280		
		ml 1.20*3.42	-4,104		
		 Aperture piano primo			
		Aula ex sala multimediale			
		ml 1.20*2.20*n. 3	-7,920		
		Aula n.3			
		ml 1.20*2.20*n. 3	-7,920		
		Aula n.4			
		ml 1.20*2.20*n. 3	-7,920		
		Aula n.5			
		ml 1.20*2.20*n. 3	-7,920		
		Ingresso secondario			
		ml 2.50*3.15	-7,875		
		Corridoio			
		ml 1.20*3.20	-3,840		
		ml 1.20*2.20	-2,640		
		ml 1.20*2.20*n. 3	-7,920		
		Aula n.6			
		ml 1.20*2.20*n. 3	-7,920		
		Aula esercitazioni			
		ml 1.20*2.20*n. 3	-7,920		
		Atrio			
		ml 1.20*2.20*n. 3	-7,920		
		 A RIPORTARE	5.423,360		532.399,27

					Pag.50
N°	N.E.P.	DESCRIZIONE	Quantita'	Prezzo Unit.	Importo
		RIPORTO	5.423,360		532.399,27
		W.C.lato vano scala ml 0.50*1.48*n. 12	-8,880		
		Corridoio lato archivio ml 1.20*2.20*n. 2	-5,280		
		Aula n.2 ml 1.20*2.20*n. 3	-7,920		
		Aula n.1 ml 1.20*2.20*n. 3	-7,920		
		Aula di sostegno ml 1.20*2.20*n. 2	-5,280		
		Archivio ml 1.30*1.80*n. 2	-4,680		
		Aperture piano secondo			
		Aula ex biblioteca alunni ml 1.20*2.20*n. 3	-7,920		
		Aula n.7 ml 1.20*2.20*n. 3	-7,920		
		Aula n.8 ml 1.20*2.20*n. 3	-7,920		
		Aula n.9 ml 1.20*2.20*n. 3	-7,920		
		W.C. lato terrazzo ml 1.20*2.20	-2,640		
		Corridoio lato terrazzo ml 1.30*3	-3,900		
		ml 1.20*3.20	-3,840		
		ml 1.20*2.20	-2,640		
		ml 1.20*2.20*n. 3	-7,920		
		ml 2.00*3.15	-6,300		
		Aula n.10 ml 1.20*2.20*n. 3	-7,920		
		Atrio mq 1.20*2.20*n. 3	-7,920		
		W.C. lato vano scala ml 0.50*1.48*n. 12	-8,880		
		Aperture corpo scala			
		Piano terra ml 1.20*3.15*n. 2	-7,560		
		ml 0.80*2.20	-1,760		
		Piano primo ml 1.10*3.15*n. 2	-6,930		
		ml 2.00*3.15	-6,300		
		ml 0.80*2.20	-1,760		
		Piano secondo ml 1.10*2.00n. 2	-2,202		
		SOMMANO m² =	5.273,248	67,77	357.368,02
50		AP.9 Magiorazione da applicarsi alla voce di elenco prezzi 21.2.10 per ogni centimetro di spessore di malta successivo ai 3 cm previsti nella succitata voce. Prezzo di applicazione per ogni centimetro per metroquadro. [vedi art. 21.2.10 pos.49 m² 5.273,248]*2 cm	10.546,496		
		SOMMANO m²xcm =	10.546,496	13,19	139.108,28
51		AP.10 Maggiore compenso alla voce 21.2.10 dovuto alla collocazione di barre di armatura ø 10-14 maglia 20x20cm di cui all'intervento "TIPO 2". [vedi art. 21.2.10 pos.49 m² 5.273,248]	5.273,248		
		A RIPORTARE	5.273,248		1.028.875,57

					Pag.51
N°	N.E.P.	DESCRIZIONE	Quantita'	Prezzo Unit.	Importo
52		RIPORTO	5.273,248		1.028.875,57
		SOMMANO m² =	5.273,248	2,57	13.552,25
		21.7.1			
		Perforazione a rotazione, eseguita sia orizzontalmente che comunque inclinata, a qualsiasi altezza o profondità, compreso il noleggio del macchinario ed ogni onere e magistero, per lunghezza complessiva della perforazione fino a 2,00 m e diametro fino a 36 mm in muratura di tufo.			
		Per collegamento della rete tra i vari piani ed alla fondazione muratura armata lato interno			
		Piano terra			
		Sala mensa 1			
		m (7.45+6.20)*2	27,300		
		Sala mensa 2			
		m (14.90+6.20)*2	42,200		
		Stanza dirigente scolastico			
		m (7.50+6.20)*2	27,400		
		Loc. centrale termica+W.C. lato mensa			
		m (3.35+7.40)*2	21,500		
		Corridoio lato mensa+Rip.			
		m (28.75+2.80+31.20+10.70+2.8+7.90)	84,150		
		Stanza direttore amministrativo			
		m (7.20+6.25)*2	26,900		
		Ingresso atrio			
		m (2.79+2.54)*2	10,660		
		Atrio			
		m (3.80+4.30+3.60)	11,700		
		Corridoio lato segreteria+W.C. lato segreteria			
		m (18.80+2.85+16.45+4.30+2.80+6.80)	52,000		
		Sala segreteria			
		m (7.45+6.15)*2	27,200		
		Sala direttore			
		m (7.35+6.15)*2	27,000		
		Piano primo			
		Ex sala multimediale			
		m (7.75+6.40)*2	28,300		
		Aula 3			
		m (7.35+6.40)*2	27,500		
		Aula 4			
		m (7.40+6.40)*2	27,600		
		Aula 5			
		m (7.65+6.40)*2	28,100		
		Corridoio lato aula esercitazioni			
		m (28.55+3.00+31.50+14.20+3.75+8.35)	89,350		
		Aula esercitazioni			
		m (7.80+3.45)*2	22,500		
		Aula 6			
		m (7.15+6.45)*2	27,200		
		Atrio			
		m (4.00+4.30+4.00)	12,300		
		W.C.lato vano scala			
		m 2.65	2,650		
		Corridoio lato aula di sostegno			
		m (6.25+19.00+3.00+16.30+3.90)	48,450		
		Aula 1			
		m (7.5+6.35)*2	27,700		
		Aula 2			
		m (7.50+6.35)*2	27,700		
		Archivio			
		m (10.60+3.00)*2	27,200		
		A RIPORTARE	754,560		1.042.427,82

					Pag.52
N°	N.E.P.	DESCRIZIONE	Quantita'	Prezzo Unit.	Importo
53		RIPORTO	754,560		1.042.427,82
		Piano secondo			
		Ex biblioteca alunni			
		m (8.10+6.75)*2	29,700		
		Aula 7			
		m (7.50+6.75)*2	28,500		
		Aula 8			
		m (7.50+6.75)*2	28,500		
		Aula 9			
		m (8.00+6.75)*2	29,500		
		Corridoio+W.C. lato ex bibl. alunni			
		m (28.65+3.40+32.00+14.55+3.80+8.10)	90,500		
		Aula 10			
		m (6.80+7.20)*2	28,000		
		Atrio			
		m (4.10+4.50+3.50+3.50)	15,600		
		W.C. lato vano scala			
		m (2.00+2.65)	4,650		
		Salone			
		m (22.20+10.55+18.95+3.80+3.55+6.50)	65,550		
		Corpo scala			
		Piano terra			
		m (11.00+5.30+11.00+2.80)	30,100		
		Piano primo			
		m (11.00+5.30+11.00+2.80)	30,100		
		Piano secondo			
		m (11.00+5.30+11.00+2.80)	30,100		
		Parziale	1.165,360		
		-1165.360	-1.165,360		
		In relazione ai calcoli strutturali si quantifica il metà con interasse 20cm e metà con passo 40cm. Inoltre, in relazione alla presenza di muratura in conci di tufo se ne quantifica il 50% con il presente articolo e il restante viene quantificato con l'art. 21.7.2.			
		ml 1165.360/0.20n. fori *profondità cm 35*0.50*0.50	50.984,500		
		ml 1165.360/0.40n. fori *profondità cm 35*0.50*0.50	25.492,250		
		SOMMANO cm =	76.476,750	0,42	32.120,24
		21.7.2			
		Perforazione a rotazione, eseguita sia orizzontalmente che comunque inclinata, a qualsiasi altezza o profondità, compreso il noleggio del macchinario ed ogni onere e magistero, per lunghezza complessiva della perforazione fino a 2,00 m e diametro fino a 36 mm in muratura di pietrame, mattoni, calcestruzzo e pietra da taglio.			
		Per collegamento della rete tra i vari piani ed alla fondazione muratura armata lato interno			
		Piano terra			
		Sala mensa 1			
		m (7.45+6.20)*2	27,300		
		Sala mensa 2			
		m (14.90+6.20)*2	42,200		
		Stanza dirigente scolastico			
		m (7.50+6.20)*2	27,400		
		Loc. centrale termica+W.C. lato mensa			
		m (3.35+7.40)*2	21,500		
		Corridoio lato mensa+Rip.			
		m (28.75+2.80+31.20+10.70+2.8+7.90)	84,150		
		Stanza direttore amministrativo			
		A RIPORTARE	202,550		1.074.548,06

N°	N.E.P.	DESCRIZIONE	Quantita'	Prezzo Unit.	Importo
		RIPORTO	202,550		1.074.548,06
		m (7.20+6.25)*2	26,900		
		Ingresso atrio			
		m (2.79+2.54)*2	10,660		
		Atrio			
		m (3.80+4.30+3.60)	11,700		
		Corridoio lato segreteria+W.C. lato segreteria			
		m (18.80+2.85+16.45+4.30+2.80+6.80)	52,000		
		Sala segreteria			
		m (7.45+6.15)*2	27,200		
		Sala direttore			
		m (7.35+6.15)*2	27,000		
		Piano primo			
		Ex sala multimediale			
		m (7.75+6.40)*2	28,300		
		Aula 3			
		m (7.35+6.40)*2	27,500		
		Aula 4			
		m (7.40+6.40)*2	27,600		
		Aula 5			
		m (7.65+6.40)*2	28,100		
		Corridoio lato aula esercitazioni			
		m (28.55+3.00+31.50+14.20+3.75+8.35)	89,350		
		Aula esercitazioni			
		m (7.80+3.45)*2	22,500		
		Aula 6			
		m (7.15+6.45)*2	27,200		
		Atrio			
		m (4.00+4.30+4.00)	12,300		
		W.C.lato vano scala			
		m 2.65	2,650		
		Corridoio lato aula di sostegno			
		m (6.25+19.00+3.00+16.30+3.90)	48,450		
		Aula 1			
		m (7.5+6.35)*2	27,700		
		Aula 2			
		m (7.50+6.35)*2	27,700		
		Archivio			
		m (10.60+3.00)*2	27,200		
		Piano secondo			
		Ex biblioteca alunni			
		m (8.10+6.75)*2	29,700		
		Aula 7			
		m (7.50+6.75)*2	28,500		
		Aula 8			
		m (7.50+6.75)*2	28,500		
		Aula 9			
		m (8.00+6.75)*2	29,500		
		Corridoio+W.C. lato ex bibl. alunni			
		m (28.65+3.40+32.00+14.55+3.80+8.10)	90,500		
		Aula 10			
		m (6.80+7.20)*2	28,000		
		Atrio			
		m (4.10+4.50+3.50+3.50)	15,600		
		W.C. lato vano scala			
		m (2.00+2.65)	4,650		
		Salone			
		m (22.20+10.55+18.95+3.80+3.55+6.50)	65,550		
		Corpo scala			
		A RIPORTARE	1.075,060		1.074.548,06

					Pag.54
N°	N.E.P.	DESCRIZIONE	Quantita'	Prezzo Unit.	Importo
		RIPORTO	1.075,060		1.074.548,06
		Piano terra m (11.00+5.30+11.00+2.80)	30,100		
		Piano primo m (11.00+5.30+11.00+2.80)	30,100		
		Piano secondo m (11.00+5.30+11.00+2.80)	30,100		
		Parziale -1165.360	1.165,360 -1.165,360		
		In relazione ai calcoli strutturali si quantifica il metà con interasse 20cm e metà con passo 40cm. Inoltre, in relazione alla presenza di cordoli in c.a. se ne quantifica il 50% con il presente articolo e il restante viene quantificato con l'art. 21.7.1.			
		ml 1165.360/0.20n. fori *profondità cm 35*0.50*0.50	50.984,500		
		ml 1165.360/0.40n. fori *profondità cm 35*0.50*0.50	25.492,250		
		SOMMANO cm =	76.476,750	0,91	69.593,84
54		AP.4 Fornitura e collocazione di armatura integrativa nelle strutture in c.a.ammalorate, in barre di acciaio Feb 44K sino al diametro di 16 mm, compreso l'onere della legatura e/o ancorati ad eventuali monconi aggiuntivi, il fissaggio alle armature esistenti, il collegamento tramite cordone continuo di saldatura non inferiore a 25 cm tra monconi e armatura filante, lo sfrido e tutto quanto altro occorre per dare il lavoro eseguito a perfetta regola d'arte. Prezzo di applicazione per Kg. [vedi art. 21.7.1 pos.52 cm 76.476,750]/ cm 35*1.20* kg/ml 1.208 [vedi art. 21.7.2 pos.53 cm 76.476,750]/ cm 35*1.20* kg/ml 1.208	3.167,448 3.167,448		
		SOMMANO Kg =	6.334,897	2,45	15.520,50
55		AP.8 Iniezioni eseguite con malta cementizia a pasta fine e/o con ancorante chimico epossidico per collegamenti di ferri di ripresa e ancoraggi eseguita a qualsiasi altezza compresa pulizia dei fori e quella finale ed ogni altro onere e magistero per dare il lavoro finito a perfetta regola d'arte. [vedi art. 21.7.1 pos.52 cm 76.476,750]/ cm 35* m 0.35 [vedi art. 21.7.2 pos.53 cm 76.476,750]/ cm 35* m 0.35	764,768 764,768		
		SOMMANO m =	1.529,535	9,25	14.148,20
56		21.3.10.2 Sistema di rinforzo a pressoflessione e a taglio di elementi di muratura, calcestruzzo armato e calcestruzzo armato precompresso, mediante l'applicazione di tessuto unidirezionale di fibre di carbonio (CFRP) impregnato in sito. Sono compresi nel prezzo: l'applicazione del primer bicomponente, la livellazione della superficie con stucco epossidico, la stesa del primo strato di resina epossidica bicomponente, l'applicazione dei nastri di fibra di carbonio, la stesa di un secondo strato di resina e lo spolvero con polvere di quarzo. Sono esclusi eventuali trattamenti preventivi di demolizione e ripristino delle parti ammalorate del supporto, e quanto altro occorra per dare l'opera completa a perfetta regola d'arte. Per tessuto secco unidirezionale con tensione di rottura a trazione >4800 MPa, modulo elastico a trazione 230 GPa, allungamento a rottura > 1.5%. di peso pari a 600 g/m² per strato di carbonio successivo al primo Nodi piano secondo			
		A RIPORTARE			1.173.810,60

					Pag.55
N°	N.E.P.	DESCRIZIONE	Quantita'	Prezzo Unit.	Importo
57		RIPORTO			1.173.810,60
		ml 1.7*0.9*n 8 Travi piano secondo FRP 3-6-10-15	12,240		
		ml 0.4*7.20*n 2*n 4 FRP 1-2-4-5-7-8-9-11-12-14-16	23,040		
		ml 0.4*0.50*n 2*n 11 Corpo Scala PT ml 0.80*2.4+0.50*2.4*2 se ne prevede una ulteriore quantità 5	4,400 4,320 5,000		
		SOMMANO m² =	49,000	198,24	9.713,76
57		21.3.11.1 Sistema di rinforzo a pressoflessione e a taglio di elementi di muratura, calcestruzzo armato e calcestruzzo armato precompresso, mediante l'applicazione di tessuto unidirezionale di fibre di carbonio (CFRP) impregnato in sito. Sono compresi nel prezzo: l'applicazione del primer bicomponente, la livellazione della superficie con stucco epossidico, la stesa del primo strato di resina epossidica bicomponente, l'applicazione dei nastri di fibra di carbonio, la stesa di un secondo strato di resina e lo spolvero con polvere di quarzo. Sono esclusi eventuali trattamenti preventivi di demolizione e ripristino delle parti ammalorate del supporto, e quanto altro occorra per dare l'opera completa a perfetta regola d'arte. Per tessuto secco unidirezionale con tensione di rottura a trazione >4800 MPa, modulo elastico a trazione 230 GPa, allungamento a rottura > 1.5%. di peso pari a 600 g/m² - per uno strato di fibre di carbonio			
58		Nodi piano secondo ml 1.7*0.9*n 8 Travi piano secondo FRP 3-6-10-15	12,240		
		ml 0.4*7.20*n 2*n 4 FRP 1-2-4-5-7-8-9-11-12-14-16	23,040		
		ml 0.4*0.50*n 2*n 11 Trave a taglio ml 0.45*3.3+0.50*3.3*2 Corpo Scala PT ml 0.80*2.4+0.50*2.4*2 se ne prevede una ulteriore quantità 5	4,400 4,785 4,320 5,000		
		SOMMANO m² =	53,785	327,11	17.593,61
58		21.3.11.2 Sistema di rinforzo a pressoflessione e a taglio di elementi di muratura, calcestruzzo armato e calcestruzzo armato precompresso, mediante l'applicazione di tessuto unidirezionale di fibre di carbonio (CFRP) impregnato in sito. Sono compresi nel prezzo: l'applicazione del primer bicomponente, la livellazione della superficie con stucco epossidico, la stesa del primo strato di resina epossidica bicomponente, l'applicazione dei nastri di fibra di carbonio, la stesa di un secondo strato di resina e lo spolvero con polvere di quarzo. Sono esclusi eventuali trattamenti preventivi di demolizione e ripristino delle parti ammalorate del supporto, e quanto altro occorra per dare l'opera completa a perfetta regola d'arte. Per tessuto secco unidirezionale con tensione di rottura a trazione >4800 MPa, modulo elastico a trazione 230 GPa, allungamento a rottura > 1.5%. di peso pari a 600 g/m² - per strato di fibre di carbonio successivo al primo			
		Travi piano secondo FRP 2-4-5-7-9-11-14-strati successivi al primo			
		A RIPORTARE			1.201.117,97

					Pag.56
N°	N.E.P.	DESCRIZIONE	Quantita'	Prezzo Unit.	Importo
59		RIPORTO			1.201.117,97
		ml 0,4*0.50*n 2*n 12	4,800		
		SOMMANO m² =	4,800	253,58	1.217,18
		AP.3 Fornitura e posa di malta premiscelata fibro rinforzata, a base di resine sintetiche leganti modificati e additivi speciali, idonea per la regolarizzazione della superficie di strutture in calcestruzzo caratterizzate da difetti superficiali, protezione delle superfici in calcestruzzo per il miglioramento della durabilità, strato di regolarizzazione e protezione dopo l'applicazione di malte da ripristino. La malta deve soddisfare requisiti prestazionali della normativa EN 1504-2:2004 ed essere idonea per la protezione contro l'ingresso dell'anidride carbonica (Principio 1, Metodo 1.3 della norma EN 1504-9:2009); idonea per il controllo dell'umidità (Principio 2, Metodo 2.3 della norma EN 1504-9:2008); idonea per il controllo dell'aumento della resistività (Principio 8, Metodo 8.3 della norma EN 1504-9:2008). La malta presenterà le seguenti caratteristiche peso specifico colore bianco 1,81- 1,95 kg/l; colore grigio 1,9-2,05 kg/l; granulometria diametro massimo 0,5 mm; resistenza alla compressione (EN196-1) a 1gg >= 6 MPa; a 7gg >= 20 MPa; a 28 gg >= 25 MPa; Requisiti come dalla normativa EN 1504-2 (rapporto acqua/polvere 19%). La malta verrà applicata su un supporto sano, perfettamente pulito, non polveroso ed accuratamente umidificato in condizioni sature a superficie asciutta, le temperature di posa dovrà essere compresa da +5 a +35 °C, la posa avverrà a frattazzo con uno spessore massimo di 5 mm e lavorata in superficie con tavole in legno a ripristinare laddove esiste la superficie in c.a. a faccia vista, il tempo di lavorabilità è di circa 60 min a 20 °C. Le superfici rivestite, come per tutti i materiali cementizi, dovranno essere protette dall'insolazione diretta e ne deve essere curata la stagionatura umida delle superfici esposte. Prezzo di applicazione per mq di superficie trattata, compreso ogni onere e accessorio per dare il lavoro finito a perfetta regola d'arte. [vedi art. 21.3.10.2 pos.56 m² 49,000] [vedi art. 21.3.11.1 pos.57 m² 53,785]	49,000 53,785		
60		SOMMANO m² =	102,785	24,67	2.535,71
		21.3.15 Fornitura e posa in opera di ancoraggi fra rinforzi strutturali in materiale composito e materiale di supporto tramite corda in fibre di carbonio unidirezionali inserita in foro di diametro massimo di 20 mm e profondità massima di 200 mm. Nel prezzo è inclusa la perforazione e l'applicazione del connettore con resina epossidica bicomponente, e quanto altro occorra per dare l'opera completa a perfetta regola d'arte. n. 9*2*n travi 4	72,000		
		SOMMANO cad =	72,000	30,48	2.194,56
		2) Totale Miglioramento sismico			674.666,15
		2) Totale OPERE STRUTTURALI			687.048,36
		A RIPORTARE			1.207.065,42

					Pag.57
N°	N.E.P.	DESCRIZIONE	Quantita'	Prezzo Unit.	Importo
		RIPORTO			1.207.065,42
		OPERE IMPIANTISTICHE			
61		<p>AP.11</p> <p>Accurata rimozione e successiva ricollocazione degli elementi degli impianti esistenti da eseguire quali corpi illuminati e relativa tubazione a vista e sottotraccia, scatole di derivazione mediante le seguenti lavorazioni:</p> <ul style="list-style-type: none"> - rimozione accurata di tutte le plafoniere esistenti a soffitto, a parete, da incasso, a plafone, e dei relativi neon e accatastamento in apposito deposito indicato dalla D.L. per il successivo riutilizzo nell'ambito del cantiere; - eventuale integrazione di vetri, supporti, reattori, inverter, accenditori delle plafoniere al fine di ripristinarne la completa funzionalità; - eventuale fornitura e installazione di nuovi neon compatibili con le plafoniere rimosse; - installazione di tutte le plafoniere rimosse comprese le tubazioni a vista e/o sottotraccia, le cassette di derivazione ecc; - sostituzione delle plafoniere di emergenza del tipo autoalimentato laddove non funzionanti; - rimozione accurata di tutte le unità interne di condizionamento e/o riscaldamento a parete a qualsiasi altezza e accastamento in luogo o deposito indicato dalla D.L. nell'ambito del cantiere; - rimozione accurata delle canaline contenenti le tubazioni frigorifere di collegamento tra le unità interne ed esterne e rimozione accurata delle tubazioni frigorifere; - ricollocazione delle unità interne, delle tubazioni frigorifere e della relativa canalina di contenimento; - ricollocazione delle unità interne di riscaldamento; <p>compresi accessori, raccordi, giunzioni, allacciamenti elettrici, opere murarie le tubazioni a vista e sottotraccia, le cassette di derivazione ed ogni altro onere e magistero per eseguire il lavoro a perfetta regola d'arte e dare l'impianto elettrico funzionante nel rispetto delle vigenti norme CEI, UNI, D.Lgs. 81/2008 e DM 37/2008.</p>			
		n 1	1,000		
		SOMMANO acorpo =	1,000	10.630,00	10.630,00
62		<p>AP.12</p> <p>Rimozione accurata e successiva ricollocazione dell'impinato di riscaldamento presente negli ambienti oggetto di intervento di miglioramento sismico, consistente:</p> <ul style="list-style-type: none"> - Svuotamento dell'impianto; - nello smontaggio di tutti i corpi radianti; - intercenttazione e dismissione delle tubazioni di adduzione (A/R) comprese le tubazioni discendenti; - f. e c. di tubazioni in acciaio per il rifacimento della dorsale e dei discendenti - f.e. c. di valvole termostiche e detentore; - ricollocazione dei corpi radianti; - messa in esercizio dell'impianto. <p>Compresi accessori, raccordi, giunzioni, eventuali allacciamenti elettrici, opere murarie le tubazioni a vista e sottotraccia, valvole di interettazione ed ogni altro onere e magistero per eseguire il lavoro a perfetta regola d'arte e dare l'impianto elettrico funzionante nel rispetto delle vigenti norme CEI, UNI, D.Lgs. 81/2008 e DM 37/2008.</p>			
		n 1	1,000		
		SOMMANO acorpo =	1,000	18.720,00	18.720,00
63		<p>15.4.1.2</p> <p>Fornitura e collocazione di punto acqua per impianto idrico per interni con distribuzione a collettore del tipo a passatore, comprensivo di valvola di sezionamento a volantino, targhetta per l'identificazione utenza e raccorderia di connessione alla tubazione e di pezzi speciali,</p>			
		A RIPORTARE			1.236.415,42

					Pag.58
N°	N.E.P.	DESCRIZIONE	Quantita'	Prezzo Unit.	Importo
64		RIPORTO			1.236.415,42
		minuteria ed accessori, opere murarie (tracce, chiusura tracce ed attraversamenti di piccola entità) ed ogni altro onere ed accessorio per dare l'opera completa e funzionante a perfetta regola d'arte. Il prezzo è comprensivo della quota parte del collettore, e del rubinetto passatore in ottone cromato da 3/4". Per costo unitario a punto d'acqua.			
		con tubazioni in multistrato coibentato Ø 16 mm			
		Muratura armata lato interno			
		Piano terra			
		W.C. lato mensa			
		n. 11	11,000		
		W.C. lato segreteria			
		n. 9	9,000		
		Piano secondo			
65		W.C. lato terrazzo			
		n. 9	9,000		
		SOMMANO cad =	29,000	100,58	2.916,82
		15.4.2.1			
		Fornitura e collocazione di punto di scarico e ventilazione per impianto idrico realizzato dal punto di allaccio del sanitario e fino all'innesto nella colonna di scarico e della colonna di ventilazione (queste escluse). Realizzato in tubi di PVC conforme alle norme UNI EN 1329-1, compreso di pezzi speciali, curve e raccorderia, minuteria ed accessori, opere murarie (tracce, chiusura tracce ed attraversamenti di piccola entità) e quanto altro occorrente per dare l'opera completa e funzionante a perfetta regola d'arte, nei diametri minimi indicati dalla norma UNI EN 12056-1/5.			
		per punto di scarico acque bianche			
		Muratura armata lato interno			
		Piano terra			
		W.C. lato mensa			
		n. 4	4,000		
65		W.C. lato segreteria			
		n. 3	3,000		
		Piano secondo			
		W.C. lato terrazzo			
		n. 3	3,000		
		SOMMANO cad =	10,000	81,37	813,70
		15.4.2.2			
		Fornitura e collocazione di punto di scarico e ventilazione per impianto idrico realizzato dal punto di allaccio del sanitario e fino all'innesto nella colonna di scarico e della colonna di ventilazione (queste escluse). Realizzato in tubi di PVC conforme alle norme UNI EN 1329-1, compreso di pezzi speciali, curve e raccorderia, minuteria ed accessori, opere murarie (tracce, chiusura tracce ed attraversamenti di piccola entità) e quanto altro occorrente per dare l'opera completa e funzionante a perfetta regola d'arte, nei diametri minimi indicati dalla norma UNI EN 12056-1/5.			
		per punto di scarico acque nere			
		Muratura armata lato interno			
65		Piano terra			
		W.C. lato mensa			
		n. 3	3,000		
		W.C. lato segreteria			
		n. 3	3,000		
		Piano secondo			
		W.C. lato terrazzo			
		n. 3	3,000		
		A RIPORTARE	9,000		1.240.145,94

					Pag.59
N°	N.E.P.	DESCRIZIONE	Quantita'	Prezzo Unit.	Importo
66		RIPORTO	9,000	88,08	1.240.145,94
		SOMMANO cad =	9,000		792,72
		14.1.3.1			
		Fornitura e posa in opera di punto di comando per punto luce semplice, interrotto, deviato, a pulsante realizzata con linea in tubazione sottotraccia a partire dalla cassetta di derivazione del locale (questa esclusa), in tubi di materiale termoplastico autoestinguente del tipo pieghevole del diametro esterno pari a mm 20; filo conduttore di fase in rame con rivestimento termoplastico tipo FS17 o H07Z1-K di sezione proporzionata al carico. Comprese le tracce nelle murature, eseguite a mano o con mezzo meccanico, il loro successivo ricoprimento con malta cementizia, e l'avvicinamento del materiale di risulta al luogo di deposito. Sono compresi la scatola da incasso per parete o cartongesso fino a 4 moduli, il telaio, i copriforo necessari, la placca in tecnopolimero, gli accessori per le giunzioni a cassetta, la minuteria ed ogni altro onere.			
		con un singolo comando interrotto o pulsante per dimmer			
		Muratura armata lato interno			
		Piano terra			
		W.C. lato mensa			
		n. 5	5,000		
		W.C. lato segreteria			
n. 4	4,000				
		Piano secondo			
		W.C. lato terrazzo			
		n. 5	5,000		
		SOMMANO cad =	14,000	43,50	609,00
67		14.1.6			
		Sovraprezzo di cui alle voci 14.1.3 e 14.1.4 per realizzazione del punto di comando in esecuzione stagna IP55, con membrana morbida trasparente.			
		[vedi art. 14.1.3.1 pos.66 cad 14,000]	14,000		
		SOMMANO cad =	14,000	11,10	155,40
68		14.2.1.2			
		Realizzazione di derivazione per punto Forza Motrice, monofase, realizzata con linea in tubazione sottotraccia a partire dalla cassetta di derivazione del locale (questa esclusa), o da altri punti di alimentazione del locale, in tubi di materiale termoplastico autoestinguente del tipo pieghevole del diametro esterno pari ad almeno mm 25 e comunque idoneo per garantirne la perfetta sfilabilità, fili conduttori in rame con rivestimento termoplastico tipo FS17 o H07Z1-K, di sezione proporzionata all'interruttore posto a protezione della linea, compreso il conduttore di protezione. Sono compresi la scatola da incasso per parete o cartongesso fino a 4 moduli, il telaio, i copriforo necessari, la placca in tecnopolimero, gli accessori per le giunzioni a cassetta, la minuteria ed ogni altro onere.			
		Comprese le tracce nelle murature o nel solaio, eseguite a mano o con mezzo meccanico, il loro successivo ricoprimento con malta cementizia, e l'avvicinamento del materiale di risulta al luogo di deposito.			
		con cavo tipo H07Z1-K fino a 4 mm²			
		[vedi art. 15.1.5 pos.22 cad 10,000]	10,000		
		SOMMANO cad =	10,000	48,50	485,00
69		15.4.24			
		Fornitura e collocazione di pozzetto per pluviale del tipo prefabbricato in cemento vibrato con curva al piede e sifone incorporato, dimensioni esterne minime 50x50x50 cm, compreso lo scavo occorrente e il successivo ricolmamento, il calcestruzzo di sottofondo con classe di			
A RIPORTARE					1.242.188,06

					Pag. 60
N°	N.E.P.	DESCRIZIONE	Quantita'	Prezzo Unit.	Importo
		<p>RIPORTO</p> <p>resistenza C20/25 dello spessore minimo di 10 cm, compreso sigillature, coperchio ed ogni altro onere e magistero per dare l'opera completa e funzionante a perfetta regola d'arte.</p> <p>Per intervento muratura armata</p> <p>n. 13</p>			1.242.188,06
			13,000		
		SOMMANO cad =	13,000	68,88	895,44
		3) Totale OPERE IMPIANTISTICHE			36.018,08
		A RIPORTARE			1.243.083,50

					Pag.61
N°	N.E.P.	DESCRIZIONE	Quantita'	Prezzo Unit.	Importo
		RIPORTO			1.243.083,50
		ONERI SICUREZZA			
		Opere provvisionali, incantieramento, DPI, ecc...			
70		26.1.1.1 Approntamento di ponteggio in elementi portanti metallici (sistema a telaio), compreso il nolo, manutenzione e controllo per i primi 30 giorni, realizzato per interventi ad altezze superiori a m 3,50, costituito in opera compreso il carico al deposito, il trasporto sul posto, lo scarico in cantiere, il montaggio, i pianali in legno o metallo, le tavole ferma piede, i parapetti, le scale interne di collegamento tra pianale e pianale, gli ancoraggi affinché il ponteggio sia efficacemente assicurato al manufatto almeno in corrispondenza ad ogni due piani dello stesso e ad ogni due montanti, con disposizione di ancoraggio a rombo, compreso la redazione del Pi.M.U.S., la segnaletica ed ogni altro onere e magistero per dare la struttura installata nel rispetto della normativa di sicurezza vigente, escluso l'illuminazione, i teli di protezione e le mantovane. munito dell'autorizzazione ministeriale di cui all'art. 131 del D.Lgs.81/2008, per ogni m² di ponteggio in opera misurato dalla base e per i primi 30 giorni a decorrere dall'ultimazione del montaggio			
		Esterno			
		Per intervento muratura armata lato esterno			
		Prospetto Via Cardinale Mariano Rampolla ml 14.08*32.80	461,824		
		Prospetto Via G. Borgese/Via San Giovanni Di Dio ml ((22.60+11.90+23.00)*(14.08+12.90))/2	775,675		
		Prospetto cortile interno ml (11.20)*6.60	73,920		
		ml (16.20+6.40+7.20+7.10+4.10+9.00)*12.80	640,000		
		Prospetto Corpo scala ml (3.80+11.00+5.60)*12.00	244,800		
		ml 11.00*4.00	44,000		
		Prospetto piazzetta Chiesa ml 14.00*15.00	210,000		
		SOMMANO m² =	2.450,219	7,81	19.136,21
71		26.1.2 Nolo, manutenzione e controllo di ponteggio in elementi portanti metallici (sistema a telaio), realizzato per interventi ad altezze superiori a m 3,50, costituito in opera compreso i pianali in legno o metallo, le tavole ferma piede, i parapetti, le scale interne di collegamento tra pianale e pianale, gli ancoraggi affinché il ponteggio sia efficacemente assicurato al manufatto almeno in corrispondenza ad ogni due piani dello stesso e ad ogni due montanti, con disposizione di ancoraggio a rombo, compreso la segnaletica, il controllo della stabilità, la manutenzione ed ogni altro onere e magistero per dare la struttura installata nel rispetto della normativa di sicurezza vigente, escluso l'illuminazione. per ogni m² di ponteggio in opera misurato dalla base e per ciascuno dei successivi mesi o frazione di mese non inferiore a 25 giorni, dopo i primi 30 giorni. [vedi art. 26.1.1.1 pos.70 m² 2.450,219]* mesi 5	12.251,095		
		SOMMANO m² =	12.251,095	1,26	15.436,38
72		26.1.3 Smontaggio ad opera ultimata di ponteggio di cui alla voce 26.1.1, compreso il carico in cantiere, il trasporto e lo scarico al deposito.			
		A RIPORTARE			1.277.656,09

					Pag.62
N°	N.E.P.	DESCRIZIONE	Quantita'	Prezzo Unit.	Importo
73		RIPORTO			1.277.656,09
		- per ogni m² di ponteggio in opera misurato dalla base [vedi art. 26.1.1.1 pos.70 m² 2.450,219]	2.450,219		
		SOMMANO m² =	2.450,219	3,58	8.771,78
74	26.1.15	Schermatura di ponteggi e castelletti, con stuoie o reti di qualsiasi natura fornita e posta in opera con ogni onere e magistero, misurata per ogni m² di faccia vista. Valutata per tutta la durata dei lavori e compresa la manutenzione ed eventuale sostituzione. [vedi art. 26.1.1.1 pos.70 m² 2.450,219]	2.450,219		
		SOMMANO m² =	2.450,219	2,88	7.056,63
75	26.1.13	Mantovana parasassi a tubi e giunti o prefabbricata con tavole in legno o metalliche, con inclinazione a 45° e sporgenza di m 1,50 dal ponteggio, compreso trasporto da e per il deposito, il montaggio ed il successivo smontaggio ed ogni altro onere e magistero per dare l'opera compiuta a perfetta regola d'arte. Valutata al metro quadrato per tutta la durata dei lavori.			
		Esterno Per intervento muratura armata lato esterno Prospetto Via Cardinale Mariano Rampolla ml 1.50*32.80	49,200		
		Prospetto Via G. Borgese/Via San Giovanni Di Dio ml (22.60+11.90+23.00)*1.50 Prospetto cortile interno ml 11.20*1.50 ml (16.20+6.40+7.20+7.10+4.10+9.00)*1.50 Prospetto Corpo scala ml (3.80+11.00+5.60)*1.50 ml 11.00*1.50 Prospetto piazzetta Chiesa ml 14.00*1.50	86,250 16,800 75,000 30,600 16,500 21,000		
76	26.1.14	SOMMANO m² =	295,350	21,86	6.456,35
76	26.1.10	Tettoia a protezione zone di lavoro esposte a rischio caduta oggetti dall'alto, realizzata con tavoloni accostati per l'intera superficie dello spessore di cm 5, fissati convenientemente su struttura di sostegno metallica a tubi e giunti, compreso trasporto da e per il deposito, il montaggio ed il successivo smontaggio ed ogni altro onere e magistero per dare l'opera compiuta a perfetta regola d'arte. Valutata al metro quadrato per tutta la durata dei lavori.			
		Prospetto Via G. Borgese/Via San Giovanni Di Dio ml 2.00*2.00 Prospetto cortile interno ml 2.00*2.00 Prospetto Corpo scala ml 2.00*2.00 Prospetto piazzetta Chiesa ml 2.00*2.00	4,000 4,000 4,000 4,000		
		SOMMANO m² =	16,000	18,41	294,56
76	26.1.10	Ponteggio mobile per altezze non superiori a 7,00 m, realizzato con elementi tubolari metallici e provvisto di ruote, di tavole ferma piedi, di parapetti, di scale interne di collegamento tra pianale e pianale, compreso il primo piazzamento, la manutenzione ed ogni altro onere e magistero per dare la struttura installata nel rispetto della normativa di sicurezza vigente. il ponteggio mobile sarà utilizzato solo all'interno, per opere di ristrutturazione, restauro ecc., nel caso in cui la superficie			
A RIPORTARE					1.300.235,41

					Pag.63
N°	N.E.P.	DESCRIZIONE	Quantita'	Prezzo Unit.	Importo
77		RIPORTO			1.300.235,41
		di scorrimento risulta piana e liscia tale da consentirne agevolmente lo spostamento.			
		- per ogni m³ e per tutta la durata dei lavori			
		Per opere interne di non esatta quantificazione m 1.80 x 1.00 x 2.00	3,600		
78		SOMMANO m³ =	3,600	15,70	56,52
		26.1.11			
		Per ogni spostamento, pari alla dimensione longitudinale del ponteggio, successivo al primo piazzamento, dello stesso, di cui alla voce 26.1.10.			
		Per opere interne di non esatta quantificazione n 20	20,000		
79		SOMMANO cad =	20,000	12,52	250,40
		26.2.10			
		Impianto di illuminazione di emergenza, costituito da lampade di emergenza costruite secondo la norma CEI EN 2-22. Grado di protezione IP 55. Alimentazione: 230V.50Hz. Batteria al NI-Cd per alta temperatura da 3.6 V 2Ah Ni-Cd. Autonomia 1 ora Lampada 8 W.Da collegarsi all'impianto di illuminazione del cantiere. Sono compresi: l'uso per la durata della fase di lavoro che ne prevede l'installazione temporanea al fine di garantire la sicurezza dei lavoratori; la manutenzione e le revisioni periodiche; il montaggio e lo smontaggio anche quando, per motivi legati alla sicurezza dei lavoratori, queste azioni vengono ripetute più volte durante il corso dei lavori; l'immediata sostituzione in caso di guasti o rotture di qualunque parte dell'impianto; l'allontanamento a fine fase lavoro. L'impianto è e resta di proprietà dell'impresa. E' inoltre compreso quanto altro occorre per l'utilizzo temporaneo dell'impianto. Per tutta la durata delle lavorazioni.			
		n 1	1,000		
80		SOMMANO cad =	1,000	104,65	104,65
		26.2.6			
		Dispersore per impianto di messa a terra con profilato in acciaio a croce, compreso lo scasso ed il ripristino del terreno. Sono compresi: la manutenzione e le revisioni periodiche; il montaggio, l'immediata sostituzione in caso d'usura; la dichiarazione dell'installatore autorizzato. Inteso come impianto temporaneo necessario alla sicurezza del cantiere. Per tutta la durata delle lavorazioni. Dimensioni mm 50 x 50 x 5 x 1500.			
		n 1	1,000		
81		SOMMANO cad =	1,000	50,47	50,47
		26.2.8			
		Corda in rame nudo, direttamente interrata, di sezione 35 mm², per impianti di messa a terra, connessa con dispersori e con masse metalliche, compreso lo scasso ed il ripristino del terreno. Sono compresi: la manutenzione e le revisioni periodiche; il montaggio e l'immediata sostituzione in caso d'usura; la dichiarazione dell'installatore autorizzato. Inteso come impianto temporaneo necessario alla sicurezza del cantiere. Per tutta la durata delle lavorazioni.			
		m 50.00	50,000		
81		SOMMANO m =	50,000	12,55	627,50
		26.3.1.1			
		Segnaletica di sicurezza e di salute sul luogo di lavoro da utilizzare all'interno e all'esterno dei cantieri; cartello di forma triangolare o quadrata, indicante avvertimenti, prescrizioni ed ancora segnali di sicurezza e di salute sul luogo di lavoro, di salvataggio e di soccorso,			
		A RIPORTARE			1.301.324,95

					Pag.64
N°	N.E.P.	DESCRIZIONE	Quantita'	Prezzo Unit.	Importo
82		RIPORTO			1.301.324,95
		indicante varie raffigurazioni previste dalla vigente normativa, forniti e posti in opera. tutti i segnali si riferiscono al D.LGS. 81/08 e al Codice della strada. Sono compresi: l'utilizzo per 30 gg che prevede il segnale al fine di garantire una gestione ordinata del cantiere assicurando la sicurezza dei lavoratori; i supporti per i segnali; la manutenzione per tutto il periodo della fase di lavoro al fine di garantirne la funzionalità e l'efficienza; l'accatastamento e l'allontanamento a fine fase di lavoro. E' inoltre compreso quanto altro occorre per l'utilizzo temporaneo dei segnali. Per la durata del lavoro al fine di garantire la sicurezza dei lavoratori. in lamiera o alluminio, con lato cm 60,00 o dimensioni cm 60 x 60 n 3	3,000	57,11	171,33
		SOMMANO cad =	3,000		
		26.3.2.1 Segnaletica da cantiere edile, in materiale plastico rettangolare, da impiegare all'interno e all'esterno del cantiere, indicante varie raffigurazioni, forniti e posti in opera. Sono compresi: l'uso per la durata della fase che prevede il segnale al fine di assicurare un'ordinata gestione del cantiere garantendo meglio la sicurezza dei lavoratori; i sostegni per i segnali; la manutenzione per tutto il periodo della fase di lavoro al fine di garantirne la funzionalità e l'efficienza; l'accatastamento e l'allontanamento a fine fase di lavoro. E' inoltre compreso quanto altro occorre per l'utilizzo temporaneo dei segnali. Per la durata del lavoro, al fine di garantire la sicurezza dei lavoratori. varie raffigurazioni, in PVC rigido, dimensioni cm 50,00 x 70,00 n 3	3,000	52,12	156,36
83		SOMMANO cad =	3,000		
		26.3.7.3 Cartelli da applicare a muro o su superfici lisce con indicazioni standardizzate disegni di informazione, antincendio, sicurezza, pericolo, divieto, obbligo, realizzata mediante cartelli in alluminio spessore minimo mm 0,5, leggibili da una distanza prefissata, fornita e posta in opera. Sono compresi: l'uso per la durata della fase che prevede la cartellonistica al fine di assicurare un'ordinata gestione del cantiere garantendo meglio la sicurezza dei lavoratori; la manutenzione per tutto il periodo della fase di lavoro al fine di garantirne la funzionalità e l'efficienza; le opere e le attrezzature necessarie al montaggio; lo smontaggio; l'allontanamento a fine fase di lavoro. Dimensioni minime indicative del cartello: L x H (cm). Distanza massima di percezione con cartello sufficientemente illuminato: d (m). E' inoltre compreso quanto altro occorre per l'utilizzo temporaneo della cartellonistica. Misurata cadauno per la durata del lavoro, al fine di garantire la sicurezza dei lavoratori. cartello L x H = cm 40,00 x 40,00 - d = m 16 n 1	1,000	16,97	16,97
84		SOMMANO cad =	1,000		
		26.6.1 Elmetto di sicurezza, con marchio di conformità e validità di utilizzo non scaduta, in polietilene ad alta densità, con bardatura regolabile di plastica e ancoraggio alla calotta, frontalino antisudore, fornito dal datore di lavoro e usato continuativamente dall'operatore durante le lavorazioni interferenti. Sono compresi: l'uso per la durata dei lavori; la verifica e la manutenzione durante tutto il periodo dell'utilizzo del dispositivo in presenza di lavorazioni interferenti previste dal Piano di Sicurezza e Coordinamento. n 5	5,000	9,78	48,90
		SOMMANO cad =	5,000		
		26.6.10.1 Guanti dielettrici in lattice naturale, categoria III di rischio, marchio di			
85		A RIPORTARE			1.301.718,51

					Pag.65
N°	N.E.P.	DESCRIZIONE	Quantita'	Prezzo Unit.	Importo
86		<p>RIPORTO</p> <p>conformità, forniti dal datore di lavoro e usati dall'operatore durante le lavorazioni interferenti. Sono compresi: l'uso per la durata dei lavori; la verifica e la manutenzione durante tutto il periodo dell'utilizzo del dispositivo in presenza di lavorazioni interferenti previste dal Piano di Sicurezza e Coordinamento. Costo di utilizzo mensile al paio.</p> <p>con tensione massima di utilizzo 1000 V</p> <p>n 5</p>	5,000	3,45	1.301.718,51
		SOMMANO cad =	5,000		17,25
		26.6.13			
87		<p>Cuffia antirumore con archetto regolabile, con marchio di conformità, a norma UNI-EN 352/01 fornita dal datore di lavoro e usata dall'operatore durante le lavorazioni interferenti. Sono compresi: l'uso per la durata dei lavori; la verifica e la manutenzione durante tutto il periodo dell'utilizzo del dispositivo in presenza di lavorazioni interferenti previste dal Piano di Sicurezza e Coordinamento.</p> <p>n 5</p>	5,000	3,95	19,75
		SOMMANO cad =	5,000		
		26.6.3			
88		<p>Occhiali protettivi con marchio di conformità per la saldatura del ferro forniti dal datore di lavoro e usati dall'operatore durante le lavorazioni interferenti. Sono compresi: l'uso per la durata dei lavori; la verifica e la manutenzione durante tutto il periodo dell'utilizzo del dispositivo in presenza di lavorazioni interferenti previste dal Piano di Sicurezza e Coordinamento.</p> <p>n 5</p>	5,000	25,30	126,50
		SOMMANO cad =	5,000		
		26.6.5			
89		<p>Maschera di protezione contro le polveri a norma UNI EN 149 classe FFP2 (polveri solide, anche nocive) fornita dal datore di lavoro e usata dall'operatore durante le lavorazioni interferenti. Sono compresi: l'uso per la durata dei lavori; la verifica e la manutenzione durante tutto il periodo dell'utilizzo del dispositivo in presenza di lavorazioni interferenti previste dal Piano di Sicurezza e Coordinamento.</p> <p>n 5</p>	5,000	2,13	10,65
		SOMMANO cad =	5,000		
		26.6.9			
90		<p>Guanti di protezione chimica, con resistenza ai tagli, alle abrasioni, agli strappi, alla foratura, protezione dagli olii, petrolio e derivati, acidi e solventi, forniti dal datore di lavoro e usati dall'operatore durante le lavorazioni interferenti. Sono compresi: l'uso per la durata dei lavori; la verifica e la manutenzione durante tutto il periodo dell'utilizzo del dispositivo in presenza di lavorazioni interferenti previste dal Piano di Sicurezza e Coordinamento. Costo di utilizzo al paio.</p> <p>n 5</p>	5,000	1,84	9,20
		SOMMANO cad =	5,000		
		26.1.29			
		<p>Recinzione provvisoria modulare da cantiere alta cm 200, realizzata in pannelli con tamponatura in rete elettrosaldata zincata a maglia rettangolare fissata perimetralmente ad un telaio in profilato metallico anch'esso zincato e sostenuti al piede da elementi prefabbricati in calcestruzzo a colore naturale o plasticato, ancorato alla pavimentazione esistente mediante tasselli e/o monconi inclusi nel prezzo. Nel prezzo sono altresì comprese eventuali controventature, il montaggio ed il successivo smontaggio. Valutata al metro quadrato per tutta la durata dei lavori.</p> <p>Esterno</p>			1.301.901,86
		A RIPORTARE			

					Pag.66
N°	N.E.P.	DESCRIZIONE	Quantita'	Prezzo Unit.	Importo
91		RIPORTO			1.301.901,86
		Per intervento muratura armata lato esterno			
		Prospetto Via Cardinale Mariano Rampolla ml 32.80	32,800		
		Prospetto Via G. Borgese/Via San Giovanni Di Dio ml 22.60+11.90+23.00	57,500		
		Prospetto corpo scala e piazzetta chiesa ml 20.00+15.00	35,000		
		Cortile interno ml 5.00+7.00+5.00	17,000		
		SOMMANO m =	142,300	13,99	1.990,78
		1) Totale Opere provvisionali, incantieramento, DPI, ecc...			60.809,14
		Oneri COVID-19			
		Organizzazione accesso delle maestranze			
92		O.Q. Operaio qualificato 2° livello Per controllo della temperatura corporea, turnazione spogliatoio e mensa, maggiore frequenza per la pulizia delle mani. Si prevedono n. 10 operai per 120 giorni. Tempo stimato 2 min. pari a 0.033 ore gg. 120* 10 operai * 0.033 ore	39,600		
		SOMMANO h =	39,600	25,56	1.012,18
		26.8.5.1 ACQUISTO E FORNITURA TERMOMETRO DIGITALEAD INFRAROSSI NO CONTACT conforme alle Direttive CEE93/42 e 2007/47/CE sui dispositivi medici, con temperatura impostabile in Celsius o Fahrenheit, accuratezza minima di ± 0.3°C(0.6°F) e responsività pari ad 1 sec. per controllo temperatura corporea personale in ingresso al cantiere n. 1	1,00		
		SOMMANO cad =	1,00	123,80	123,80
		1) Totale Organizzazione accesso delle maestranze			1.135,98
		Organizzazione degli accessi in cantiere dei fornitori			
		O.Q. Operaio qualificato 2° livello Sfasamento temporale al fine di ridurre le occasioni di contatto con le maestranze del cantiere. si prevedono numero 24 accessi per la durata di mezz'ora n 24*0.50	12,000		
		SOMMANO h =	12,000	25,56	306,72
		O.C. operaio comune Sfasamento temporale al fine di ridurre le occasioni di contatto con le maestranze del cantiere si prevedono numero 24 accessi per la durata di mezz'ora n 24*0.50	12,00		
		A RIPORTARE	12,00		1.305.335,34

					Pag.67
N°	N.E.P.	DESCRIZIONE	Quantita'	Prezzo Unit.	Importo
95		RIPORTO	12,00	22,93	1.305.335,34
		SOMMANO h =	12,00		275,16
		2) Totale Organizzazione degli accessi in cantiere dei fornitori			581,88
		Informazione e cartellonistica			
96		26.3.1.1 Segnaletica di sicurezza e di salute sul luogo di lavoro da utilizzare all'interno e all'esterno dei cantieri; cartello di forma triangolare o quadrata, indicante avvertimenti, prescrizioni ed ancora segnali di sicurezza e di salute sul luogo di lavoro, di salvataggio e di soccorso, indicante varie raffigurazioni previste dalla vigente normativa, forniti e posti in opera. tutti i segnali si riferiscono al D.LGS. 81/08 e al Codice della strada. Sono compresi: l'utilizzo per 30 gg che prevede il segnale al fine di garantire una gestione ordinata del cantiere assicurando la sicurezza dei lavoratori; i supporti per i segnali; la manutenzione per tutto il periodo della fase di lavoro al fine di garantirne la funzionalità e l'efficienza; l'accatastamento e l'allontanamento a fine fase di lavoro. E' inoltre compreso quanto altro occorre per l'utilizzo temporaneo dei segnali. Per la durata del lavoro al fine di garantire la sicurezza dei lavoratori. in lamiera o alluminio, con lato cm 60,00 o dimensioni cm 60 x 60 n. 5	5,000	57,11	285,55
		SOMMANO cad =	5,000		
		3) Totale Informazione e cartellonistica			285,55
		DPI, pulizia e sanificazione			
97		26.8.1.7 OCCHIALI A MASCHERINA PER LA PROTEZIONE DI VISO ED OCCHI comprensivo di lente di acetato incolore, antigraffio, classe ottica 1, UNI EN 166:2004 - F 34 (F: resistenza all'impatto (45 m/s), protezione da gocce e spruzzi, protezione da polveri grossolane, con trattamento anti-appannamento 10 operai	10,00	13,36	133,60
		SOMMANO cad =	10,00		
		26.8.1.1.1 MASCHERA FACCIALE AD USO MEDICO (Mascherina chirurgica) ad alto potere filtrante, UNI EN 14683:2019. Mascherina monouso a tre strati, due strati esterni di tessuto non tessuto e uno strato intermedio ad alta efficienza filtrante: tipo II Si prevede una dotazione giornaliera 10 operai * 120 gg	1.200,00	0,58	696,00
		SOMMANO cad =	1.200,00		
98		26.8.2.3 DISINFETTANTE PER AMBIENTI E OGGETTI CONTENENTE ALCOOL ETILICO AL 70% con denaturazione speciale: bottiglia da 750 ml con tappo spray Si prevede una dotazione minima per ogni settimana pari a una bottiglia n. 1*settimane 120/5	24,00	7,48	179,52
		SOMMANO cad =	24,00		
		A RIPORTARE			1.306.905,17

					Pag.68
N°	N.E.P.	DESCRIZIONE	Quantita'	Prezzo Unit.	Importo
99		RIPORTO 26.8.2.1.2 SOLUZIONE IDROALCOLICA PER IGIENIZZAZIONE MANI a base di alcool etilico denaturato a 70% in dispenser: da 500 ml con dosatore Si prevede una dotazione minima per ogni settimana pari a una bottiglie n. 1*settimane 120/5	24,00 24,00	11,83	283,92
100		O.C. operaio comune Manodopera impiegata per la pulizia giornaliera delle attrezzature, dei locali adibiti mensa e dei servizi igienici. n 1 operaio *0.25 ore * 120 gg.	30,00 30,00	22,93	687,90
		4) Totale DPI, pulizia e sanificazione			1.980,94
		Riunioni di coordinamento e controllo delle misure anticontagio COVID-19			
101		O.Q. Operaio qualificato 2° livello Per riunioni specifiche per COVID19 n. riunioni 3*ore 1 Per vigilanza da parte del preposto sull'attuazione delle presenti misure di sicurezza anticovid-19. Si prevedono 10 min. pari a 0.16 ore n. 1*ore 0.16*120gg	3,000 19,200 22,200	25,56	567,43
		5) Totale Riunioni di coordinamento e controllo delle misure anticontagio COVID-19			567,43
		2) Totale Oneri COVID-19			4.551,78
		4) Totale ONERI SICUREZZA			65.360,92
		A RIPORTARE			1.308.444,42

				Pag. 69
RIEPILOGO CAPITOLI	Pag.	Importo Paragr.	Importo subCap.	IMPORTO
OPERE EDILI - connesse agli interventi di ripristino e miglioramento	1			520.017,06
Interni	1		338.767,09	
Prospetti	30		173.889,17	
Opere in economia	39		7.360,80	
OPERE STRUTTURALI	41			687.048,36
Ripristini	41		12.382,21	
Miglioramento sismico	45		674.666,15	
OPERE IMPIANTISTICHE	57			36.018,08
ONERI SICUREZZA	61			65.360,92
Opere provvisionali, incantieramento, DPI, ecc...	61		60.809,14	
Oneri COVID-19	66		4.551,78	
Organizzazione accesso delle maestranze	66	1.135,98		
Organizzazione degli accessi in cantiere dei fornitori	66	581,88		
Informazione e cartellonistica	67	285,55		
DPI, pulizia e sanificazione	67	1.980,94		
Riunioni di coordinamento e controllo delle misure anticontagio COVID-19	68	567,43		
SOMMANO I LAVORI				€ 1.308.444,42
Di cui per oneri di sicurezza non soggetti a ribasso			65.360,92	
Importo dei lavori soggetti a ribasso				€ 1.243.083,50