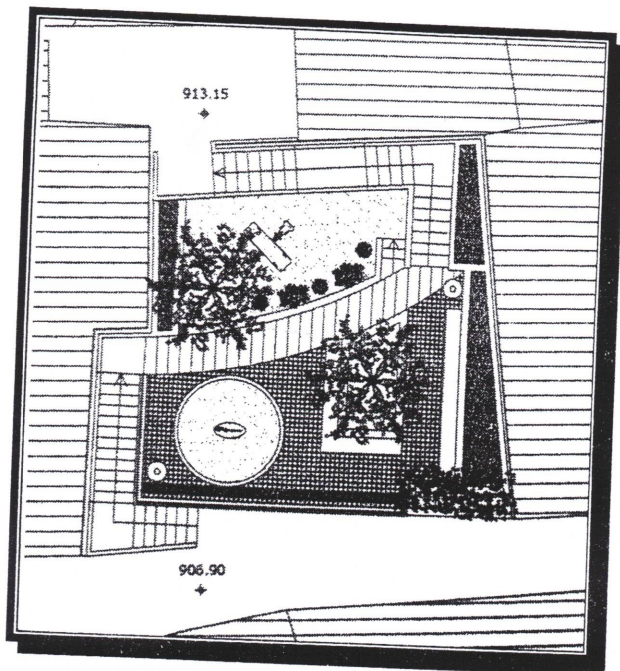


COMUNE DI GANGI

PROVINCIA DI PALERMO



*Progetto di un parcheggio con verde pubblico
nell'isolato C12A – Via Porta di Malta*

Progetto Esecutivo

Computo Metrico Estimativo

Il Committente
Comune di Gangi

Il Progettista
Arch. Concetta Taranto



					Pag.1	
N°	N.E.P.	DESCRIZIONE	Quantita'	Prezzo Unit.	Importo	
		Edili				
1	1	1.1.4.6 Scavo di sbancamento per qualsiasi finalità, per lavori da eseguirsi in ambito urbano, eseguito con mezzo meccanico, anche in presenza d'acqua con tirante non superiore a 20 cm, inclusi la rimozione Scavo di sbancamento per fondazione 98.83*0.80+23.13*0.90+38.03*0.30 Demolizione Roccia (5+3.81)*1*2.5 1.15*3.91*6 4.60*0.50*0.60	111,290 22,025 26,979 1,380			
		SOMMANO m³ =	161,674	40,40		6.531,63
2	2	1.3.1 Demolizione vuoto per pieno di fabbricati o residui di fabbricati, in ambito urbano, la cui superficie laterale libera o accessibile ai mezzi meccanici risulti inferiore al 50% dell'intera Demolizione muretto esistente (4.40*1.80*0.60)+(1.30*1.65*0.60)	6,039			
		SOMMANO m³ =	6,039	14,87		89,80
3	4	2.1.5 Muratura di tamponamento in blocchi di laterizio porizzato, ottenuto mediante cottura di un impasto di argilla e sfere di polistirolo espanso, con una percentuale dei fori non superiore al 55 %, una Tamponamento Pareti esterne piano terra (3.66+1.45+4.40+9.01+10.66)*0.30*2.50+3.21*0.80*0.25+3.66*0.70*0.25	23,168			
		SOMMANO m³ =	23,168	253,77		5.879,34
4	6	2.2.1.1 Tramezzi con laterizi forati e malta cementizia a 300 kg di cemento per m³ di sabbia, compreso l'onere per la formazione degli architravi per i vani porta e quanto altro occorre per dare il lavoro sp Muretti scale Scala 1 (5.39+1.94+3.21)*1.10+2.79*2.37 Scala 2 (6.25+2.23+6.53+1.98+1.10)*1.10 Controparete piano terra 7.90*2.50	18,206 19,899 19,750			
		SOMMANO m² =	57,855	28,02		1.621,10
5	7	2.3.1.1 Vespai di pietrame calcareo, lavico o arenario forte, da utilizzarsi per sottopavimentazione, collocato con mezzo meccanico e formato con pietrame idoneamente disposto od altro materiale a scelta co mq 98.83*0.60	59,298			
		SOMMANO m³ =	59,298	59,51		3.528,82
6	21	3.2.4 Fornitura e collocazione di rete d'acciaio elettrosaldata a fili nervati ad aderenza migliorata Classi B450 C o B450 A controllato in stabilimento, con diametro non superiore a 8 mm, di Per realizzazione massetto sotto selciato ml 4.00*2.00*5.398 Kg/mq	43,184			
		SOMMANO kg =	43,184	2,50		107,96
7	8	5.1.10.2 Massetto di sottofondo per pavimentazioni in conglomerato cementizio A RIPORTARE				17.758,65

N°		N.E.P.	DESCRIZIONE	Quantita'	Prezzo Unit.	Pag.2 Importo
			RIPORTO			
			per strutture non armate o debolmente armate, in ambiente secco classe d'esposizione X0 (UNI 11104), in ambiente umido senza gelo			17.758,65
			Massetto di sottofondo per pavimentazione			
			Quota 0.00			
			98.83-3.21	95,620		
			Quota +3.20			
			41.23	41,230		
			A detrarre aiuole			
			-(3.09+5.30)	-8,390		
			Quota +6.26			
			Per realizzazione massetto sotto selciato			
			4.00*2	8,000		
			SOMMANO m² =	136,460	13,29	1.813,55
8	9	6.3.6	Costituzione di drenaggi a tergo di manufatti eseguiti con mezzo meccanico a qualsiasi profondità o altezza e di qualunque spessore con pietrame calcareo, lavico o arenario o ciottoli di pezzatura			
			Drenaggio muro di sostegno a monte			
			ml 6.40*4.00*0.6	15,360		
			ml 1.40*1.80*4.00/2	5,040		
			SOMMANO m³ =	20,400	33,38	680,95
9	10	7.1.2	Fornitura di opere in ferro lavorato in profilati pieni per cancelli, ringhiere, parapetti, serramenti, mensole, cancelli e simili, di qualsiasi tipo e dimensione o lamiere, composti a semplice			
			Ringhiera quota +3.20			
			(6.75+3.27)*25	250,500		
			SOMMANO kg =	250,500	3,12	781,56
10	11	7.1.3	Posa in opera di opere in ferro di cui agli artt. 7.1.1 e 7.1.2 a qualsiasi altezza o profondità comprese opere provvisionali occorrenti, opere murarie, la stesa di antiruggine nelle parti da murare			
			Rinchiera quota +3.20			
			(6.75+3.27)*25	250,500		
			SOMMANO kg =	250,500	2,42	606,21
11	12	9.1.7	Intonaco civile per esterni dello spessore complessivo non superiore a 2,5 cm, costituito da un primo strato di rinzafo e da un secondo strato sestato e traversato con malta bastarda additivata con			
			Muretti scala quota 0.00 - +3.20 m			
			6+2.79*2.37*2+(5.39+1.25)*1.10	26,529		
			Muretti scala quota +3.20 - +6.26 m			
			(3.20+0.42)*1.33+(6.25+2.23+1.10)*1.10+(6.53*1.10*2)+1.9			
			8*2.00+1.98*1.10	35,857		
			Sedute			
			(2.99+2.05+4.54)*0.50	4,790		
			Cordolo ingresso			
			4.50*0.30	1,350		
			Pareti interno parcheggio			
			(3.17+3.66+1.36+4.55+7.89+9.16+2.51)*2.50+(4.50*0.30)	82,100		
			Area tetto			
			77.18	77,180		
			Sottoscala			
			(6.25+1.39)*1.20	9,168		
			SOMMANO m² =	236,974	24,62	5.834,30
12	13	9.1.9.1	Strato di finitura per esterni su superfici già intonacate con tonachina			
			A RIPORTARE			27.475,22

N°	N.E.P.	DESCRIZIONE	Quantita'	Prezzo Unit.	Pag.3 Importo
		RIPORTO			
		tipo Li Vigni terranova e simili, dato su pareti verticali od orizzontali, compreso l'onere per spigoli e angoli, ed ogni nei			27.475,22
		Muretti scala quota 0.00 - +3.20 m $6.00+2.79*2.37*2+(5.39+1.25)*1.10$	26,529		
		Muretti scala quota +3.20 - +6.26 m $(3.20+0.42)*1.33+(6.25+2.23+1.10)*1.10+(6.53*1.10*2)+1.9$	35,857		
		8*2+1.98*1.10			
		Sedute $(2.99+2.05+4.54)*0.50$	4,790		
		Cotdolo ingresso $4.50*0.30$	1,350		
		Pareti interno parcheggio $(3.17+3.66+1.36+4.55+7.89+9.16+2.51)*2.5+(4.50*0.30)$	82,100		
		Area tetto 77.18	77,180		
		Sottoscala $(6.25+1.39)*1.20$	9,168		
		SOMMANO m ² =	236,974	19,09	4.523,83
13	14	10.1.7.2 Compenso addizionale per la posa in opera di alzata e pedata di scala. con marmi dello spessore di cm 3 Quota +3.20 $(10.00+1.10)*1$	11,100		
		Scala 0.00 - +3.20 $(0.27+0.18)*20*1.00+1.25*1.00$	10,250		
		Scala +3.20 . +6.26 $(0.30+0.16)*19*1.00+1.12*1.10+1.80*1.00+1.39*1.00$	13,162		
		SOMMANO m ² =	34,512	25,48	879,37
14	15	11.3.1 Verniciatura di cancellate, ringhiere e simili, con mano di antiruggine e due mani di colori ad olio o smalto. Data in opera su superfici orizzontali o verticali, rette o curve, applicata a pennello Ringhiera quota +3.20 $(6.75+3.27)*1.10$	11,022		
		SOMMANO m ² =	11,022	15,16	167,09
15	16	12.1.3 Fornitura e posa in opera di impermeabilizzazione con guaina prefabbricata a base di bitume dello spessore minimo di 4 mm, con armatura in poliestere e una flessibilità al freddo certificata di - 10 Muretti aiuole $78.00+(9.31+12.54+5.65+7.61)*1.47+7.19*1.73+19.25*1.00+$ $0.78+3.82*0.30+(6.85+4.24)*0.50+(8.75+6.66)*0.20$	171,853		
		SOMMANO m ² =	171,853	13,64	2.344,07
16	3	19.5.7 Fornitura e posa in opera di geocomposito in Polipropilene, con funzione di drenaggio, filtrazione delle acque, separazione, posto a contatto con opere rigide, come parcheggi, scariche e laghetti Area di sedime 78 mq Risolto per pareti $35.18*0.30$ setto di contenimento $ml\ 6.40*8.70$	78,000		
			10,554		
			55,680		
		SOMMANO m ² =	144,234	14,47	2.087,07
17	5	19.6.6 Fornitura e posa in opera, di geotessile tessuto in PVA-PET-PP o PE			
		A RIPORTARE			37.476,65

					Pag.4	
N°	N.E.P.	DESCRIZIONE	Quantita'	Prezzo Unit.	Importo	
		RIPORTO			37.476,65	
		con funzione prevalente di rinforzo, oltre che separazione e filtrazione, idoneo per l'impiego sotto i rilevati e bonifiche anche				
		Aiuola di copertura				
		Impermeabilizzazione muretti e superfici				
		1.87+25.23+1.77+3.93+0.96+3.09+5.30+(9.31+12.54+5.65+7.61)*1.32+8.16*0.23+19.25*0.85+7.19*1.58	118,095			
		SOMMANO m² =	118,095	7,67	905,79	
18	17	21.2.10				
		Consolidamento di pareti mediante l'applicazione su una sola faccia di rete elettrosaldata, con tondini Ø 8 mm di acciaio a maglia quadrata di 10x10 cm, su muratura di qualsiasi genere, previa				
		Consolidamento parete .lla 2146				
		7.50*4.76	35,700			
		SOMMANO m² =	35,700	67,77	2.419,39	
19	50	ANA.2				
		Fornitura e collocazione di film estrusione per barriera antiradice				
		Area di sedime				
		mq 78	78,000			
		Risvolto per pareti				
		35.18*0.30	10,554			
		SOMMANO mq =	88,554	22,15	1.961,47	
20	51	ANA.3				
		Trasporto alle pubbliche discariche del comune in cui si eseguono i lavori o nella discarica del comprensorio di cui fa parte il comunemedesimo o su aree autorizzate				
		Scavo di sbancamento per fondazione				
		98.83*0.80+23.13*0.90+38.03*0.30+(5+3.81)*1*2.50	133,315			
		SOMMANO mc =	133,315	93,75	12.498,28	
21	52	ANA.4				
		Fornitura e posa in opera di zocchetto in marmo del tipo travertino con faccia a vista levigata,				
		Scala 0.00- +3.20				
		(0.27+0.18)*20*2+1.05+1.20+0.89+1.25	22,390			
		Scala +3.20 - +6.26				
		(0.30+0.16)*19*2+1.13+1.10+0.37*2+1.80+1.39+1.10	24,740			
		SOMMANO m =	47,130	37,79	1.781,04	
22	54	ANA.6				
		Fornitura e posa in opera di bordi retti per selciato, realizzati in pietra arenaria di tipo quarzarenitica proveniente dalla cava di Mistretta, con elementi di spessore 8 cm,				
		Pavimentazione tetto				
		6.85+3.25	10,100			
		SOMMANO m =	10,100	86,32	871,83	
23	55	ANA.7				
		Fornitura e posa in opera di bordi per selciato, realizzati in pietra arenaria di tipo quarzarenitica tipo quarzarenitica tipo Castel di Lucio e/o Troina,roveniente dalla cava di Mistretta,				
		Pavimentazione tetto				
		2*3.14*1.3	8,164			
		SOMMANO m =	8,164	159,89	1.305,34	
24	56	ANA.8				
		Fornitura, e posa in opera di ghiaia, granulometria 20-40 mm				
		Drenaggio sul solaio a quota +2.80				
		78*0.20	15,600			
		SOMMANO mc =	15,600	79,24	1.236,14	
A RIPORTARE					60.455,93	

N°	N.E.P.	DESCRIZIONE	Quantita'	Prezzo Unit.	Importo
25	57	ANA.9 Rimozione di recinzione in tavolato posta a protezione dell'area di cantiere Rimozione tavolato di chiusura via porta di malta e vicolo losco 1	1,000		60.455,93
		SOMMANO acorpo =	1,000	250,01	250,01
26	58	ANA.10 Fornitura e posa in opera di lastre di pietra, di ottima qualità, tipo quarzarenitica tipo Castel di Lucio e/o Troina, Muretti (0.37+4.12+2.98+2.10+3.20+0.79+5.94+2.63+0.77+10+2.49+1.65+1.87+3.37+4.55+1.94+5.59+2.79)*0.22+(2.23+6.25+6.53+1.98+1.1)*0.10 Scaletta per aiuole 0.53+(0.15+0.30)*0.60*4	14,382		
		SOMMANO mq =	15,992	219,49	3.510,08
27	59	ANA.11 Pavimentaziine in selci, di pietra arenaria quarzarenitica, nuovi, di dimensioni 10x10x15 Quota 0.00 mq 81 Quota +3.20 30.00-3.09-5.30/81+(30.00-3.09-5.30) Quota + 6,26 ml 4.00*2.00	81,000		
		SOMMANO mq =	137,455	126,52	17.390,81
28	60	ANA.12 Paramento per rivestimento di manufatti retti o curvi in conglomerato cementizio o per la realizzazione di muretti Facciata 9.54*3.57+2.83*1.18 A detrarre vano ingresso -(2.20*4.00) Laterale scala 0.00 - +3.20 2.12*3.27 Muretti aiuole Aiuola n° 1 (4.36+0.69)*1.10 Aiuola n° 2 12.27+0.60 Aiuola n° 4 (5.54*1.10)-(4.54*0.50) Aiuola n° 5 (1.30+0.80)*1.10 Aiuola n° 6 (1.87+3.37)*1.10+(2.49+1.65)*0.60 Muro di sostegno 6.53*2.15 Muro scala +3.20 - + 6.26 3.04*2.51 Aiuola n° 8 (0.75+1.02+0.65)*0.30	37,397		
		SOMMANO mq =	90,732	149,19	13.536,31
29	61	ANA.13 Fornitura e collocazione di lastre di marmo di ottima qualità, di tipo travertino, dello spessore di 6 cm Sedute (2.89+2.05+4.54)*.45	4,266		
		A RIPORTARE	4,266		95.143,14

Arch. Concetta Taranto					Pag.6	
N°	N.E.P.	DESCRIZIONE	Quantita'	Prezzo Unit.	Importo	
30	62	RIPORTO	4,266	207,00	95.143,14	
		SOMMANO mq =	4,266		883,06	
31	78	ANA.14 Fornitura e posa in opera di sabbia lavata proveniente da roccia di cava frantumata per la realizzazione del sottofondo pavimentazione. Sottofondo selciato 102.61*0.10	10,261	79,86	819,44	
		SOMMANO mc =	10,261			
32	79	ANA.30 Fornitura e posa in opera di griglia rettilinea modulare atta alla copertura di caditoia realizzata a quota +2,80 m Cadotoia quota +2.80 ml 8.65	8,650	211,19	1.826,79	
		SOMMANO m =	8,650			
33	80	ANA.31 Fornitura e posa in opera di griglia rettilinea modulare atta alla copertura di caditoia realizzata a quota +2,80 m Caditoia quota +3.20 ml 6.66	6,660	79,49	529,40	
		SOMMANO m =	6,660			
33	80	ANA.32 Fornitura e posa in opera di pavimentazione in lastre di marmo di ottima qualità di tipo travertino spessore 30 mm Quota +3.20 (10.00+1.10)*1.00 Scala 0.00 - +3.20 (0.27+0.18)*20*1.00+1.25*1.00 Scala +3.20 - +6.26 (0.30+0.16)*19*1.00+1.12*1.10+1.80*1.00+1.39*1.00	11,100	216,85	7.483,93	
			10,250			
			13,162			
		SOMMANO m =	34,512			
1) Totale Edili					106.685,76	
A RIPORTARE					106.685,76	

N°	N.E.P.	DESCRIZIONE	Quantita'	Prezzo Unit.	Importo
		RIPORTO			106.685,76
		Impianti			
34		6.4.1.2 Fornitura e posa in opera di telaio e chiusini in ghisa a grafite lamellare, conforme alle norme UNI EN 124 e recante la marcatura prevista dalla citata norma carico di rottura, marchiata a rilievo c n° 60	60,000 SOMMANO kg = 60,000	3,17	190,20
35	81	13.7.1.2 Fornitura, trasporto e posa in opera di tubazioni per fognatura in PVC-U costruite secondo le norme UNI-EN 1401 con sistema di giunzione a bicchiere e guarnizione di tenuta elastomerica conforme alle Per realizzazione passante fognatura da vicolo losco a via porta di malta ml 10+6	16,000 SOMMANO m = 16,000	17,32	277,12
36	82	13.7.4.4 Fornitura, trasporto e posa in opera di curve in PVC-U con anello elastomerico secondo le norme UNI EN 1401 e DIN 19534, compresi e compensati nel prezzo il detto anello e tutti i materiali e D este n° 3	3,000 SOMMANO cad = 3,000	25,76	77,28
37		14.1.1.2 Derivazione per punto luce semplice, interrotto o commutato, a parete o soffitto, realizzata con linea in tubazione sottotraccia a partire dalla cassetta di derivazione del locale (questa esclusa), o Impianto elettrico piano terra n° 5	5,000 SOMMANO cad = 5,000	43,20	216,00
38	31	14.1.3.2 Fornitura e posa in opera di punto di comando per punto luce semplice, interrotto, deviato, a pulsante realizzata con linea in tubazione sottotraccia a partire dalla cassetta di derivazione del con u n° 1	1,000 SOMMANO cad = 1,000	54,20	54,20
39		14.1.6 Sovraprezzo di cui alle voci 14.1.3 e 14.1.4 per realizzazione del punto di comando in esecuzione stagna IP55, con membrana morbida trasparente. Impianto elettrico piano terra n° 1	1,000 SOMMANO cad = 1,000	11,10	11,10
40		14.3.11.2 Fornitura e posa in opera di tubi protettivi pieghevoli in P.V.C., resistenza alla compressione 750 N, del tipo FK 15 autoestinguenti, posti incassati, compresa apertura tracce, fissaggio provvisorio Impianto elettrico piano terra 50	50,000 SOMMANO m = 50,000	4,88	244,00
41		14.3.12.2 Fornitura e posa di tubi protettivi plastici rigidi, con classificazione			
		A RIPORTARE			107.755,66

N°	N.E.P.	DESCRIZIONE	Quantita'	Prezzo Unit.	Importo
		RIPORTO			107.755,66
		media del tipo RK autoestinguenti, posti a vista, compresi i pezzi speciali di qualsiasi genere, l'onere dei collari o delle			
		Impianto elettrico piano terra ml 40.00	40,000		
		SOMMANO m =	40,000	5,41	216,40
42		14.3.14.3 Fornitura e posa in opera di scatola di derivazione da esterno in PVC con coperchio basso, grado di protezione minimo IP 55, compreso l'esecuzione dei fori, dei raccordi per le tubazioni ed ogni cas			
		Impianto elettrico piano terra n° 5	5,000		
		SOMMANO cad =	5,000	16,50	82,50
43		14.3.16.2 Fornitura e collocazione entro tubi o posati entro canalette predisposte di conduttori elettrici in rame con isolante in mescola termoplastica, conforme ai requisiti previsti dalla Normativa Europea			
		Impianto elettrico piano terra 3* 40.00 ml	120,000		
		SOMMANO m =	120,000	1,74	208,80
44		14.3.17.26 Fornitura e collocazione entro tubi, posati entro canali, o staffati a vista, di conduttori elettrici in rame con isolante in HEPR in qualità G16 e guaina termoplastica di colore grigio qualità R16			
		Impianto elettrico piano terra ml 50.00	50,000		
		SOMMANO m =	50,000	4,15	207,50
45		14.3.19.2 Fornitura e posa in opera su scavo già predisposto di corda in rame nudo, in opera completa di morsetti e capicorda. sez. 35 mm ² ml 50.00	50,000		
		SOMMANO m =	50,000	6,75	337,50
46	48	14.3.20.1 Fornitura e posa in opera di dispersore a croce in profilato di acciaio dolce zincato a caldo in accordo alle norme CEI 7-6, munito di bandierina con 2 fori Ø 13 mm per allacciamento conduttori tondi n° 1	1		
		SOMMANO cad =	1	90,90	90,90
47		14.4.4.3 Fornitura e posa in opera di centralino da parete in materiale isolante autoestinguente, grado di protezione IP 40 o IP55, completo di guide DIN, con o senza portella di qualsiasi tipo (cieca centrali			
		Impianto elettrico piano terra n° 1	1,000		
		SOMMANO cad =	1,000	60,50	60,50
48		14.4.5.9 Fornitura e posa in opera all'interno di quadro elettrico (compensato a parte) di interruttore magnetotermico di tipo modulare per guida DIN per circuiti di tensione nominale non superiore a 1000 V c			
		Impianto elettrico piano terra n° 3	3,000		
		A RIPORTARE	3,000		108.959,76

N°	N.E.P.	DESCRIZIONE	Quantita'	Prezzo Unit.	Importo
		RIPORTO	3,000		108.959,76
		SOMMANO cad =	3,000	37,40	112,20
49		14.4.6.2 Fornitura e posa in opera di blocco differenziale da accoppiare ad interruttore magnetotermico modulare di cui alla voce 14.4.5. Sono compresi gli eventuali contatti ausiliari per il segnalamento a b Impianto elettrico piano terra n° 1	1,000		
		SOMMANO cad =	1,000	47,90	47,90
50	36	14.8.4.2 Fornitura e posa in opera di plafoniera stagna con sorgente LED 4000K, costituita da un corpo in polycarbonato, riflettore in lamiera preverniciata bianca e schermo in polycarbonato trasparente o arm Impianto elettrico piano terra n° 5	5,000		
		SOMMANO cad =	5,000	146,00	730,00
51		14.8.11.3 Fornitura e posa in opera di apparecchio per illuminazione di emergenza autoalimentato con sorgente luminosa a LED costituito da corpo in polycarbonato e ottica simmetrica e schermo in polycarbonato Impianto elettrico piano terra n° 2	2,000		
		SOMMANO cad =	2,000	95,20	190,40
52	37	15.4.4 Fornitura e collocazione di rubinetto di arresto in ottone cromato da 1/2" compreso ogni onere e magistero. Impianto idrico n° 1	1,000		
		SOMMANO cad =	1,000	23,80	23,80
53	38	15.4.5 Fornitura e collocazione di passatore in ottone cromato da 3/4" compreso ogni onere e magistero. Impianto idrico n° 1	1,000		
		SOMMANO cad =	1,000	31,94	31,94
54	39	15.4.9.3 Fornitura trasporto e posa in opera di tubazione multistrato composto da tubo interno in polietilene reticolato (PE-Xb), strato intermedio in alluminio saldato longitudinalmente di testa e strato per Impianto idrico 20	20,000		
		SOMMANO m =	20,000	16,24	324,80
55	40	15.4.10 Fornitura e collocazione di contatore per acqua a turbina, con quadrante bagnato a norma UNI 1064 e 1067 del diametro nominale minimo di 1/2" corredato di rubinetto a saracinesca in ottone Ot 58 con Impianto idrico n° 1	1,000		
		SOMMANO cad =	1,000	43,65	43,65
56	41	15.4.14.7 Fornitura e collocazione di tubi in PVC pesante conformi alla norma UNI EN 1329-I, in opera per pluviali, per colonne di scarico o			
		A RIPORTARE			110.464,45

N°	N.E.P.	DESCRIZIONE	Quantita'	Prezzo Unit.	Importo
		RIPORTO			110.464,45
		aerazione, compresi i pezzi speciali occorrenti, i collari di ferro			
		Pluviali			
		9.54+3.67*2	16,880		
		SOMMANO m =	16,880	20,18	340,64
57	42	15.4.19.2			
		Fornitura e collocazione di valvola a sfera serie pesante PN25, del tipo filettato a passaggio totale avente corpo in ottone, sfera cromata, tenute in PTFE, premistoppa in ottone e leva in acciaio			
		pe			
		Impianto idrico			
		n° 1	1,000		
		SOMMANO cad =	1,000	14,39	14,39
58	46	18.1.2			
		Scavo a sezione obbligata eseguito a mano, anche con ausilio di martelletto, da effettuarsi su marciapiede o sede stradale, per la posa di blocchi di fondazione o pozzetti stradali, fino ad una			
		0.40*0.40*0.50	0,080		
		SOMMANO m³ =	0,080	123,56	9,88
59	47	18.1.3.1			
		Formazione di pozzetto per marciapiedi in conglomerato cementizio a prestazione garantita, con classe di resistenza non inferiore a C16/20, spessore pareti 15 cm, escluso lo scavo a sezione obbligata			
		n° 1	1,000		
		SOMMANO cad =	1,000	115,16	115,16
60	71	ANA.23			
		Fornitura e posa in opera di tubo per irrigazione in gomma antigelo DN 14 x 19.			
		20	20,000		
		SOMMANO m =	20,000	5,32	106,40
61	72	ANA.24			
		Fornitura e posa in opera di lanterna, tipo Neri o equivalente, interamente realizzata in pressofusione di alluminio (UNI 5076, UNI 5079) di dimensioni cm 76x44,5x44,5 (AxLxP) e di peso Kg 8,0			
		n° 2	2,000		
		SOMMANO cad =	2,000	1.100,74	2.201,48
62	73	ANA.25			
		Fornitura e posa in opera di palo componibile tipo Neri ocquivalente in fusione di ghisa UNI EN 1561, ad una luce			
		n° 2	2,000		
		SOMMANO cad =	2,000	3.153,05	6.306,10
63	74	ANA.26			
		Fornitura e posa in opera di estintore a polvere da Kg 6 categoria 34a-233b-c propellente azoto			
		n° 1	1,000		
		SOMMANO cad =	1,000	98,98	98,98
64	75	ANA.27			
		Fornitura e posa in opera di cassetta ad incasso porta estintore da Kg 6			
		n° 1	1,000		
		SOMMANO cad =	1,000	77,11	77,11
		2) Totale Impianti			13.048,83
		A RIPORTARE			119.734,59

					Pag.11	
N°	N.E.P.	DESCRIZIONE	Quantita'	Prezzo Unit.	Importo	
		RIPORTO				119.734,59
		Arredi				
65	18	3.1.3.2 Conglomerato cementizio per strutture in cemento armato in ambiente debolmente aggressivo classe d'esposizione XC3, XD1, XA1, (UNI 11104), in ambiente moderatamente aggressivo classe d'esposizione p				
		Muretti per sedute 0.40*0.50*(2.91+2.07+4.54)	1,904			
		Muretti aiuole Fondazione 0.20*0.25*(1.32+2.91+2.07+3.37+5.54+2.40+0.80+1.12+3.15+3.04+10+4.36+0.69)	2,039			
		Elevazione 0.10*(0.80+2.40+5.54+1.82+2.91+2.07+3.37+4.36+0.69)*1.35	3,235			
		0.10*10.00*0.85	0,850			
		0.10*(3.15+3.04+1.12)*1.58	1,155			
		SOMMANO m³ =	9,183	160,88		1.477,36
66	19	3.2.1.2 Acciaio in barre a aderenza migliorata Classi B450 C o B450 A controllato in stabilimento, in barre di qualsiasi diametro, per lavori in cemento armato, dato in opera compreso l'onere delle piegature				
		Muretti per sedute 8.00*0.395*(2.91+2.07+4.54)	30,083			
		Staffe (0.44+0.34)*2*0.395*4*(2.91+2.07+4.54)	23,465			
		Muretti aiuole Fondazione 4*1.208*(1.32+2.91+2.07+3.37+5.54+2.40+0.80+1.12+3.15+3.04+10.00+4.36+0.69)	197,001			
		Staffe (0.19+0.14)*2*0.395*4*(1.32+2.91+2.07+3.37+5.54+2.40+0.80+1.12+3.15+3.04+10.00+4.36+0.69)	42,515			
		SOMMANO kg =	293,064	1,86		545,10
67	20	3.2.3 Casseforme per getti di conglomerati semplici o armati, di qualsiasi forma e dimensione, escluse le strutture intelaiate in cemento armato e le strutture speciali, realizzate con legname o con				
		Muretti per sedute 0.50*(2.91+2.07+4.54)*2	9,520			
		Muretti aiuole Fondazione 0.25*(1.32+2.91+2.07+3.37+5.54+2.40+0.80+1.12+3.15+3.04+10.00+4.36+0.69)*2	20,385			
		Elevazione (0.80+2.40+5.54+1.82+2.91+2.07+3.37+4.36+0.69)*1.35*2	64,692			
		10.00*0.85*2	17,000			
		(3.15+3.04+1.12)*1.58*2	23,100			
		SOMMANO m² =	134,697	23,91		3.220,61
68	21	3.2.4 Fornitura e collocazione di rete d'acciaio elettrosaldata a fili nervati ad aderenza migliorata Classi B450 C o B450 A controllato in stabilimento, con diametro non superiore a 8 mm, di				
		Elevazione (0.80+2.40+5.54+1.82+2.91+2.07+3.37+4.36+0.69)*1.35*(4+4)*0.099*2	51,236			
		10.00*0.85*(4+4)*0.099*2	13,464			
		(3.15+3.04+1.12)*1.58*(4+4)*0.099*2	18,295			
		SOMMANO kg =	82,995	2,50		207,49
		A RIPORTARE				125.185,15

N°	N.E.P.	DESCRIZIONE	Quantita'	Prezzo Unit.	Importo
RIPORTO					125.185,15
69	52	ANA.4 Fornitura e posa in opera di zocchetto in marmo del tipo travertino con faccia a vista levigata, Aiuole tetto 7	7,000	37,79	264,53
SOMMANO m =			7,000		
70	53	ANA.5 Fornitura e messa a dimora di pianta di buxus sempervirens in vaso cm 20, Aiuola n° 2 n° 7	7,000	27,16	190,12
SOMMANO cad =			7,000		
71	63	ANA.15 Fornitura e posa in opera a mano o con mezzo meccanico di terreno vegetale di natura sabbiosa per la formazione di aiuole e simili Aiuole tetto Aiuola n° 1 mq 1.87* ml 1.20 Aiuola n° 2 mq 25.23* ml 0.70 Aiuola n° 3 mq 1.77* ml 1.40 Aiuola n° 4 mq 3.93* ml 1.20 Aiuola n° 5 mq 0.84* ml 1.20 Aiuola n° 6 mq 3.00* ml 1.20 Aiuola n° 7 mq 5.30* ml 0.25	2,244 17,661 2,478 4,716 1,008 3,600 1,325	98,98	3.269,51
SOMMANO mc =			33,032		
72	64	ANA.16 Fornitura e posa in opera di fertilizzante naturale, tipo concime organico stallato, prodotto dal fornitore in sacchi da 25 Kg Aiuole tetto 1.87+25.23+1.77+3.93+0.84+3.09+5.30+0.69	42,720	21,63	924,03
SOMMANO mq =			42,720		
73	65	ANA.17 Fornitura, trasporto e messa a dimora di pianta di olivo adulta non capitozzata, dimensioni di riferimento: circonferenza del tronco cm 40/60 Aiuole tetto 2	2,000	1.090,49	2.180,98
SOMMANO cad =			2,000		
74	66	ANA.18 Fornitura e messa a dimora di pianta di Lantana tappezzante in vaso cm16 Aiuole tetto 20	20,000	23,35	467,00
SOMMANO cad =			20,000		
75	67	ANA.19 Fornitura e messa a dimora in opera di essenza per siepi, pianta di Viburnus Tinus in vaso 20 cm Aiuole tetto 26	26,000	25,29	657,54
SOMMANO cad =			26,000		
A RIPORTARE					133.138,86

Arch. Concetta Taranto					Pag.13
N°	N.E.P.	DESCRIZIONE	Quantita'	Prezzo Unit.	Importo
		RIPORTO			133.138,86
76	68	ANA.20 Fornitura e messa a dimora in opera di pianta di Rhyncospermum Jasminoides in vaso 18 cm Aiule tetto 6	6,000	25,29	151,74
		SOMMANO cad =	6,000		
77	69	ANA.21 Fornitura e posa in opera di attrezzatura ludica a molla a forma di bilico a quattro posti, tipo Kompan M155 Arredo tetto 1	1,000	1.889,78	1.889,78
		SOMMANO cad =	1,000		
78	70	ANA.22 Fornitura e posa in opera di attrezzatura ludica a molla a forma di elefante tipo Kompan modello M189P Arredo tetto 1	1,000	1.201,51	1.201,51
		SOMMANO cad =	1,000		
79	76	ANA.28 Fornitura e posa in opera di cestino portarifiuti tipo Fiuggi o similari, in acciaio e legno Arredo tetto 1	1,000	415,68	415,68
		SOMMANO cad =	1,000		
80	77	ANA.29 Fornitura e posa in opera di sportello per cassetta contatore acqua tipo Fulco o similari, dalle dimensioni di cm 50x40 Impianto idrico 1	1,000	118,42	118,42
		SOMMANO cad =	1,000		
		3) Totale Arredi			17.181,40
		A RIPORTARE			136.915,99

N°	N.E.P.	DESCRIZIONE	Quantita'	Prezzo Unit.	Importo
		RIPORTO			136.915,99
		Strutture			
81	22	3.1.1.2 Conglomerato cementizio per strutture non armate o debolmente armate, compreso la preparazione dei cubetti, il conferimento in laboratorio per le prove dei materiali, la vibratura dei getti, la per Magrone 102.22*0.10	10,222		
		SOMMANO m³ =	10,222	128,18	1.310,26
82	23	3.1.2.1 Conglomerato cementizio per strutture in cemento armato in ambiente secco classe d'esposizione X0 (UNI 11104), in ambiente umido senza gelo classe d'esposizione XC1, XC2 (UNI 11104); classe di - P TRAVE 1 PIANO 0 q 0.00 +6.14*.33+1.85*.33+0.24*.33+0.235*.33-0.097-0.129-0.097 TRAVE 2 PIANO 0 q 0.00 +3.72*.33+0.25*.33+0.27*.33-0.097-0.097 TRAVE 3 PIANO 0 q 0.00 +1.38*.33+6.49*.42+2.01*.42+0.175*.33+0.15*.42-0.097-0.151-0.174-0.129 TRAVE 4 PIANO 0 q 0.00 +4.21*.42+4.31*.33+0.15*.42+0.24*.33-0.129-0.151-0.097 TRAVE 5 PIANO 0 q 0.00 +1.49*.33+6.61*.33+2.38*.33+0.15*.33+0.15*.33-0.097-0.129-0.097 TRAVE 6 PIANO 0 q 0.00 +4.75*.33+4.56*.33+0.25*.33+0.235*.33-0.097-0.129-0.097 TRAVE 7 PIANO 0 q 0.00 +4.56*.42+4.6*.42+0.165*.42+0.225*.42-0.129-0.174-0.129 SOMMANO m³ =	2,470 1,205 3,595 2,956 3,105 2,909 3,579 19,819		
		SOMMANO m³ =	19,819	154,66	3.065,21
83	83	3.1.2.9 Conglomerato cementizio per strutture in cemento armato in ambiente secco classe d'esposizione X0 (UNI 11104), in ambiente umido senza gelo classe d'esposizione XC1, XC2 (UNI 11104); classe di - P Travi Elevazione TRAVE 2 PIANO 1 q 1.00- 2.89 +1.55*.09+4.22*.09+0*.09+0.265*.09-0.013-0.013 TRAVE 3 PIANO 1 q 3.00 +1.38*.15+6.49*.15+2.01*.15+0.16*.15+0.15*.15-0.013-0.022-0.022 TRAVE 4 PIANO 1 q 3.00 +4.21*.15+4.31*.15+0.15*.15+0.225*.15-0.022-0.022 TRAVE 5 PIANO 1 q 3.00 +6.61*.15+2.38*.15+0.3*.15+0.15*.15-0.022-0.022-0.022 TRAVE 6 PIANO 1 q 3.00 +4.75*.15+4.56*.15+0.25*.15+0.225*.15-0.022-0.022 TRAVE 7 PIANO 1 q 3.00 +4.56*.15+4.6*.15+0.15*.15+0.225*.15-0.022-0.022 TRAVE 5 PIANO 2 q 1.00 +1.49*.09+0.15*.09+0.3*.09-0.013 Pilastri GRUPPO PIL. 1 quota 0 +0.15*0.7*1 GRUPPO PIL. 2 quota 0 +0.18*0.6997142*1 GRUPPO PIL. 3 quota 0 +0.18*2.499714*1	0,517 1,450 1,290 1,350 1,424 1,386 0,162 0,105 0,126 0,450		
		A RIPORTARE	8,260		141.291,46

N°	N.E.P.	DESCRIZIONE	Quantita'	Prezzo Unit.	Importo
		RIPORTO	8,260		141.291,46
		GRUPPO PIL. 4 quota 0 +0.15*2.5*1	0,375		
		GRUPPO PIL. 5 quota 0 +0.15*2.474*1	0,371		
		GRUPPO PIL. 6 quota 0 +0.24*2.499714*1	0,600		
		GRUPPO PIL. 7 quota 0 +0.24*2.499714*1	0,600		
		GRUPPO PIL. 8 quota 0 +0.18*2.499714*1	0,450		
		GRUPPO PIL. 9 quota 0 +0.2025*2.5*1	0,506		
		GRUPPO PIL. 10 quota 0 +0.2025*2.499714*2	1,012		
		GRUPPO PIL. 1 quota 1 +0.18*1.5*1	0,270		
		GRUPPO PIL. 1 quota 3 +0.2025*3.26*1	0,660		
		GRUPPO PIL. 2 quota 3 +0.2025*3.26*1	0,660		
		GRUPPO PIL. 3 quota 3 +0.2025*1.16*1	0,235		
		Scala e mensola Scala quota 0.00 Soletta $6.65*(1.25+0.92)/2*0.16+4.20*1.05*1.16$	1,860		
		Scalini $0.27*0.18/2*(1.12+0.92)/2*6$	0,149		
		$0.27*0.18/2*1.05*12$	0,306		
		Scala quota 2.20 Soletta $3.13*1.00*0.16+(6.25+1.39)*1.00*0.16$	1,723		
		Scalini $0.30*0.16/2*1.00*17$	0,408		
		Setti Mega setto 1 - 1 $(+6.13*6.26)/2+(6.13*6.26-6.13*4.16)/2+(8.429999*4.16-6.13*4.16)/2+(8.429999*4.16)/2*.45$	21,574		
		SOMMANO m³ =	40,019	161,65	6.469,07
84	26	3.2.1.1 Acciaio in barre a aderenza migliorata Classi B450 C o B450 A controllato in stabilimento, in barre di qualsiasi diametro, per lavori in cemento armato, dato in opera compreso l'onere delle piegature Acciaio travi TRAVE 1 PIANO 0 q 0.00 F8 $(+5*3.93+27*3.93+5*3.93+114*3.35+6*3.93+4*3.93+10*3.35)*8^{2/4}*3.1415*0.00785$ F12 $(+4*7.02+4*2.73)*12^{2/4}*3.1415*0.00785$ F14 $(+5*8.96+5*8.6+2*6.51+2*2.22)*14^{2/4}*3.1415*0.00785$ TRAVE 2 PIANO 0 q 0.00 F8 $(+5*3.93+12*3.93+5*3.93)*8^{2/4}*3.1415*0.00785$ F12 $(+4*4.6)*12^{2/4}*3.1415*0.00785$ F14 $(+2*4.46)*14^{2/4}*3.1415*0.00785$ F16 $(+4*4.64+4*4.37)*16^{2/4}*3.1415*0.00785$ TRAVE 3 PIANO 0 q 0.00 F8 $(+4*3.93+4*3.93+5*4.53+29*4.53+5*4.53+5*4.53+1*4.53+5*4.53)*8^{2/4}*3.1415*0.00785$ F12 $(+4*2.26+4*7.37+4*2.89)*12^{2/4}*3.1415*0.00785$	236,787 34,624 127,194 34,115 16,335 10,779 56,882 101,776 44,460		
		A RIPORTARE	662,952		147.760,53

N°	N.E.P.	DESCRIZIONE	Quantita'	Prezzo Unit.	Importo
		RIPORTO	662,952		147.760,53
		F14 (+2*2.26+2*7+2*2.38)*14^2/4*3.1415*0.00785	28,131		
		F16 (+4*2.46+5*9.67+5*10.49)*16^2/4*3.1415*0.00785	174,622		
		TRAVE 4 PIANO 0 q 0.00			
		F8			
		(+5*4.53+15*4.53+5*4.53+5*3.93+15*3.93+5*3.93)*8^2/4*3.1415*0.00785	83,452		
		F12 (+4*5.09+4*5.19)*12^2/4*3.1415*0.00785	36,506		
		F14 (+2*5.09+2*5.19)*14^2/4*3.1415*0.00785	24,844		
		F16 (+5*5.18+5*5.46+5*9.13)*16^2/4*3.1415*0.00785	156,014		
		TRAVE 5 PIANO 0 q 0.00			
		F8			
		(+4*3.93+4*3.93+5*3.93+29*3.93+5*3.93+5*3.93+4*3.93+5*3.93)*8^2/4*3.1415*0.00785	94,591		
		F12 (+4*2.37+4*7.49+4*3.26)*12^2/4*3.1415*0.00785	46,591		
		F14 (+2*1.86+2*6.61+2*2.75)*14^2/4*3.1415*0.00785	27,116		
		F16			
		(+4*10.5+4*2.54+4*8.78+4*3.05)*16^2/4*3.1415*0.00785	157,008		
		TRAVE 6 PIANO 0 q 0.00			
		F8			
		(+5*3.93+18*3.93+5*3.93+5*3.93+17*3.93+5*3.93)*8^2/4*3.1415*0.00785	85,287		
		F12 (+4*5.63+4*5.44)*12^2/4*3.1415*0.00785	39,311		
		F14 (+2*5.12+2*4.93)*14^2/4*3.1415*0.00785	24,288		
		F16 (+4*10.25+4*9.92)*16^2/4*3.1415*0.00785	127,336		
		TRAVE 7 PIANO 0 q 0.00			
		F8			
		(+5*4.53+18*4.53+5*4.53+5*4.53+18*4.53+5*4.53)*8^2/4*3.1415*0.00785	100,095		
		F12 (+4*5.44+4*5.48)*12^2/4*3.1415*0.00785	38,779		
		F14 (+2*4.93+2*4.97)*14^2/4*3.1415*0.00785	23,926		
		F16 (+5*10.2+5*9.75)*16^2/4*3.1415*0.00785	157,434		
		TRAVE 2 PIANO 1 q 1.00- 2.89			
		F8			
		(+3*1.11+2*1.11+6*1.11+6*1.11+15*1.11+6*1.11)*8^2/4*3.1415*0.00785	16,643		
		F14 (+3*2.49+3*4.96+3*2.2+3*4.7)*14^2/4*3.1415*0.00785	52,021		
		TRAVE 3 PIANO 1 q 3.00			
		F8			
		(+5*1.51+5*1.51+6*1.51+23*1.51+6*1.51+6*1.51+2*1.51+6*1.51)*8^2/4*3.1415*0.00785	35,152		
		F14 (+3*11+4*10.49+1*4.1+1*4.83)*14^2/4*3.1415*0.00785	101,371		
		TRAVE 4 PIANO 1 q 3.00			
		F8			
		(+6*1.51+12*1.51+6*1.51+6*1.51+12*1.51+6*1.51)*8^2/4*3.1415*0.00785	28,599		
		F18 (+3*10.18+3*9.45+3*3.18)*18^2/4*3.1415*0.00785	136,690		
		TRAVE 5 PIANO 1 q 3.00			
		F8			
		(+6*1.51+23*1.51+6*1.51+6*1.51+3*1.51+6*1.51)*8^2/4*3.1415*0.00785	29,790		
		F14 (+4*9.96+4*9.65+1*2.08)*14^2/4*3.1415*0.00785	97,299		
		TRAVE 6 PIANO 1 q 3.00			
		F8			
		(+6*1.51+14*1.51+6*1.51+6*1.51+13*1.51+6*1.51)*8^2/4*3.1415*0.00785	30,386		
		F16 (+3*10.25+4*9.91)*16^2/4*3.1415*0.00785	111,096		
		TRAVE 7 PIANO 1 q 3.00			
		F8			
		(+6*1.51+14*1.51+6*1.51+6*1.51+14*1.51+6*1.51)*8^2/4*3.1415*0.00785	30,982		
		F16 (+4*10.2+4*9.75+1*2.96)*16^2/4*3.1415*0.00785	130,619		
		TRAVE 5 PIANO 2 q 1.00			
		A RIPORTARE	2.888,931		147.760,53

N°	N.E.P.	DESCRIZIONE	Quantita'	Prezzo Unit.	Importo
		RIPORTO	2.888,931		147.760,53
		F8 $(+6*1.11+2*1.11+6*1.11)*8^{2/4}*3.1415*0.00785$	6,132		
		F14 $(+3*2.46+3*2.15)*14^{2/4}*3.1415*0.00785$	16,712		
		Pilastri			
		GRUPPO PIL. 1 quota 0			
		F8			
		$(+1.49*1*8+.4*1*8+.4*1*8+.6*1*8)*8^{2/4}*3.1415*0.00785$	9,123		
		F16			
		$(+1.466777*1*2+1.77*1*2+1.466777*1*2+1.77*1*2+1.466777*1*2+1.77*1*2+1.466777*1*2+1.77*1*2+1.466777*1*4+1.77*1*4)*16^{2/4}*3.1415*0.00785$	61,303		
		GRUPPO PIL. 2 quota 0			
		F8 $(+1.35*1*8+1.35*1*8+.7*1*8)*8^{2/4}*3.1415*0.00785$	10,732		
		F16			
		$(+1.869714*1*2+1.77*1*2+1.869714*1*2+1.77*1*2+1.869714*1*2+1.77*1*2+1.869714*1*2+1.77*1*2+1.869714*1*4+1.77*1*4)*16^{2/4}*3.1415*0.00785$	68,934		
		GRUPPO PIL. 3 quota 0			
		F8 $(+1.35*1*24+1.35*1*24+.7*1*24)*8^{2/4}*3.1415*0.00785$	32,197		
		F16			
		$(+3.579714*1*2+1.77*1*2+3.579714*1*2+1.77*1*2+3.579714*1*2+1.77*1*2+3.579714*1*2+1.77*1*2+3.579714*1*4+1.77*1*4)*16^{2/4}*3.1415*0.00785$	101,321		
		GRUPPO PIL. 4 quota 0			
		F8			
		$(+1.49*1*18+.4*1*18+.4*1*18+.6*1*18)*8^{2/4}*3.1415*0.00785$	20,526		
		F16			
		$(+3.28*1*2+1.77*1*2+3.28*1*2+1.77*1*2+3.28*1*2+1.77*1*2+3.28*1*2+1.77*1*2+3.28*1*4+1.77*1*4)*16^{2/4}*3.1415*0.00785$	95,644		
		GRUPPO PIL. 5 quota 0			
		F8			
		$(+1.49*1*18+.4*1*18+.4*1*18+.6*1*18)*8^{2/4}*3.1415*0.00785$	20,526		
		F16			
		$(+3.28*1*2+1.77*1*2+3.28*1*2+1.77*1*2+3.28*1*2+1.77*1*2+3.28*1*2+1.77*1*2+3.28*1*4+1.77*1*4)*16^{2/4}*3.1415*0.00785$	95,644		
		GRUPPO PIL. 6 quota 0			
		F8 $(+1.55*1*26+1.55*1*26+.7*1*26)*8^{2/4}*3.1415*0.00785$	38,984		
		F16			
		$(+3.379714*1*2+1.77*1*2+3.379714*1*3+1.77*1*3+3.379714*1*2+1.77*1*2+3.379714*1*3+1.77*1*3+3.379714*1*4+1.77*1*4)*16^{2/4}*3.1415*0.00785$	113,788		
		GRUPPO PIL. 7 quota 0			
		F8			
		$(+1.63*1*19+1.63*1*19+.5*1*19+.7*1*19+.7*1*19)*8^{2/4}*3.1415*0.00785$	38,684		
		F16			
		$(+3.579714*1*2+1.77*1*2+3.579714*1*3+1.77*1*3+3.579714*1*2+1.77*1*2+3.579714*1*3+1.77*1*3+3.579714*1*4+1.77*1*4)*16^{2/4}*3.1415*0.00785$	118,208		
		GRUPPO PIL. 8 quota 0			
		F8 $(+1.35*1*26+1.35*1*26+.7*1*26)*8^{2/4}*3.1415*0.00785$	34,880		
		F16			
		$(+3.279714*1*2+1.77*1*2+3.279714*1*2+1.77*1*2+3.279714*1*2+1.77*1*2+3.279714*1*2+1.77*1*2+3.279714*1*4+1.77*1*4)*16^{2/4}*3.1415*0.00785$	95,639		
		GRUPPO PIL. 9 quota 0			
		F8			
		$(+1.69*1*18+.55*1*18+.55*1*18+.55*1*18)*8^{2/4}*3.1415*0.00785$	23,722		
		A RIPORTARE	3.891,630		147.760,53

Arch. Concetta Taranto						Pag.18
N°	N.E.P.	DESCRIZIONE	Quantita'	Prezzo Unit.	Importo	
		RIPORTO	3.891,630		147.760,53	
		F16 (+3.87*1*2+1.77*1*2+3.87*1*3+1.77*1*3+3.87*1*2+1.77*1*2+3.87*1*3+1.77*1*3+3.87*1*4+1.77*1*4)*16^2/4*3.1415*0.00785	124,622			
		GRUPPO PIL. 10 quota 0 F8 (+1.69*2*18+.55*2*18+.55*2*18+.55*2*18)*8^2/4*3.1415*0.00785	47,443			
		F16 (+3.869714*2*2+1.77*2*2+3.869714*2*3+1.77*2*3+3.869714*2*2+1.77*2*2+3.869714*2*3+1.77*2*3+3.869714*2*4+1.77*2*4)*16^2/4*3.1415*0.00785	249,231			
		GRUPPO PIL. 1 quota 1 F8 (+1.35*1*14+1.35*1*14+.7*1*14)*8^2/4*3.1415*0.00785	18,782			
		F16 (+2.58*1*2+2.58*1*2+2.58*1*2+2.58*1*2+2.58*1*4)*16^2/4*3.1415*0.00785	48,864			
		GRUPPO PIL. 1 quota 3 F8 (+1.69*1*24+.55*1*24+.55*1*24+.55*1*24)*8^2/4*3.1415*0.00785	31,629			
		F16 (+3.69*1*2+3.69*1*3+3.69*1*2+3.69*1*3+3.69*1*4)*16^2/4*3.1415*0.00785	81,534			
		GRUPPO PIL. 2 quota 3 F8 (+1.69*1*26+.55*1*26+.55*1*26+.55*1*26)*8^2/4*3.1415*0.00785	34,265			
		F16 (+3.69*1*2+3.69*1*3+3.69*1*2+3.69*1*3+3.69*1*4)*16^2/4*3.1415*0.00785	81,534			
		GRUPPO PIL. 3 quota 3 F8 (+1.69*1*12+.55*1*12+.55*1*12+.55*1*12)*8^2/4*3.1415*0.00785	15,814			
		F16 (+1.59*1*2+1.59*1*3+1.59*1*2+1.59*1*3+1.59*1*4)*16^2/4*3.1415*0.00785	35,133			
		Scala Scala quota 0.00 Soletta Armatura 14*(2.65+4.20)*1.208	115,847			
		Ripartitori 5*2.41*(2.65+4.20)*0.395	32,604			
		Scala quota 2.90 Armatura 14*(3.13+1.39+6.25)*1.208	182,142			
		Ripartitori 5*2.34*(3.13+1.39+6.25)*0.395	49,774			
		Setti MEGA-SETTO 1 1 F8 (+3.51*123*2+6.13*66*2+3.71*123*2+3.57*0+3.35*34+3.35*34)*8^2/4*3.1415*0.00785	1.109,964			
		F12 (+6.13*60*2+3.76*56+1.51*56+3.78*4+4.72*3+4.72*3+2.81*83*2+4.12*46*2+1.42*46)*12^2/4*3.1415*0.00785	1.762,241			
		F16 (+3.57*4)*16^2/4*3.1415*0.00785	22,538			
		SOMMANO kg =	7.935,591	2,05	16.267,96	
85	25	3.2.2 Casseforme per strutture intelaiate in cemento armato , di qualsiasi forma e dimensione escluse le strutture speciali, comprese le armature				
		A RIPORTARE			164.028,49	

N°	N.E.P.	DESCRIZIONE	Quantita'	Prezzo Unit.	Importo
		RIPORTO			164.028,49
		di sostegno e di controventatura, compreso altresì ogni			
		Casseformi travi			
		TRAVE 1 PIANO 0 q 0.00			
		+6.14*1.2+1.85*1.2+1.2*.24+1.2*.235-0.33*1-0.42*1-0.33*1	9,078		
		TRAVE 2 PIANO 0 q 0.00			
		+3.72*1.2+1.2*.25+1.2*.27-0.33*1-0.33*1	4,428		
		TRAVE 3 PIANO 0 q 0.00			
		+1.38*1.2+6.49*1.2+2.01*1.2+1.2*.175+1.2*.15-0.33*1-0.42*2-0.42*2-0.33*2	9,576		
		TRAVE 4 PIANO 0 q 0.00			
		+4.21*1.2+4.31*1.2+1.2*.15+1.2*.24-0.33*2-0.42*2-0.33*1	8,862		
		TRAVE 5 PIANO 0 q 0.00			
		+1.49*1.2+6.61*1.2+2.38*1.2+1.2*.15+1.2*.15-0.33*1-0.42*1-0.42*1-0.33*1	11,436		
		TRAVE 6 PIANO 0 q 0.00			
		+4.75*1.2+4.56*1.2+1.2*.25+1.2*.235-0.33*1-0.42*1-0.33*1	10,674		
		TRAVE 7 PIANO 0 q 0.00			
		+4.56*1.2+4.6*1.2+1.2*.165+1.2*.225-0.33*2-0.42*2-0.33*2	9,300		
		TRAVE 2 PIANO 1 q 1.00- 2.89			
		+1.55*.4+4.22*.4+0.4*0+0.4*.265+0.09-0.15-0.15-0.015*1-0.075*1	2,114		
		TRAVE 3 PIANO 1 q 3.00			
		+1.38*.8+6.49*.8+2.01*.8+0.8*.16+0.8*.15-0.09-0.12-0.18-0.09-0.015*1-0.075*2-0.075*2-0.075*2	7,207		
		TRAVE 4 PIANO 1 q 3.00			
		+4.21*.8+4.31*.8+0.8*.15+0.8*.225+0.15-0.09-0.18-0.135-0.075*1-0.075*2	6,636		
		TRAVE 5 PIANO 1 q 3.00			
		+6.61*.8+2.38*.8+0.8*.3+0.8*.15-0.18-0.18-0.09-0.075*1-0.075*1-0.075*1	6,877		
		TRAVE 6 PIANO 1 q 3.00			
		+4.75*.8+4.56*.8+0.8*.25+0.8*.225+0.15-0.15-0.18-0.135-0.075*1-0.075*1	7,363		
		TRAVE 7 PIANO 1 q 3.00			
		+4.56*.8+4.6*.8+0.8*.15+0.8*.225+0.15-0.09-0.12-0.135-0.075*2-0.075*2	7,133		
		TRAVE 5 PIANO 2 q 1.00			
		+1.49*.4+0.4*.15+0.4*.3+0.09-0.09-0.18-0.015*2	0,566		
		Casseformi Pilastrì			
		GRUPPO PIL. 1 quota 0			
		+1.6*.7*1	1,120		
		GRUPPO PIL. 2 quota 0			
		+1.8*.6997142*1	1,259		
		GRUPPO PIL. 3 quota 0			
		+1.8*2.499714*1	4,499		
		GRUPPO PIL. 4 quota 0			
		+1.6*2.5*1	4,000		
		GRUPPO PIL. 5 quota 0			
		+1.6*2.474*1	3,958		
		GRUPPO PIL. 6 quota 0			
		+2*2.499714*1	4,999		
		GRUPPO PIL. 7 quota 0			
		+2*2.499714*1	4,999		
		GRUPPO PIL. 8 quota 0			
		+1.8*2.499714*1	4,499		
		GRUPPO PIL. 9 quota 0			
		+1.8*2.5*1	4,500		
		GRUPPO PIL. 10 quota 0			
		+1.8*2.499714*2	8,999		
		GRUPPO PIL. 1 quota 1			
		A RIPORTARE	144,082		164.028,49

N°	N.E.P.	DESCRIZIONE	Quantita'	Prezzo Unit.	Importo
		RIPORTO	144,082		164.028,49
		+1.8*1.5*1	2,700		
		GRUPPO PIL. 1 quota 3			
		+1.8*3.26*1	5,868		
		GRUPPO PIL. 2 quota 3			
		+1.8*3.26*1	5,868		
		GRUPPO PIL. 3 quota 3			
		+1.8*1.16*1	2,088		
		Scala			
		Scala quota 0.00			
		Soletta			
		2.65*(1.25+0.92)/2+4.20*1.05	7,285		
		Scalini			
		0.27*0.18/2*6*2	0,292		
		0.27*0.18/2*12*2	0,583		
		Scala quota 2.20			
		Soletta			
		3.13*1.00+(6.25+1.39)*1.00	10,770		
		Scalini			
		0.30*0.16/2*2*17	0,816		
		Setti			
		MEGA-SETTO 1 1			
		(+(6.13*6.26)/2+(6.13*6.26-6.13*4.16)/2+(8.429999*4.16-6.13*4.16)/2+(8.429999*4.16)/2)*2+(+6.26+4.16+2.1)*.45	101,518		
		SOMMANO m² =	281,870	31,38	8.845,08
86	84	3.3.1.1 Formazione di solaio piano collocato in opera in orizzontale o inclinato fino a un massimo di 10° dal piano orizzontale, a struttura mista in travetti di conglomerato cementizio semplice o per luci			
		SOLAIO FILI FISSI N.ro 3, 4, 8, 7 A QUOTA 3 m			
		Tipologia n.ro 4			
		Lunghezza media travetti: 4.294 m			
		Larghezza media solaio: 1.984 m			
		Superficie solaio (mq): (4.294 * 1.984)	8,519		
		SOLAIO FILI FISSI N.ro 7, 10, 11, 8 A QUOTA 3 m			
		Tipologia n.ro 4			
		Lunghezza media travetti: 1.729 m			
		Larghezza media solaio: 4.301 m			
		Superficie solaio (mq): (1.729 * 4.301)	7,436		
		SOLAIO FILI FISSI N.ro 6, 9, 10, 7 A QUOTA 3 m			
		Tipologia n.ro 3			
		Lunghezza media travetti: 6.015 m			
		Larghezza media solaio: 4.182 m			
		Superficie solaio (mq): (6.015 * 4.182)	25,155		
		SOLAIO FILI FISSI N.ro 2, 3, 7, 6 A QUOTA 3 m			
		Tipologia n.ro 4			
		Lunghezza media travetti: 3.973 m			
		Larghezza media solaio: 6.23 m			
		Superficie solaio (mq): (3.973 * 6.23)	24,752		
		SOMMANO m² =	65,862	70,27	4.628,12
87	85	3.3.18 Sovrapprezzo o diminuzione di prezzo ai solai per ogni 500 N/m² in più o in meno di sovraccarico utile netto.			
		SOLAIO FILI FISSI N.ro 3, 4, 8, 7 A QUOTA 3 m			
		Tipologia n.ro 4			
		Lunghezza media travetti: 4.294 m			
		Larghezza media solaio: 1.984 m			
		Superficie solaio (mq): (4.294 * 1.984)	8,519		
		SOLAIO FILI FISSI N.ro 7, 10, 11, 8 A QUOTA 3 m			
		Tipologia n.ro 4			
		A RIPORTARE	8,519		177.501,69

Arch. Concetta Taranto					Pag.21
N°	N.E.P.	DESCRIZIONE	Quantita'	Prezzo Unit.	Importo
88	28	20.11.2			
		RIPORTO	8,519		177.501,69
		Lunghezza media travetti: 1.729 m			
		Larghezza media solaio: 4.301 m			
		Superficie solaio (mq): (1.729 * 4.301)	7,436		
		SOLAIO FILI FISSI N.ro 6, 9, 10, 7 A QUOTA 3 m			
		Tipologia n.ro 3			
		Lunghezza media travetti: 6.015 m			
		Larghezza media solaio: 4.182 m			
		Superficie solaio (mq): (6.015 * 4.182)*3	75,464		
89	29	20.14.1			
		SOLAIO FILI FISSI N.ro 2, 3, 7, 6 A QUOTA 3 m			
		Tipologia n.ro 4			
		Lunghezza media travetti: 3.973 m			
		Larghezza media solaio: 6.23 m			
		Superficie solaio (mq): (3.973 * 6.23)	24,752		
		SOMMANO m³ =	116,171	2,13	247,44
		Resistenza a compressione su provini cubici da 20x20x20 cm Prova da eseguirsi su 2 provini. UNI EN 12390-3/2009.- per ogni coppia di provini n° 8			
			8,000		
		SOMMANO cad =	8,000	33,92	271,36
		Prova di trazione con determinazione di snervamento, rottura, allungamento. (Per ogni terna di provini). UNI EN ISO 6892-1/2009; D.M. 17/01/2018.- per ogni prova n° 10			
			10,000		
		SOMMANO cad =	10,000	72,09	720,90
4) Totale Strutture					41.825,40
A RIPORTARE					178.741,39

N°	N.E.P.	DESCRIZIONE	Quantita'	Prezzo Unit.	Importo
		RIPORTO			178.741,39
		Opere provvisionali e di sicurezza			
90		26.1.1.1 Approntamento di ponteggio in elementi portanti metallici (sistema a telaio), compreso il nolo, manutenzione e controllo per i primi 30 giorni, realizzato per interventi ad altezze superiori a m 3,50			
		Muro di sostegno 6.50*3.50	22,750		
		Facciata 12.00*3.50	42,000		
		SOMMANO m² =	64,750	7,81	505,70
91		26.1.2 Nolo, manutenzione e controllo di ponteggio in elementi portanti metallici (sistema a telaio), realizzato per interventi ad altezze superiori a m 3,50, costituito in opera compreso i pianali in legno			
		Muro di sostegno 6.50*3.50	22,750		
		Facciata 12.00*3.50	42,000		
		SOMMANO m² =	64,750	1,26	81,59
92		26.1.3 Smontaggio ad opera ultimata di ponteggio di cui alla voce 26.1.1, compreso il carico in cantiere, il trasporto e lo scarico al deposito.			
		Muro di sostegno 6.50*3.50	22,750		
		Facciata 12.00*3.50	42,000		
		SOMMANO m² =	64,750	3,58	231,81
93		26.1.15 Schermatura di ponteggi e castelletti, con stuoie o reti di qualsiasi natura fornita e posta in opera con ogni onere e magistero, misurata per ogni m² di faccia vista. Valutata per tutta la durata			
		Muro di sostegno 6.50*3.50	22,750		
		Facciata 12.00*3.50	42,000		
		SOMMANO m² =	64,750	2,88	186,48
94		26.1.26 Recinzione perimetrale di protezione in rete estrusa di polietilene ad alta densità HDPE di vari colori a maglia ovoidale, fornita e posta in opera di altezza non inferiore a m 1,20. Sono compresi			
		15.00*1.00	15,000		
		SOMMANO m² =	15,000	10,52	157,80
95		26.1.29 Recinzione provvisoria modulare da cantiere alta cm 200, realizzata in pannelli con tamponatura in rete elettrosaldata zincata a maglia rettangolare fissata perimetralmente ad un telaio in			
		Recinzione a monte 15.00*2.00	30,000		
		Recinzione a valle 12.00*2.00	24,000		
		SOMMANO m² =	54,000	13,99	755,46
96		26.2.7 Dispersore per impianto di messa a terra con profilato in acciaio a croce, compreso lo scasso ed il ripristino del terreno. Sono compresi: la manutenzione e le revisioni periodiche; il montaggio e			
		A RIPORTARE			180.660,23

N°	N.E.P.	DESCRIZIONE	Quantita'	Prezzo Unit.	Importo
		RIPORTO			180.660,23
		n° 1	1,000		
		SOMMANO cad =	1,000	73,43	73,43
97		26.2.8			
		Corda in rame nudo, direttamente interrata, di sezione 35 mm², per impianti di messa a terra, connessa con dispersori e con masse metalliche, compreso lo scasso ed il ripristino del terreno. Sono			
		m 1.50	1,500		
		SOMMANO m =	1,500	12,55	18,83
98		26.3.2.2			
		Segnaletica da cantiere edile, in materiale plastico rettangolare, da impiegare all'interno e all'esterno del cantiere, indicante varie raffigurazioni, forniti e posti in opera. Sono compresi: l'uso			
		n° 1	1,000		
		SOMMANO cad =	1,000	62,47	62,47
99		26.5.1.2			
		Estintore portatile in polvere, tipo omologato, fornito e mantenuto nel luogo indicato dal Piano di Sicurezza e Coordinamento. Sono compresi: l'uso per la durata della fase di lavoro che lo richiede			
		n° 1	1,000		
		SOMMANO cad =	1,000	68,87	68,87
100		26.6.1			
		Elmetto di sicurezza, con marchio di conformità e validità di utilizzo non scaduta, in polietilene ad alta densità, con bardatura regolabile di plastica e ancoraggio alla calotta, frontalino			
		n° 5	5,000		
		SOMMANO cad =	5,000	9,78	48,90
101		26.6.2			
		Occhiali protettivi con marchio di conformità per la lavorazione di metalli con trapano, mola, smerigliatrici, tagli con l'uso del flessibile (frullino), della sega circolare, lavori insudicianti			
		n° 5	5,000		
		SOMMANO cad =	5,000	16,10	80,50
102		26.6.7			
		Guanti di protezione termica, con resistenza ai tagli, alle abrasioni ed agli strappi, rischi termici con resistenza al calore da contatto, forniti dal datore di lavoro e usati dall'operatore durante			
		n° 5	5,000		
		SOMMANO cad =	5,000	3,65	18,25
103		26.6.13			
		Cuffia antirumore con archetto regolabile, con marchio di conformità, a norma UNI-EN 352/01 fornita dal datore di lavoro e usata dall'operatore durante le lavorazioni interferenti. Sono compresi			
		n° 5	5,000		
		SOMMANO cad =	5,000	3,95	19,75
104		26.7.1.1			
		Locale igienico costituito da un monoblocco prefabbricato, convenientemente coibentato, completo di impianto elettrico comprendente un punto luce e una presa di corrente, idrico e di scarico per il p			
		n° 1	1,000		
		SOMMANO cad =	1,000	390,91	390,91
105		26.7.1.2			
		Locale igienico costituito da un monoblocco prefabbricato,			
		A RIPORTARE			181.442,14

N°	N.E.P.	DESCRIZIONE	Quantita'	Prezzo Unit.	Importo
		RIPORTO			181.442,14
		convenientemente coibentato, completo di impianto elettrico comprendente un punto luce e una presa di corrente, idrico e di scarico per ogni			
		mesi 3	3,000		
		SOMMANO cad =	3,000	126,50	379,50
106		26.7.7			
		Bagno chimico portatile costruito in polietilene ad alta densità. Il bagno deve essere dotato di due serbatoi separati, uno per la raccolta liquami e l'altro per il contenimento dell'acqua pulita			
		mesi 4	4,000		
		SOMMANO cad =	4,000	120,00	480,00
		5) Totale Opere provvisionali e di sicurezza			3.560,25
		A RIPORTARE			182.301,64

RIEPILOGO CAPITOLI	Pag.	Importo Paragr.	Importo subCap.	IMPORTO
Edili	1			106.685,76
Impianti	7			13.048,83
Arredi	11			17.181,40
Strutture	14			41.825,40
Opere provvisionali e di sicurezza	22			3.560,25

SOMMANO I LAVORI

Oneri speciali di sicurezza, già inclusi nei lavori (1,952934% sui lavori)
a detrarre

3.560,23

3.560,23

Importo dei lavori a base d'asta soggetti a aumento

Importo complessivo dei lavori

€ 182.301,64

€ 3.560,23

€ 178.741,41

€ 182.301,64

GANGI li

IL PROGETTISTA

