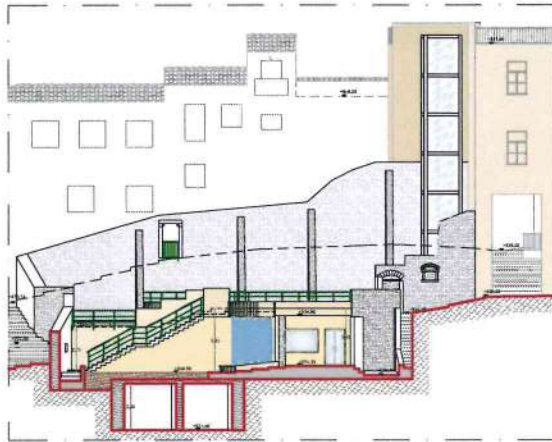


COMUNE DI GANGI

PROVINCIA DI PALERMO



elaborato numero

E.03

oggetto

PROGETTO PER LA REALIZZAZIONE DEL VERDE PUBBLICO E FRUIZIONE DELL'AREA NELL'ISOLATO A10 DEL PIANO PARTICOLAREGGIATO

fase di progettazione

PROGETTO ESECUTIVO

elaborato

COMPUTO METRICO ESTIMATIVO
QUADRO ECONOMICO

PROGETTO ARCHITETTONICO

PROGETTO DEL VERDE

PROGETTO STRUTTURALE

PROGETTO IMPIANTISTICO

scale

file

revisioni

data

-

-

-

aprile 2015

committente

Comune di Gangi
salita municipio
90024 Gangi (Pa)

progettazione

Arch. Maria Antonia Ventimiglia

progettazione e D.L.

Arch. Antonella Callari

Antonella Callari

VISTI e PARERI



Comune di GANGI

Provincia
PALERMO

COMPUTO METRICO ESTIMATIVO

OGGETTO

PROGETTO PER LA FRUIZIONE DELL'ISOLATO A10

COMMITTENTE

COMUNE DI GANGI

					Pag.1
N°	N.E.P.	DESCRIZIONE	Quantita'	Prezzo Unit.	Importo
		DEMOLIZIONI E SCAVI			
1	112	<p>21.1.20</p> <p>21.1.21</p> <p>Scomposizione di manto di tegole di qualsiasi tipo, compresi la selezione, pulitura ed accatastamento per il successivo impiego.</p> <p>m (11.80+11.00)/2*3.85 43,890</p> <p>m 9.51*1.84 17,498</p> <p>m (5.12+3.44)/2*10.42 44,598</p> <p>m (11.97+11.63)/2*4.79 56,522</p> <p>m (1.92+1.31)/2*5.98 9,658</p> <p>m (5.23+4.87)/2*3.59 18,129</p> <p>m (4.87+4.54)/2*3.34 15,715</p> <p>m (3.40+3.30)/2*3.21 10,753</p> <p>SOMMANO m² = 216,763</p>		14,53	3.149,56
2	113	<p>21.1.21</p> <p>21.1.22</p> <p>Scomposizione di piccola orditura e/o tavolato in legno (esclusa la grossa armatura), compresi la scelta e l'accatastamento del materiale utilizzabile ed il carico del materiale di risulta sul</p> <p>Coperture</p> <p>quantità di cui alla voce 21.1.21</p> <p>mq 216.763 216,763</p> <p>Solai</p> <p>piano primo lato valle - via Chiasso Medea</p> <p>m (4.22+3..64)/2*6.24 24,523</p> <p>piano secondo lato valle - via Chiasso Medea</p> <p>m 3.27*1.02 3,335</p> <p>m (4.35+3.72)/2*6.35 25,622</p> <p>m (9.87+9.47)/2*2.43 23,498</p> <p>m 2.42*2.78 6,728</p> <p>m (3.68+3.27)/2*3.82 13,274</p> <p>m (5.36+3.07+2.80)/2*4.06 22,797</p> <p>m 1.94*1.00 1,940</p> <p>piano terzo lato valle - via Chiasso Medea</p> <p>m (3.72+3.23)/2*1.87 6,498</p> <p>m (4.57+4.16)/2*2.37 10,345</p> <p>m (5.56+5.18)/2*4.29 23,037</p> <p>m 2.63*1.43 3,761</p> <p>m (4.34+4.14)/2*2.84 12,042</p> <p>m 2.40*0.70 1,680</p> <p>m 1.00*2.00 2,000</p> <p>m (2.36+2.08)/2*4.11 9,124</p> <p>m (4.51+4.36)/2*2.10 9,313</p> <p>m 2.00*2.10 4,200</p> <p>m (4.02+3.74)/2*2.95 11,446</p> <p>m (2.69+2.60)/2*2.41 6,374</p> <p>m (3.68+3.27)/2*3.82 13,274</p> <p>piano terra lato monte - via della Prigione</p> <p>m (2.07+1.58)/2*2.90 5,292</p> <p>m (5.75+2.45+2.90)/2*4.27 23,698</p> <p>m 4.46*1.00 4,460</p> <p>m (4.77+4.48)/2*3.94 18,222</p> <p>m 2.86*1.46+2.19*1.46 7,373</p> <p>m (3.04+1.69+3.87)/2*4.93+(1.55+1.81)/2*3.04 26,306</p> <p>m (8.43+6.95)/2*4.91 37,758</p> <p>m (4.92*2.07)/2 5,092</p> <p>SOMMANO m² = 579,775</p>		6,12	3.548,22
		A RIPIORTARE		5,86	3.397,48
					6.627,25

					Pag.2
N°	N.E.P.	DESCRIZIONE	Quantita'	Prezzo Unit.	Importo
3	114	21.1.23 21.1.22 RIPORTO Scomposizione di grossa armatura di tetti (arcarecci e capriate) compresi la scelta e l'accatastamento del materiale utilizzabile ed il carico del materiale di risulta sul cassone di raccolta quantità di cui alla voce 21.1.21 mq 216.763	216,763		6.627,28
		SOMMANO m² =	216,763	17,16	3.719,65
4	128	AN.02 Demolizione di muratura in pietrame di spessore superiore ad una testa, compresi gli eventuali rivestimenti e intonaci, eseguita a mano o con l'ausilio di attrezzi elettromeccanici, senza che venga co piano primo m 10.03*0.90*2.70 m 4.30*0.87*2.70 m 2.69*0.40*2.70 m 2.22*0.65*2.05 m 5.36*0.50*2.40 demolizione per ricostruzione su sedime murature esistenti m 10.34*0.50*2.70 m 3.27*0.40*2.70 m 4.56*0.40*2.40 m 2.72*0.60*2.05 m 6.85*0.65*2.40 piano secondo m 1.00*0.65*3.00 m (4.27+5.61)*0.90*3.00 m (4.06+1.64)*0.20*3.00 m 4.24*0.87*3.00 m 2.78*0.40*3.00 m 2.42*0.50*3.00 m 5.36*0.50*3.00 m 2.70*0.60*2.80 m 5.46*1.00*2.80 m 5.14*0.40*2.80 m 3.90*0.50*2.80 m 2.20*0.20*2.80 m 2.14*0.60*2.80 m 1.20*0.40*2.80 demolizione per ricostruzione su sedime murature esistenti m 2.71*0.40*3.00 m 6.65*0.65*4.00 m 10.34*0.70*3.00 m 3.27*0.40*3.00 m 4.56*0.40*3.00 piano terzo m 1.87*0.30*1.00 m 6.60*0.70*2.55 m 3.88*0.70*3.20 m 4.02*0.40*2.60 m 3.74*0.40*2.60 m 2.60*0.40*2.60 m 4.11*0.50*3.00 m 4.68*0.50*3.00 m 2.37*0.50*3.00 m 5.56*1.00*3.00 m 2.70*0.57*3.00 m (1.00+2.08+1.00+2.40+1.15)*0.20*3.00 m (4.34+2.40)*0.30*3.00	24,373 10,101 2,905 2,958 6,432 13,959 3,532 4,378 3,346 10,686 1,950 26,676 3,420 11,066 3,336 3,630 8,040 4,536 15,288 5,757 5,460 1,232 3,595 1,344 3,252 17,290 21,714 3,924 5,472 0,561 11,781 8,691 4,181 3,890 2,704 6,165 7,020 3,555 16,680 4,617 4,578 6,066	14,60	3.164,71
		A RIPORTARE	310,141		9.791,9

					Pag.3
N°	N.E.P.	DESCRIZIONE	Quantita'	Prezzo Unit.	Importo
		RIPORTO	310,141		9.791,99
		m (2.10+2.10)*0.20*3.00	2,520		
		m 3.82*0.40*3.00	4,584		
		m 6.90*0.40*3.68	10,157		
		m 3.27*0.50*3.68	6,017		
		m 5.94*0.50*2.50	7,425		
		m 4.21*0.60*5.30	13,388		
		m 4.91*0.50*3.68	9,034		
		piano quarto			
		m 14.46*0.40*1.00	5,784		
		m 5.57*1.00*1.50	8,355		
		m 5.25*0.20*1.30	1,365		
		m 4.48*0.30*1.50	2,016		
		m 6.48*0.40*2.50	6,480		
		m 4.98*0.50*3.00	7,470		
		m 4.70*0.40*4.00	7,520		
		demolizione murature perimetrali per diminuzione altezza			
		muro perimetrale lato valle - via Chiasso Medea			
		m 6.56*0.70*4.50	20,664		
		m 3.60*0.70*1.86	4,687		
		m 4.00*0.75*2.60	7,800		
		m 4.00*0.64*2.60	6,656		
		muro perimetrale laterale - via Enea			
		m 1.87*0.60*2.10	2,356		
		m 3.46*0.60*4.35	9,031		
		m 1.84*0.60*4.00	4,416		
		m 2.10*0.60*3.65	4,599		
		m 3.87*0.60*3.50	8,127		
		muro perimetrale lato monte - via della Prigione			
		m 8.06*0.64*2.00	10,317		
		m 9.96*0.40*0.80	3,187		
		per apertura vani porta e finestra tamponati			
		prospetto lato valle - via Chiasso Medea			
		m 1.00*2.00*0.70+0.86*0.60*0.70	1,761		
		prospetto laterale - via Enea			
		m 1.00*2.10*0.65+0.70*0.60*0.65	1,638		
		prospetto laterale - via Chiasso Medea			
		m 1.00*2.10*0.57	1,197		
		SOMMANO m³ =	488,692	137,78 +130,87	67.331,98 63.955,12
5	101	21.1.6			
		Demolizione di pavimenti e rivestimenti interni od esterni quali piastrelle, mattoni in graniglia di marmo, e simili, compresi la demolizione e la rimozione dell'eventuale sottostrato di collante e/o			
		Solai			
		piano primo lato valle - via Chiasso Medea			
		m (4.22+3.64)/2*6.24	24,523		
		piano secondo lato valle - via Chiasso Medea			
		m 3.27*1.02	3,335		
		m (4.35+3.72)/2*6.35	25,622		
		m (9.87+9.47)/2*2.43	23,498		
		m 2.42*2.78	6,728		
		m (3.68+3.27)/2*3.82	13,274		
		m (5.36+3.07+2.80)/2*4.06	22,797		
		m 1.94*1.00	1,940		
		piano terzo lato valle - via Chiasso Medea			
		m (3.72+3.23)/2*1.87	6,498		
		m (4.57+4.16)/2*2.37	10,345		
		m (5.56+5.18)/2*4.29	23,037		
		m 2.63*1.43	3,761		
		A RIPORTARE	165,358		73.747,11

					Pag.4	
N°	N.E.P.	DESCRIZIONE	Quantita'	Prezzo Unit.	Importo	N°
		RIPORTO	165,358		73.747,1	
		m (4.34+4.14)/2*2.84	12,042			
		m 2.40*0.70	1,680			
		m 1.00*2.00	2,000			
		m (2.36+2.08)/2*4.11	9,124			
		m (4.51+4.36)/2*2.10	9,313			
		m 2.00*2.10	4,200			
		m (4.02+3.74)/2*2.95	11,446			
		m (2.69+2.60)/2*2.41	6,374			
		m (3.68+3.27)/2*3.82	13,274			
		piano terra lato monte - via della Prigione				
		m (2.07+1.58)/2*2.90	5,292			
		m (5.75+2.45+2.90)/2*4.27	23,698			
		m 4.46*1.00	4,460			
		m (4.77+4.48)/2*3.94	18,222			
		m 2.86*1.46+2.19*1.46	7,373			
		m (3.04+1.69+3.87)/2*4.93+(1.55+1.81)/2*3.04	26,306			
		m (8.43+6.95)/2*4.91	37,758			
		m (4.92*2.07)/2	5,092			
		SOMMANO m² =	363,012	9,95 10,60	3.611,97 3.847,4	
6	104	21.1.9 Demolizione di massetti di malta, calcestruzzi magri, gretonati e simili, di qualsiasi spessore, compreso il carico del materiale di risulta sul cassone di raccolta, escluso il trasporto a rifiuto.- Solai quantità di cui alla voce 21.1.6 mq 363.012*cm 8				10
		SOMMANO m² =	2.904,096	1,75 1,74	5.082,17 5.053,	11
7	127	AN.01 Rimozione di materiale di crollo e terreno di riporto, eseguita a mano, con ogni cautela, con particolare attenzione alla salvaguardia di eventuali strutture superstiti rinvenute, compreso m ((5.36+2.80+3.07)/2*4.06)*3.30 m ((9.19+2.39+6.41)/2*4.89)*3.10	75,230 136,355			12
		SOMMANO m³ =	211,585	48,96 46,55	10.359,70 9.849,	
8	99	21.1.1 Taglio a sezione obbligata di muratura di qualsiasi tipo (esclusi i calcestruzzi), forma e spessore, per ripresa in breccia, per apertura di vani e simili, compreso il carico del materiale di risulta prospetto laterale - via Chiasso Medea per apertura vano ingresso m 1.00*0.50*2.40 prospetto lato monte - via della prigione per apertura vano accesso ascensore m 1.00*2.10*0.50	1,200			13
		SOMMANO m³ =	2,250	290,62 314,30	653,6 707,	
9	102	21.1.7 Dismissione di lastre di marmo per pavimentazioni, soglie, davanzali, pedate ed alzate di gradini e simili, compresi la rimozione dell'eventuale sottostrato di collante e/o di malta di allettamento Soglie in pietra prospetto lato monte - via della Prigione finestra m 0.80*0.40 prospetto lato valle - via Chiasso Medea balcone	0,320			14
		A RIPORTARE	0,320		93.204,	

N°	N.E.P.	DESCRIZIONE	Quantita'	Prezzo Unit.	Importo
		RIPORTO			93.204,63
		m 1.00*0.50	0,320		
		finestre	0,500		
		n.2*m 0.86*0.60	1,032		
		prospetto laterale - via Enea			
		terrazzo			
		m (3.72*3.23)/2*1.87	11,234		
		balcone			
		m 1.50*0.60	0,900		
		scala interna - pedate			
		m 1.60*0.75*2.00*0.80+0.40*0.80	2,240	17,41	282,49
		SOMMANO m² =	16,226	17,30	280,71
10	103	21.1.8 Compenso addizionale al prezzo di cui all'articolo 21.1.7 per la scelta, pulitura ed il deposito delle lastre riutilizzabili.- per ogni m2 di lastre di marmo riutilizzabili. quantità di cui alla voce 21.1.7 mq 16.226	16,226	13,92	225,86
		SOMMANO m² =	16,226	14,10	228,79
11	109	21.1.17 21.1.16 Rimozione di infissi interni od esterni di ogni specie, inclusi mostre, succieli, telai, ecc., compresi il carico del materiale di risulta sul cassone di raccolta, esclusi il trasporto a rifiuto ed prospetto lato valle - via Chiasso Medea n.6*m 0.86*1.10+n.2*m 1.20*2.00+n.2*m 1.00*2.20 prospetto laterale - via Enea n.2*m 0.90*2.20+0.80*1.00 prospetto lato monte - via della prigione m 0.80*1.00+n.3*m 1.00*2.20	14,876 4,760 7,400		
		SOMMANO m² =	27,036	14,78 14,20	379,59 383,91
12	110	21.1.18 21.1.17 Rimozione di controsoffitto di qualsiasi natura e forma, esclusa la eventuale orditura di sostegno, compreso il carico del materiale di risulta sul cassone di raccolta, escluso il trasporto a rifiuto. per rimozione voltine in incannucciato piano terzo m (5.56+5.18)/2*4.29+(4.57+4.16)/2*2.37+(4.34+4.14)/2*2.84 +(4.51+4.36)/2*2.10+(3.82+3.72)/2*3.68+4.46*1.00	73,071	4,44	324,43
		SOMMANO m² =	73,071	4,26	311,28
13	111	21.1.19 21.1.18 Rimozione di orditura di qualsiasi materiale a sostegno di controsoffitti compreso il carico del materiale di risulta sul cassone di raccolta, escluso il trasporto a rifiuto. quantità di cui alla voce 21.1.18 mq 73.071	73,071	4,93	360,24
		SOMMANO m² =	73,071	4,69	342,70
14	115	21.1.24 21.1.23 Rimozione di tubazioni di scarico, acqua, gas, pluviali e grondaie di qualsiasi diametro e tipo, compresi il carico del materiale di risulta sul cassone di raccolta, escluso il trasporto a rifiuto e grondaie m 10.58+3.60+3.34+3.21+4.80+1.92+1.50 pluviali 7.38+9.72+9.14+6.50	28,950 32,740		
		A RIPORTARE	61,690		94.752,02

					Pag.6	
N°	N.E.P.	DESCRIZIONE	Quantita'	Prezzo Unit.	Importo	
		RIPORTO	61,690		94.752,00	
		tubazioni varie				
		m 50.00	50,000	4,00	446,76	
		SOMMANO m =	111,690	4,01	447,81	
15	105	21.1.11				
		Rimozione di intonaco interno od esterno, di spessore non superiore a 3 cm, eseguito con qualsiasi mezzo, compreso l'onere del carico del materiale di risulta sul cassone di raccolta, escluso il				
		Locale seminterrato piano terra				
		m $(2.89+4.22+2.87+3.95+3.91+2.95+3.64+2.98)*2.23$	61,124			
		piano primo				
		Murature perimetrali				
		m $(2.15+1.01+4.02+3.22+6.24+2.22)*2.52$	47,527			
		vano diruto seminterrato				
		m $(4.38+5.36+4.06+2.80+3.07)*2.40$	47,208			
		piano terzo				
		m $(5.18+0.97+2.63+1.43+2.63+4.29+1.00+4.11)*2.84$	63,162			
		m $3.85*3.47+(9.19+4.26)*2.70$	49,674			
		piano quarto				
		m $6.34*2.57+(2.00+4.25+3.87)*3.00$	46,654			
		m $4.70*(4.95+2.97)/2+2.30*5.00$	30,112			
		mq. 345,461 x cm. 6	SOMMANO m² =	3,49	7.233,95	
			345,461	10,50	3.627,3	
			2.072,766			
16	106	21.1.12				
		Sovrapprezzo all'art. 21.1.11 per rimozione di intonaco di spessore superiore a cm 3 e fino al rinvenimento della muratura.- per ogni m2 e per ogni cm di spessore al m2.				
		quantità di cui alla voce 21.1.11				
		mq 345.461*cm 3	1.036,383			
		SOMMANO m² =	1.036,383	3,49	3.616,9	
17	108	21.1.15 21.1.14				
		Rimozione di opere in ferro, quali ringhiere, grate, cancelli, ecc., compresi l'accatastamento del materiale utilizzabile ed il carico del materiale di risulta sul cassone di raccolta, esclusi il				
		Ringhiere balconi				
		m $0.86*1.00+1.20*1.00+(3.27+1.87)*1.00+1.70*1.00$	8,900	7,39	65,77	
		SOMMANO m² =	8,900	7,41	65,9	
18	1	1.1.6.6				
		Scavo a sezione obbligata, per qualsiasi finalità, per lavori da eseguirsi in ambito urbano, eseguito con mezzo meccanico fino alla profondità di 2,00 m dal piano di sbancamento o, in mancanza di ques				
		Per formazione muro in c.a. di separazione dei due livelli				
		lato posteriore				
		m $8.42*1.50*(2.20+0.70+0.20)$	39,153			
		m $3.50*1.50*(3.95+0.70+0.20)$	25,462			
		lato anteriore				
		m $12.18*(1.70+0.30)*0.20$	4,872			
		Per formazione platea di fondazione locale caffetteria				
		m $1.84*1.66*(3.95+0.70+0.20)$	14,814			
		m $6.20*1.50*(3.95+0.70+0.20)$	45,105			
		m $((1.84+4.17+3.37+3.07)/2*4.57)*0.60$	17,069			
		Per formazione fondazioni contrafforti				
		m $6.11*0.30*0.30$	0,550			
		m $(0.30+0.40)*(0.30+1.70+0.30)*0.30$	0,483			
		m $1.00*2.30*1.45$	3,335			
		m $4.74*0.30*1.45$	2,062			
		A RIPORTARE	152,905		102.510,1	

N°	N.E.P.	DESCRIZIONE	Quantita'	Prezzo Unit.	Importo
		RIPORTO	152,905		102.510,17
		m $(0.30+0.40+0.30)*(0.30+1.58+0.30)*1.45$	3,161		
		m $3.25*0.30*0.30$	0,292		
		m $(0.30+0.40+0.30)*(0.30+1.70+0.30)*0.30$	0,690		
		m $3.70*0.30*0.30$	0,333		
		m $(0.30+0.40+0.30)*(0.30+1.20+0.30)*0.30$	0,540		
		Per formazione fossa ascensore			
		m $2.54*2.84*1.90*0.20$	2,741		
		N.2* $2.54*1.00*(1.90+0.20)$	10,668		
		N.2* $(1.00+2.84+1.00)*1.00*(1.90+0.20)$	20,328		
		Per regolarizzazione piano di posa sovrastrutture			
		terrazzamento livello inferiore			
		mq $89.52*m 0.20$	17,904		
		locale caffetteria			
		mq $37.97*m 0.20$	7,594		
		terrazzamenti livello superiore			
		mq $(41.36+89.34)*m 0.20$	26,140	60,16	14.636,60
		SOMMANO m³ =	243,296	59,60	14.500,44
19	2	1.2.1			
		Sovrapprezzo agli scavi a sezione obbligata, per ogni metro cubo di scavo eseguito a profondità maggiore di 2,00 m dal piano di sbancamento o, in mancanza di questo, dall'orlo del cavo, e per ogni met			
		Per formazione muro in c.a. di separazione dei due livelli			
		lato posteriore	935,80		
		m $(8.42*1.50*(0.20+0.70+0.20))* € 59.60$ 60,16	828,023		
		m $(3.50*1.50*(1.95+0.70+0.20))* € 59.60$ 60,16	891,765		
		Per formazione platea di fondazione locale caffetteria	300,14		
		m $1.84*1.66*(1.95+0.70+0.20)* € 59.60$ 60,16	573,60		
		m $6.20*1.50*(1.95+0.70+0.20)* € 59.60$ 60,16	518,820		
		SOMMANO % =	1.594,56 1.579,698	35%	1.348,96
			3.818,306	10,00%	381,83
			3.854,17		
20	178	AN.52			
		Tiro in alto o calo in basso di materiali amezzo di elevatore meccanico compreso l'onere di carico e scarico dei materiali.			
		Per ogni mc			
		mc 1000	1.000,000	32,84	32.840,00
		SOMMANO m³ =	1.000,000	31,53	31.530,00
21	179	AN.53			
		Demolizione di gradinata mediante dismissione di pavimentazione in selci di pietra naturale e successivo scavo a sezione obbligata, eseguito a mano, per realizzazione di rampa. Compresi nel prezzo la			
		Per realizzazione rampa via della Prigione			
		ml $8.82*2.30*0.50$	10,143	172,62	1.750,88
		SOMMANO m³ =	10,143	185,14	1.877,88
22	3	1.3.5			
		Trasporto di materie provenienti dalle demolizioni di cui alla voce 1.3.1 - 1.3.2 - 1.3.3 a rifiuto alle discariche del Comune in cui si eseguono i lavori o alla discarica del comprensorio di cui fa			
		Distanza discarica km 35			
		Orditura copertura, solai, volte in incannucciato e infissi			
		quantità di cui alla voce 21.1.22 - 21.1.23 - 21.1.17 - 21.1.18 - 21.1.19			
		mq $579.775*cm 0.10*km 35$	2.029,212		
		mq $216.763*cm 0.30*km 35$	2.276,011		
		mq $27.036*cm 0.10*km 35$	94,626		
		mq $73.071*cm 0.20*km 35$	511,497		
		A RIPORTARE	4.911,346		150.800,32

					Pag. 8
N°	N.E.P.	DESCRIZIONE	Quantita'	Prezzo Unit.	Importo
		RIPORTO	4.911,346		150.800,3
		mq 73.071*cm 0.50*km 35	1.278,742		
		Sfabbricidi			
		quantità di cui alla voce 21.1.6 - 21.1.9 - AN.01 - 21.1.1 - 21.1.11 - 21.1.12 - 1.1.6.6			
		mq 363.012*cm 0.03*km 35	381,163		
		mq 363.012*cm 0.08*km 35	1.016,434		
		mc (211.585+2.25)*km 35	7.484,225		
		mq 345.461*cm 0.06*km 35	725,468		
		mc 243.296*km 35	8.515,360		
		quantità di cui alla voce AN.02 si prevede il 40%			
		mc (488.692*0.40)*km 35	6.841,688		
		Metalli			
		quantità di cui alla voce 21.1.24 - 21.1.15			
		m 11.69*cm 0.10*0.10*km 35	4,091		
		mq 8.90*cm 0.10*km 35	31,150		
		SOMMANO m³ =	31.189,667	0,42 0,36	13.022,66 11.228,2
		1) Totale DEMOLIZIONI E SCAVI			162.028,60 170.470,87
		A RIPORTARE			162.028,60

					Pag.9	
N°	N.E.P.	DESCRIZIONE	Quantita'	Prezzo Unit.	Importo	
		RIPORTO			162.028,60	
		OPERE STRUTTURALI				
		Strutture in c.a.				
23	13	3.2.3 Casseforme per getti di conglomerati semplici o armati, di qualsiasi forma e dimensione, escluse le strutture intelaiate in cemento armato e le strutture speciali, realizzate con legname o con				
		Muro di separazione dei due livelli				
		fondazione				
		m 12.18*0.70	8,526			
		setto in elevazione				
		m 3.92*3.05	11,956			
		m				
		(1.50*(3.05+1.10)+1.50*(3.05+1.65)+1.50*(3.05+2.20)+3.5				
		3*3.95)*N.2 lati	70,187			
		Locale caffetteria				
		piastra di fondazione				
		m (4.10+3.92)*0.50	4,010			
		setti in elevazione				
		m (5.83+0.30+3.92)*3.95+(5.80+3.20+2.95+2.00)*3.15	83,640			
		Muro prosecuzione locale caffetteria separazione area				
		lastricata				
		fondazione				
		m 2.26*0.40*N.2 lati	1,808			
		0.90*0.40	0,360			
		setto in elevazione				
		m 2.26*3.40*N.2 lati	15,368			
		m 0.30*3.40	1,020			
		muro circolare				
		fondazione				
		m (2.50+1.72+3.80+0.71+3.92+0.85+1.50)*0.40	6,000			
		setto in elevazione				
		m (2.20+1.80)*1.45	5,800			
		m (0.30+1.13+4.23+1.00+1.14+4.80)*1.95	24,570			
		scala				
		intradosso				
		N.10*m 0.16*1.20+N.9*m 0.30*1.20+1.10*1.20+N.11*m				
		0.16*1.20+N.10*0.30*1.20+1.50*1.20+N.2*0.16*1.20+0.30				
		*1.20	14,736			
		laterale				
		m 1.40*0.16+N.9*m				
		0.50*0.16+1.30*0.16+N.10*0.50*0.16+1.70*0.16+0.30*0.16	2,272	23,46	5.870,93	
		SOMMANO m² =	250,253	19,70	4.929,98	
24	12	3.2.2 Casseforme per strutture intelaiate in cemento armato , di qualsiasi forma e dimensione escluse le strutture speciali, comprese le armature di sostegno e di controventatura, compreso altresì ogni				
		Locale caffetteria				
		pilastrini n.9-15				
		(0.50+0.30+0.50)*2.95	3,835			
		(0.70+0.30+0.70+0.30)*2.95	5,900			
		travata				
		m 4.40*0.30	1,320			
		m 4.40*0.70*N.2 lati	6,160	30,92	532,29	
		SOMMANO m² =	17,215	30,80	530,22	
		A RIPORTARE			167.488,80	

					Pag.10
N°	N.E.P.	DESCRIZIONE	Quantita'	Prezzo Unit.	Importo
		RIPORTO			167.488,8
25	132	AN.06 Casseforme a perdere in pannelli fono termo assorbenti costituite da un impasto di cemento ed abete scortecciato e tranciato, trattato con sostanze speciali atte a mantenerli inalterati, non gelivi Muro di separazione dei due livelli fondazione m 11.85*0.70 setto in elevazione m 8.42*3.05+3.53*3.95 Locale caffetteria piastra di fondazione m (6.10+3.20+2.95+2.00+0.40+1.61)*0.50 setto in elevazione m (6.10+3.20+2.95+2.00)*3.15+1.60*3.95 SOMMANO m² =	8,295 39,624 8,130 51,207 107,256	28.16 27,23	3.020,3 2.920,5
26	10	3.2.1.1 Acciaio in barre a aderenza migliorata Classi B450 C o B450 A controllato in stabilimento, in barre di qualsiasi diametro, per lavori in cemento armato, dato in opera compreso l'onere delle piegature, locale caffetteria pilastri n.9-15 mc 1.224*kg 150 travata mc 0.924*kg 150 SOMMANO kg =	183,600 138,600 322,200	7.02 1,90	60,84 612,1
27	11	3.2.1.2 Acciaio in barre a aderenza migliorata Classi B450 C o B450 A controllato in stabilimento, in barre di qualsiasi diametro, per lavori in cemento armato, dato in opera compreso l'onere delle piegature, <u>Locale deposito</u> piastra solaio di copertura armatura principale doppia rete ø12/15, peso kg/mq 11.828 N.2*m (7.05*(4.41+5.06)/2)*kg 11.828 staffe ø 10/15, L= m 1.48, peso kg/m 0.617 m ((6.987+4.995+6.998+4.349)/0.15)*1.48*kg 0.617 cordoli per ancoraggio piastra di copertura m (7.48+3.606+7.058+4.258)*0.40*0.30*kg 150 <u>Locale caffetteria</u> piastra di fondazione armatura principale doppia rete ø16/15, peso kg/mq 21.04 N.2*m (6.10*6.15)*kg 21.04 staffe ø 10/20, L= m 2.10, peso kg/m 0.617 m ((4.021+1.998+2.905+3.164+5.72+5.80)/0.20)*2.10*kg 0.617 piastra solaio di copertura armatura principale doppia rete ø12/15, peso kg/mq 11.828 N.2*m (6.10*6.15)*kg 11.828 staffe ø 10/15, L= m 1.48, peso kg/m 0.617 m ((4.021+1.998+2.905+3.164+5.72+5.80)/0.15)*1.48*kg 0.617 piastra solaio pensilina a sbalzo armatura principale doppia rete ø12/15, peso kg/mq 11.828 N.2*m (1.30*(2.34+2.52)/2)*kg 11.828 N.2*m (1.63*1.63*3.14 *1/4)*kg 11.828 N.2*m (1.63*(0.80+1.00)/2)*kg 11.828 staffe ø 10/15, L= m 1.48, peso kg/m 0.617 m ((2.343+1.30+2.618+1.003)/0.15)*1.48*kg 0.617 A RIPORTARE	789,679 142,021 403,236 1.578,631 152,944 887,455 143,719 74,729 49,338 34,703 44,221 4.300,676		
					171.021,5

N°	N.E.P.	DESCRIZIONE	Quantita'	Prezzo Unit.	Importo
		RIPORTO	4.300,676		171.021,56
		setto 2			
		armatura verticale doppia rete ø 16/20, peso kg/mq 15.78			
		m (5.76*2.95)*kg 15.78	268,134		
		armatura orizzontali doppia rete ø 12/20, peso kg/mq 8.88			
		m (5.76*2.95)*kg 8.88	150,889		
		setto 3			
		armatura verticale doppia rete ø 16/20, peso kg/mq 15.78			
		m (6.03*2.95)*kg 15.78	280,702		
		armatura orizzontale doppia rete ø 12/20, peso kg/mq 8.88			
		m (6.03*2.95)*kg 8.88	157,962		
		setto 4			
		armatura verticale doppia rete ø 16/20, peso kg/mq 15.78			
		m ((2.935+2.91)*2.95)*kg 15.78	272,090		
		armatura orizzontale doppia rete ø 12/20, peso kg/mq 8.88			
		m ((2.935+2.91)*2.95)*kg 8.88	153,116		
		setto 5			
		armatura verticale doppia rete ø 16/20, peso kg/mq 15.78			
		m (1.927*2.95)*kg 15.78	89,704		
		armatura orizzontale doppia rete ø 12/20, peso kg/mq 8.88			
		m (1.927*2.95)*kg 8.88	50,480		
		<u>Muro di separazione dei due livelli (setto 1)</u>			
		fondazione			
		armatura principale doppia rete ø16/15, peso kg/mq 21.04			
		N.2* (m 12.18*(1.70+0.30+0.50))*kg 21.04	1.281,336		
		staffe ø 10/15, L= m 6.25, peso kg/m 0.617			
		m (12.18/0.20)*6.25*kg 0.617	234,846		
		elevazione			
		armatura verticale doppia rete ø 16/20, peso kg/mq 15.78			
		m (3.92*3.05)*kg 15.78	188,666		
		m (1.50*4.15)*kg 15.78	98,230		
		m (1.50*4.70)*kg 15.78	111,249		
		m (1.50*5.25)*kg 15.78	124,267		
		m (3.532*3.95)*kg 15.78	220,153		
		armatura orizzontali ø 12/20, peso kg/mq 8.88			
		m (3.92*3.05)*kg 8.88	106,169		
		m (1.50*4.15)*kg 8.88	55,278		
		m (1.50*4.70)*kg 8.88	62,604		
		m (1.50*5.25)*kg 8.88	69,930		
		m (3.532*3.95)*kg 8.88	123,888		
		mc 21.315*kg 150	3.197,250		
		<u>Muro prosecuzione locale caffetteria separazione area</u>			
		<u>lastricata</u>			
		fondazione			
		mc 0.814*kg 180	146,520		
		elevazione			
		mc 2.305*kg 150	345,750		
		<u>Muro circolare</u>			
		fondazione			
		mc 5.30*kg 180	954,000		
		elevazione			
		mc 6.935*kg 150	1.040,250		
		<u>Scala</u>			
		mc 2.753*kg 150	412,950		
		Parziale	14.497,089		
		si prevede il 30% del peso totale per sovrapposizioni			
		kg 14497.089*0.30	4.349,127	1,83	34.688,57
		SOMMANO kg =	18.846,216	1,64	30.907,79
		A RIPORTARE			201.929,35

[illegible]

N°	N.E.P.	DESCRIZIONE	Quantita'	Prezzo Unit.	Importo
		RIPORTO	56,221		210.418,48
		Muro circolare m $(2.20+1.80)*1.45*0.30+(0.30+1.13+4.23+1.00)*1.95*0.40$	6,935		
		Scala m $1.40*0.16*1.20+N.9*m$ $0.50*0.16*1.20+1.30*0.16*1.20+N.10*0.50*0.16*1.20+1.7$ $0*0.16*1.20+0.30*0.16*1.75$	2,753		
		Pensilina a sbalzo m $1.30*(2.34+2.52)/2*0.25$	0,790		
		m $(1.63*1.63*3.14 * \frac{1}{4})*0.25$	0,521		
		m $1.63*(0.80+1.00)/2*0.25$	0,367	173,11	11.699,98
		SOMMANO m³ =	67,587	172,70	11.672,27
31	116	21.2.7 Formazione di cordoli, ancorati per tre facce nelle murature esistenti, mediante la fornitura e posa in opera di calcestruzzo classe di resistenza C28/35 classe d'esposizione XC1, XC2 e classe di cons <u>Locale deposito</u> per ancoraggio piastra solaio di copertura m $(7.48+3.606+7.058+4.258)*0.40*0.30$	2,688	918,62	2.469,25
		SOMMANO m³ =	2,688	1.040,00	2.795,52
		1) Totale Strutture in c.a.			62.857,67 67.240,42
		Contrafforti			
32	5	2.1.10.1 2.1.8 Muratura in mattoni pieni e malta confezionata con 400 kg di cemento tipo 32.5 R per m3 di sabbia, ad uno o più fronti, retta o curva a qualsiasi altezza o profondità, di spessore superiore ad una tes m $(2.30+0.70)/2*6.64*0.40$ m $(2.30+0.70)/2*6.12*0.40$ m $(2.30+0.70)/2*6.50*0.40$ m $(1.80+0.70)/2*8.90*0.40$	3,984 3,672 3,900 4,450		
		SOMMANO m³ =	16,006	432,65 447,40	6.924,99 7.161,08
33	99	21.1.1 Taglio a sezione obbligata di muratura di qualsiasi tipo (esclusi i calcestruzzi), forma e spessore, per ripresa in breccia, per apertura di vani e simili, compreso il carico del materiale di risulta per formazione alloggiamento contrafforti m $0.40*6.24*0.30$ m $0.40*5.72*0.30$ m $0.40*6.10*0.30$ m $0.40*8.49*0.30$	0,749 0,686 0,732 1,019		
		SOMMANO m³ =	3,186	280,42 314,30	925,28 1.001,36
34	13	3.2.3 Casseforme per getti di conglomerati semplici o armati, di qualsiasi forma e dimensione, escluse le strutture intelaiate in cemento armato e le strutture speciali, realizzate con legname o con fondazioni m $(6.11+2.00+0.70+4.74+1.88+1.00+2.00+3.25+2.00+1.00+2.$ $00+3.70+1.50+1.00+1.80)*0.40$	13,872	23,46	325,44
		SOMMANO m² =	13,872	19,70	273,28
		A RIPORTARE			233.321,99

					Pag. 14	
N°	N.E.P.	DESCRIZIONE	Quantita'	Prezzo Unit.	Importo	N°
RIPORTO						233.321,9
35	11	3.2.1.2 Acciaio in barre a aderenza migliorata Classi B450 C o B450 A controllato in stabilimento, in barre di qualsiasi diametro, per lavori in cemento armato, dato in opera compreso l'onere delle piegature, se ne prevedono 180 kg/mc mc 4.162*kg 180	749,160	1,83	1.370,96	41
		SOMMANO kg =	749,160	1,64	1.228,6	
36	7	3.1.1.2 Conglomerato cementizio per strutture non armate o debolmente armate, compreso la preparazione dei cubetti, il conferimento in laboratorio per le prove dei materiali (queste ultime a carico dell'Ammin magrone di fondazione m (6.11+2.00+0.70+4.74+1.88+1.00+2.00+3.25+2.00+1.00+2.00+3.70+1.50+1.00+1.80)*0.30*0.10	1,040	126,82	131,89	42
		SOMMANO m³ =	1,040	124,00	128,9	
37	8	3.1.3.3 Conglomerato cementizio per strutture in cemento armato in ambiente debolmente aggressivo classe d'esposizione XC3, XD1, XA1, (UNI 11104), in ambiente moderatamente aggressivo classe d'esposizione XC4 fondazione m (6.11+2.00+0.70+4.74+1.88+1.00+2.00+3.25+2.00+1.00+2.00+3.70+1.50+1.00+1.80)*0.40*0.30	4,162	161,80	673,83	43
		SOMMANO m³ =	4,162	162,00	674,2	
		2) Totale Contrafforti			10.467,54	
		Ascensore			10.352,49	
38	11	3.2.1.2 Acciaio in barre a aderenza migliorata Classi B450 C o B450 A controllato in stabilimento, in barre di qualsiasi diametro, per lavori in cemento armato, dato in opera compreso l'onere delle piegature, piastra di fondazione mc 3.607*kg 200 setti murari mc 2.49*kg 200	721,400	1,83	2.231,50	44
		SOMMANO kg =	1.219,400	1,64	1.999,8	
39	13	3.2.3 Casseforme per getti di conglomerati semplici o armati, di qualsiasi forma e dimensione, escluse le strutture intelaiate in cemento armato e le strutture speciali, realizzate con legname o con piastra di fondazione (n.2*m 2.84+N.2*m 2.54+N.2*m 2.44+N.2*m 2.14)*0.50 setti murari (N.2*m 2.84+N.2*m 2.54+N.2*m 2.44+N.2*m 2.14)*1.25	9,960	23,46	231,81	45
		SOMMANO m² =	34,860	19,70	686,7	
40	7	3.1.1.2 Conglomerato cementizio per strutture non armate o debolmente				
A RIPORTARE					238.040,3	

N°	N.E.P.	DESCRIZIONE	Quantita'	Prezzo Unit.	Importo
		RIPORTO			238.040,37
		armate, compreso la preparazione dei cubetti, il conferimento in laboratorio per le prove dei materiali (queste ultime a carico dell'Amministrazione di fondazione m 2.84*2.54*0.10	0,721	126,92	91,51
		SOMMANO m³ =	0,721	124,00	89,40
41	8	3.1.3.3 Conglomerato cementizio per strutture in cemento armato in ambiente debolmente aggressivo classe d'esposizione XC3, XD1, XA1, (UNI 11104), in ambiente moderatamente aggressivo classe d'esposizione XC4 piastra di fondazione m 2.84*2.54*0.50	3,607	161,90	583,97
		SOMMANO m³ =	3,607	162,00	584,33
42	9	3.1.3.11 Conglomerato cementizio per strutture in cemento armato in ambiente debolmente aggressivo classe d'esposizione XC3, XD1, XA1, (UNI 11104), in ambiente moderatamente aggressivo classe d'esposizione XC4 setti murari N.2*m 2.84*1.25*0.20+N.2*m 2.14*1.25*0.20	2,490	173,00	431,04
		SOMMANO m³ =	2,490	172,70	430,02
43	27	7.2.4.1 Fornitura a piè d'opera di carpenteria metallica pesante, esclusi impalcati da ponte, costituita da profili aperti laminati a caldo tipo HE, IPE, UNP, angolari, piatti, oltre mm 160, realizzata in st Passerelle di sbarco ascensore travi longitudinali HEB 200 - peso 61.3 kg/m (N.2*m 1.00*kg 61.3)*N.2 passerelle travi trasversali IPE 120 - peso 10.4 kg/m (N.2*m 0.60*kg 10.4)*N.2 passerelle piastra di ancoraggio - largh. mm 200 sp. mm 30 - peso 47.1 kg/m (n.2*m 1.00*kg 47.1)*N.2 passerelle	245,200		
			24,960		
			188,400	3,48	1.595,79
		SOMMANO kg =	458,560	3,25	1.490,32
44	31	7.2.16.1 Zincatura di opere in ferro di qualsiasi tipo e dimensioni con trattamento a caldo mediante immersione in vasche contenenti zinco fuso alla temperatura di 450°C previa preparazione delle superfici med Passerelle sbarco ascensore quantità di cui alla voce 7.2.4.1 kg 458.56	458,560	0,76	348,50
		SOMMANO Kg =	458,560	0,71	325,58
45	28	7.2.6 Montaggio in opera di carpenteria metallica, di cui agli articoli precedenti fino ad altezza di m 12,00, compreso l'onere dei mezzi di sollevamento, i presidi provvisori, l'ancoraggio degli elementi a Passerelle sbarco ascensore quantità di cui alla voce 7.2.4.1 kg 458.56	458,560	1,75	802,48
		SOMMANO kg =	458,560	1,84	843,75
		A RIPORTARE			241.803,77

					Pag. 16	
N°	N.E.P.	DESCRIZIONE	Quantita'	Prezzo Unit.	Importo	
46	30	7.2.15 7.2.15.1 RIPORTO Trattamento di strutture in acciaio vecchie o nuove zincate (preventivamente sgrassate) con primer d'attacco bicomponente dato in opera a spruzzo o con pennello, a qualsiasi altezza, sia in verticale Passerelle sbarco ascensore travi HEB 200 (N.6*m 0.20*1.00)*N.2 travi*N.2 passerelle travi IPE 120 (N.4*m 0.064*0.60+N.2*m 0.12*0.60)*N.2 travi*N.2 passerelle piastra di ancoraggio - largh. mm 20 sp. mm 30 (N.2*m 0.20*1.00)*N.2 piastre*N.2 passerelle SOMMANO m² =	4,800 1,190 1,600 7,590	 12,51 H,90	241.803,7 85,40 90,3	
47	29	7.2.12 Fornitura e posa in opera di vernice intumescente a solvente per protezione da carico d'incendio di strutture in acciaio, nuove o vecchie, zincate o non zincate, calcolato con le modalità previste quantità di cui alla voce 7.3.15 mq 7.59 SOMMANO m² =	7,590 7,590	88,60 27,20	217,07 206,4	
48	133	AN.07 Solaio collaborante, in lamiera di acciaio zincata e grecata dello spessore di 10/10 mm con bordi ad incastro, fornito e posto in opera su predisposta armatura portante in acciaio, da valutarsi a part Passerelle sbarco ascensore m 1.00*1.00*N.2 passerelle SOMMANO m² =	2,000 2,000	89,61 75,86	179,22 151,7	
49	26	7.1.4 Fornitura e posa in opere di opere in acciaio INOX tipo AISI 316 di qualsiasi sezione e forma, composti completi di ogni accessorio, cerniere, zanche, ecc. comprese le saldature e relative molature Parapetti passerelle sbarco ascensore profilati a U dim. mm 30*60*30 sp. mm 3 - peso 2.64 kg/m (N.2*m 1.00*kg 2.64)*n.2 parapetti*N.2 passerelle SOMMANO kg =	21,120 21,120	12,88 13,90	272,02 293,5	
50	134	AN.08 Fornitura e collocazione di vetro stratificato antisfondamento dello spessore di mm 12/13 di qualsiasi dimensione su struttura metallica di qualsiasi genere e forma, costituito da due lastre Parapetti passerelle sbarco ascensore m 0.65*1.00*N.2 parapetti*N.2 passerelle SOMMANO m² =	2,600 2,600	173,37 174,39	450,76 445,6	
51	135	AN.09 Fornitura e collocazione di impianto ascensore panoramico rispondente alle seguenti normative: - Direttiva Ascensori 95/16/CE-EN81.2.1998 - Conformità: Normativa EN81-70, Legge 13 del 09/01/1989, D. N.1 SOMMANO acorpo =	1,000 1,000	132.882,92 130.833,97	132.882,92 130.833,9	
52	169	AN.43 Fornitura e messa in opera di lamiera zincata preverniciata dello spessore 10/10, già lavorato in officina e da fissare con opportune viti nelle murature perimetrali e/o nei profilati metallici, da im A RIPORTARE			373.825,4	

					Pag.17
N°	N.E.P.	DESCRIZIONE	Quantita'	Prezzo Unit.	Importo
		RIPORTO			373.825,41
		Copertura ascensore			
		m 2.60*2.30	5,980		
		m 2.60*0.40*N.2 lati+2.30*0.40*N.2 lati	3,920	46,79	463,72
		SOMMANO m² =	9,900	45,30	448,47
		3) Totale Ascensore			138.920,07
					141.463,71
		2) Totale OPERE STRUTTURALI			212.245,28
					219.056,12
		A RIPORTARE			374.273,88

N°	N.E.P.	DESCRIZIONE	Quantita'	Prezzo Unit.	Pag. 18 Importo
		RIPORTO			374.273,8
		FABBRICATO SBARCO ASCENSORE E SOTTOPASSAGGIO			
		Opere interne			
53	109	21.1.17 21.1.16 Rimozione di infissi interni od esterni di ogni specie, inclusi mostre, succieli, telai, ecc., compresi il carico del materiale di risulta sul cassone di raccolta, esclusi il trasporto a rifiuto ed portone di ingresso m 1.40*2.30 finestre m 1.50*0.65*N.2 finestre	3,220 1,950 5,170	14,78 14,20	76,41 73,4
54	108	21.1.15 21.1.14 Rimozione di opere in ferro, quali ringhiere, grate, cancelli, ecc., compresi l'accatastamento del materiale utilizzabile ed il carico del materiale di risulta sul cassone di raccolta, esclusi il ringhiera scala m (0.60+0.40+0.80+2.10+2.10)*1.00	6,000 6,000	7,39 7,41	44,34 44,1
55	105	21.1.11 Rimozione di intonaco interno od esterno, di spessore non superiore a 3 cm, eseguito con qualsiasi mezzo, compreso l'onere del carico del materiale di risulta sul cassone di raccolta, escluso il Vano scala riquadatura vano portone ingresso m 0.57*2.48*N.2 lati m 1.40*0.57 pareti m (1.06+2.55+1.06)*2.50 m 2.10*(2.50+2.82)/2 m (1.13+2.51+1.06)*3.82 m 2.10*2.30 m (1.00+2.29+1.06)*2.30	2,827 0,798 11,675 5,586 17,954 4,830 10,005 53,675	3,49 10,50	564,88 563,1
56	104	21.1.9 Demolizione di massetti di malta, calcestruzzi magri, gretonati e simili, di qualsiasi spessore, compreso il carico del materiale di risulta sul cassone di raccolta, escluso il trasporto a rifiuto.- pianerottoli m 1.06*2.55*10 m 1.13*2.51*10 m 1.06+2.29*10	27,030 28,363 23,960 79,353	1,75 1,74	138,87 138,1
57	102	21.1.7 Dismissione di lastre di marmo per pavimentazioni, soglie, davanzali, pedate ed alzate di gradini e simili, compresi la rimozione dell'eventuale sottostrato di collante e/o di malta di allettamento scala ballatoi m 1.40*0.60+1.94*1.06+1.13*2.51+1.06*2.29 pedate N.14*m 1.10*0.30 alzate	8,160 4,620		
		A RIPORTARE	12,780		375.093,4

					Pag.19	
N°	N.E.P.	DESCRIZIONE	Quantita'	Prezzo Unit.	Importo	
		RIPORTO	12,780		375.093,41	
		N.16*m 0.0165	0,264			
		zoccoletto				
		m (2.55+1.06+1.13+2.51+1.06+1.00+2.29+1.06)*0.10	1,266			
		N.2*(N.7*m 0.30+N.8*m 0.0165)	4,464			
		soglia porta di ingresso				
		m 1.40*0.60	0,840	17,41	361,68	
		SOMMANO m² =	19,614	17,30	339,32	
58	107	21.1.14 2 a. l. 13				
		Demolizione di solai misti di qualsiasi luce e spessore di laterizio e cemento armato, compresi il taglio dei ferri, tutte le cautele occorrenti ed il carico del materiale di risulta sul cassone di				
		pianerottoli				
		m 1.06*2.55	2,703			
		m 1.13*2.51	2,836			
		m 1.06+2.29	3,350			
		rampe				
		m 2.10*1.10*N.2 rampe	4,620	62,03	662,35	
		SOMMANO m² =	13,509	50,00	675,45	
59	100	21.1.3.2				
		Demolizione di calcestruzzo di cemento armato, compresi il taglio dei ferri e il carico del materiale di risulta sul cassone di raccolta, escluso il trasporto a rifiuto.				
		eseguito a mano o con utensili				
		per creazione rampa ingresso				
		m 1.40*0.50*0.20	0,140	655,66	97,79	
		SOMMANO m³ =	0,140	646,20	90,47	
60	99	21.1.1				
		Taglio a sezione obbligata di muratura di qualsiasi tipo (esclusi i calcestruzzi), forma e spessore, per ripresa in breccia, per apertura di vani e simili, compreso il carico del materiale di risulta				
		per apertura vano ingresso ascensore				
		m 0.90*2.10*0.40	0,756			
		per creazione nicchia armadio quadro di manovra ascensore				
		m 1.20*2.50*0.70	2,100	290,42	829,44	
		SOMMANO m³ =	2,856	314,30	897,64	
61	117	21.2.8.1				
		Formazione di architravi in setti murari con funzione portante di qualunque tipo e spessore, compresi il taglio, l'eventuale demolizione della muratura in breccia, il ferro di armatura, le casseforme,				
		per apertura vano ingresso ascensore				
		m 1.50*0.50*0.40	0,300	1.047,63	314,29	
		SOMMANO m³ =	0,300	1.112,00	333,60	
62	13	3.2.3				
		Casseforme per getti di conglomerati semplici o armati, di qualsiasi forma e dimensione, escluse le strutture intelaiate in cemento armato e le strutture speciali, realizzate con legname o con				
		Scala				
		pianerottoli				
		m 1.50*1.42+2.85*1.20	5,550			
		m (1.42+1.40+1.10)*0.18	0,706			
		m 1.06*2.29	2,427			
		m 2.29*0.18	0,412			
		rampe				
		A RIPORTARE	9,095		377.429,89	

					Pag.20	
N°	N.E.P.	DESCRIZIONE	Quantita'	Prezzo Unit.	Importo	
		RIPORTO	9,095		377.429,8	
		m $1.10*0.30+(0.30*0.165)/2$	0,355			
		m $((1.13*1.10)/2+1.57*0.165)*N.2$ gradini	1,761			
		m $((1.13*1.20)/2+1.10*0.165)*N.2$ gradini	1,719			
		m $2.10*1.10$	2,310			
		m $(0.30*0.165)/2*N.7$ gradini	0,173			
		SOMMANO m² =	15,413	73,46 19,70	361,58 303,8	
63	9	3.1.3.11 Conglomerato cementizio per strutture in cemento armato in ambiente debolmente aggressivo classe d'esposizione XC3, XD1, XA1, (UNI 11104), in ambiente moderatamente aggressivo classe d'esposizione XC4 scala pianerottoli m $1.50*1.42*0.18+2.85*1.20*0.18$ m $1.06*2.29*0.18$ rampe scala m $1.10*0.30*0.20+1.10*(0.30*0.165)/2$ m $(1.13*1.10)/2*0.20*N.2$ gradini m $(1.13*1.20)/2*0.20*N.2$ gradini m $2.10*1.10*0.15$ m $1.10*(0.30*0.165)/2*N.7$ gradini	0,999 0,437 0,093 0,249 0,271 0,346 0,190			
		SOMMANO m³ =	2,585	173,11 172,70	447,49 446,8	
64	11	3.2.1.2 Acciaio in barre a aderenza migliorata Classi B450 C o B450 A controllato in stabilimento, in barre di qualsiasi diametro, per lavori in cemento armato, dato in opera compreso l'onere delle piegature, scala mc $2.585*kg$ 150	387,750	1,83	708,78	
		SOMMANO kg =	387,750	1,64	635,8	
65	6	2.2.1.1 Tramezzi con laterizi forati e malta cementizia a 300 kg di cemento per m3 di sabbia, compreso l'onere per la formazione degli architravi per i vani porta e quanto altro occorre per dare il lavoro fin Scala primo pianerottolo m $(1.42+1.40)*2.50$	7,050	30,08	212,06	
		SOMMANO m² =	7,050	26,60	187,5	
66	17	5.12.1 5-A. 10. A Massetto di sottofondo per pavimentazioni in conglomerato cementizio per strutture non armate o debolmente armate, in ambiente secco classe d'esposizione X0 (UNI 11104), in ambiente umido senza gelo c Scala pianerottoli m $1.50*1.42+2.85*1.20$ m $1.06*2.29$	5,550 2,427			
		SOMMANO m² =	7,977	17,83 17,80	141,23 141,9	
67	14	3.2.4 Fornitura e collocazione di rete d'acciaio elettrosaldato a fili nervati ad aderenza migliorata Classi B450 C o B450 A controllato in stabilimento, con diametro non superiore a 8 mm, di caratteristiche Scala pianerottoli peso rete kg 7.988/mq mq $7.977*kg$ 7.988	63,720			
		A RIPORTARE	63,720		379.145,3	

					Pag.21	
N°	N.E.P.	DESCRIZIONE	Quantita'	Prezzo Unit.	Importo	
RIPORTO			63,720	2,67	379.145,39	
SOMMANO kg =			63,720	2,04	129,99	
68	37	9.1.1 Intonaco civile per interni dello spessore complessivo non superiore a 2,5 cm, costituito da un primo strato di rinzafo, da un secondo strato sestato e traversato con malta bastarda dosata con 150÷2 Vano scala riquadratura vano portone ingresso m 0.57*2.48*N.2 lati m 1.40*0.57 pareti m (1.40+2.55+1.50+0.90+0.75+1.40+1.42)*2.50 m (1.13+2.51+1.06)*3.82 m 2.10*2.30 m (1.00+2.29+1.06)*2.30 a detrarre vano porta ingresso m 1.40*2.48 a detrarre vano ingresso ascensore m 0.90*2.10 riquadratura vano ingrso ascensore m 0.40*2.10*N.2 lati m 0.90*0.40 Scala intradosso pianerottoli m 1.50*1.42+2.85*1.20 m 1.06*2.29 intradosso rampe m 1.10*0.30+2.51*1.13+1.10*2.10 laterale gradini m 0.30*(0.39+0.18)/2*N. 9 gradini alzate gradini m 1.10*0.20*N.11 gradini m 1.60*0.30*N.2 gradini nicchia armadio quadro di manovra m 0.70*2.50*N.2+m 1.20*2.50+1.20*0.70*N.2	2,827 0,798 24,800 17,954 4,830 10,005 -3,472 -1,890 1,680 0,360 5,550 2,427 5,476 0,769 2,420 0,960 8,180		157,39	
SOMMANO m² =			83,674	20,97	1.754,64	
69	38	9.1.4 Strato di finitura per interni su superfici già intonacate con tonachina premiscelata a base di calce idrata ed inerti selezionati (diametro massimo dell'inerte 0,6 mm), dato su pareti verticali od or quantità di cui alla voce 9.1 mq 83.674	83,674	12,32	1.030,86	
SOMMANO m² =			83,674	12,60	1.054,29	
70	20	5.18.3 5.1.13.1 Pavimentazioni con elementi di marmo da taglio di 1a scelta del tipo Botticino, perlato di Sicilia proveniente da cave siciliane, dello spessore di 20 mm, compreso nel prezzo la posa in opera con con Scala pianerottoli m 1.50*1.42+2.85*1.20 m 1.06*2.29 gradini m 1.10*0.30*N.8 gradini m 1.10*1.20*N.4 gradini	5,550 2,427 2,640 5,280		1.021,06	
SOMMANO m² =			15,897	66,90	1.063,51	
A RIPORTARE					383.075,03	

					Pag. 22	
N°	N.E.P.	DESCRIZIONE	Quantita'	Prezzo Unit.	Importo	N°
		RIPORTO			383.075,1	
71	21	5.19.1 5.2.6.1 Fornitura e posa in opera di zocchetto in marmo lucidato del tipo Botticino, perlato di Sicilia, proveniente da cave siciliane, dello spessore di 20 mm, di ottima qualità, posto in opera con con ele Scala m 2.55+1.50+0.45+0.30+1.13+2.51+1.06+2.10+1.00+2.29+1.0 6	15,950 SOMMANO m = 15,950	16,05 13,00	256,00 207,3	
72	22	5.20 5.1.14 Levigatura con mezzo meccanico di pavimenti in opera già arrotati in marmette di cemento, marmi ecc., esclusi pavimenti con granuli di quarzo, compresa la pulitura finale. quantità di cui alla voce 5.18.3 mq 15.897	15,897 SOMMANO m² = 15,897	12,27 12,80	195,05 203,3	77
73	23	5.21 5.1.15 Lucidatura a piombo di pavimenti già arrotati eseguita con mezzo meccanico, compresa pulitura finale ed ogni altro onere e magistero per dare il lavoro completo a perfetta regola d'arte. quantità di cui alla voce 5.18.3 mq 15.897	15,897 SOMMANO m² = 15,897	13,83 13,20	218,85 209,3	78
74	153	AN.27 Fornitura e posa in opera di lastre in pietra areanaria da taglio provenienti dalle cave di Geraci Siculo, squadrate e rifinite con facce parallele a taglio di sega per rivestimento di sedute o rivest Scivolo rampa di ingresso m 1.40*0.57	0,798 SOMMANO m² = 0,798	222,88 215,17	177,86 171,3	79
75	43	11.1.1 Tinteggiatura per interni con pittura lavabile di resina vinilacrilica emulsionabile (idropittura), con elevato potere coprente. Data in opera su superfici orizzontali o verticali, rette o curve Quantità di cui alla voce 9.1 mq 83.674	83,674 SOMMANO m² = 83,674	4,99 5,48	417,53 458,3	80
76	25	7.1.2 Fornitura di opere in ferro in profilati pieni di qualsiasi tipo e dimensione o lamiere, composti a semplice disegno geometrico, completi di ogni accessorio, cerniere, zanche ecc. e comprese le Cancello scala primo pianerottolo profilati mm 50*50 peso 19.6 kg/m m (1.10*N.2 profilati+m 2.50*N.2 profilati)*kg 19.6 profilati mm 30*50 peso 11.8 kg/m m 2.50*N.8 profilati*kg 11.8 profilati mm 15*15 peso 1.77kg/m m 2.50*N.4 profilati*kg 1.77 Cancello vano ascensore profilati mm 50*50 peso 19.6kg/m m (0.90*N.2 profilati+m 2.10*N.2 profilati)*kg 19.6 profilati mm 30*50 peso 11.8 kg/m m 2.10*N.8 profilati*kg 11.8	141,120 236,000 17,700 117,600 198,240			
		A RIPORTARE	710,660		384.325,5	

N°	N.E.P.	DESCRIZIONE	Quantita'	Prezzo Unit.	Importo
		RIPORTO	710,660		384.325,94
		profilati mm 15*15 peso 1.77kg/m			
		m 2.10*N.4 profilati*kg 1.77	14,868		
		Ringhiera scala			
		profilati mm 50*50 peso 19.6kg/m			
		m 1.15*N.6 profilati*kg 19.6	135,240		
		m 2.10*N.2 profilati*kg 19.6	82,320		
		m 0.30*N.6 profilati*kg 19.6	35,280		
		profilati mm 15*15 peso 1.77kg/m			
		m 0.85*N.18 profilati*kg 1.77	27,081	3,02	3.036,45
		SOMMANO kg =	1.005,449	3,09	3.106,84
77	45	14.5.1 11.3.1 Verniciatura di cancellate, ringhiere e simili, con mano di antiruggine e due mani di colori ad olio o smalto. Data in opera su superfici orizzontali o verticali, rette o curve, applicata a pennello o			
		Cancello scala primo pianerottolo			
		m 1.10*2.50	2,750		
		Cancello vano ascensore			
		m 0.90*2.10	1,890		
		Ringhiera scala			
		m (0.30+0.20+2.10+0.20)*1.00	2,800	15,15	112,72
		SOMMANO m² =	7,440	22,80	169,63
78	32	8.3.1.4 Fornitura e posa in opera di serramenti in legno douglas per finestre e portefinestre, a vetri, ad una o più ante o a vasistas, costituiti da telaio maestro fisso murato a cemento con sei robuste grap			
		Finestre vano scala			
		m 1.50*0.65*N.2 finestre	1,950	524,24	1.022,27
		SOMMANO m² =	1,950	523,70	1.021,22
79	36	8.4.5 Sovrapprezzo agli artt. 8.1.3, 8.1.4, 8.1.5, 8.1.6, 8.1.8, 8.1.9, 8.1.12, 8.1.13, 8.1.14, 8.1.15, 8.2.1, 8.2.2, 8.2.3, 8.2.4, 8.2.5, 8.2.6, 8.2.7, 8.2.8, 8.2.9, 8.2.10, 8.3.1, 8.3.2, per la fornitura			
		Finestre vano scala			
		m 1.50*0.65*N.2 finestre	1,950	41,26	80,46
		SOMMANO m² =	1,950	31,90	62,21
80	3	1.3.6 1.3.5 Trasporto di materie provenienti dalle demolizioni di cui alla voce 1.3.1 - 1.3.2 - 1.3.3 a rifiuto alle discariche del Comune in cui si eseguono i lavori o alla discarica del comprensorio di cui fa			
		Infissi			
		quantità di cui alla voce 21.1.17			
		mq 5.17*cm 0.10*km 35	18,095		
		Sfabbricidi			
		quantità di cui alla voce 21.1.11 - 21.1.9 - 21.1.7 - 21.1.14 - 21.1.3.2 - 21.1.1.2			
		mq 53.675*cm 0.03*km 35	56,359		
		mq (2.703+2.836+3.350)*0.10*km 35	31,111		
		mq 19.614*0.06*km 35	41,189		
		mq 13.509*0.30*km 35	141,844		
		mc 0.14*km 35	4,900		
		mc 2.856*km 35	99,960		
		Metalli			
		quantità di cui alla voce 21.1.15			
		mq 6.00*cm 0.10*km 35	21,000	0,42	174,07
		SOMMANO m³ =	414,458	0,36	149,20
		A RIPORTARE			388.835,04

					Pag. 24	
N°	N.E.P.	DESCRIZIONE	Quantita'	Prezzo Unit.	Importo	N°
		RIPORTO			388.835,1	
		1) Totale Opere interne			14.561,16 14.560,11	
		Opere esterne				
81	105	21.1.11 Rimozione di intonaco interno od esterno, di spessore non superiore a 3 cm, eseguito con qualsiasi mezzo, compreso l'onere del carico del materiale di risulta sul cassone di raccolta, escluso il Parapetto seduta piazzetta Bongiorno m 5.70*3.00	17,100	3,49	59,68	
		<i>mq. 17.10 x cu. 3 =</i> SOMMANO m² =	17,100	10,50	179,55	
82	115	21.1.24 <i>21.1.23</i> Rimozione di tubazioni di scarico, acqua, gas, pluviali e grondaie di qualsiasi diametro e tipo, compresi il carico del materiale di risulta sul cassone di raccolta, escluso il trasporto a rifiuto e tubazioni varie m 100.00	100,000	6,00	600,00	
		SOMMANO m =	100,000	4,01	401,00	
83	119	21.3.1.1 Risanamento di strutture intelaiate in cemento armato per ricostituzione della malta copri ferro con conservazione della sezione originaria mediante: asportazione della parte degradata del per ogni m Sottopasso intradosso solai m (4.15*2.27+4.27*2.25+4.20*4.20)	36,668	90,42	3.315,52	
		SOMMANO m² =	36,668	103,90	3.809,99	
84	120	21.3.1.2 Risanamento di strutture intelaiate in cemento armato per ricostituzione della malta copri ferro con conservazione della sezione originaria mediante: asportazione della parte degradata del per ogni m Sottopasso intradosso solai m (4.15*2.27+4.27*2.25+4.20*4.20)*cm 4	146,672	39,64	5.814,98	
		SOMMANO m² =	146,672	41,90	6.145,39	
85	130	AN.04 Scarnitura di malte di allettamento erose o decoese su paramento murario in pietrame facciavista, successiva spazzolatura con spazzole di saggina, risarcitura e stilatura delle connessure con malta Muro sottostante piazzetta Bongiorno m 5.70*9.85 Torre muraria prospetto lato ingresso sottopassaggio m 3.50*12.00 a datrarre apertura A dedurre : m 1.95*3.00 prospetti laterali m (4.52+5.06)*14.50 Sottopasso	56,145			
			42,000			
			-5,850			
			138,910			
		A RIPORTARE	231,205		399.370,9	

N°	N.E.P.	DESCRIZIONE	Quantita'	Prezzo Unit.	Importo
		RIPORTO	231,205		399.370,96
		muro via della Prigione			
		m (4.50+4.27)*3.87	33,940		
		piedritti d'appoggio travi in c.a.			
		m (0.40+0.38)*3.00	2,340		
		N.2*m (0.38+0.40+0.38)*2.36	5,475		
		N.2*m (0.65+0.40+0.65)*3.40	11,560		
		N.2*m (0.60+0.80)*5.56	15,568		
		muri laterali			
		N.2*m (5.56+3.40)/2*4.20	37,632	78,21	1.577,08
		SOMMANO m² =	337,720	26,96	9.104,93
86	39	9.1.7			
		Intonaco civile per esterni dello spessore complessivo non superiore a 2,5 cm, costituito da un primo strato di rinzafo e da un secondo strato sestato e traversato con malta bastarda additivata con			
		Parapetto seduta piazzetta Bongiorno			
		m 5.70*3.00	17,100		
		Torre muraria			
		rivestimento cordoli in c.a.			
		m 2.67*0.80+3.45*0.50	3,861		
		cornici finestre			
		m (0.65+2.10+0.65)*0.30	1,020		
		Sottopasso			
		rivestimento cordoli in c.a.			
		m 2.30*0.50+1.97*0.40	1,938		
		N.2*m 2.27*0.50+1.56*0.40	2,894		
		N.2*m 2.25*0.50+2.25*0.40	3,150		
		N.2*m 4.20*0.50+4.20*0.40	5,880		
		m 4.20*0.50+4.20*0.40	3,780		
		N.4*m 4.20*0.50	8,400		
		intradosso solai			
		m 4.15*2.27+4.27*2.25+4.20*4.20	36,668	74,02	2.034,88
		SOMMANO m² =	84,691	24,90	2.108,81
87	125	21.9.8			
		Fornitura e collocazione di rete porta intonaco realizzata con filati di vetro con grammatura da 70 a 155 g/m2 anche colorata, per armatura di intonaci interni ed esterni, collocata in opera compresi			
		quantità di cui alla voce 9.7			
		mq 84.691	84,691	8,33	705,47
		SOMMANO m² =	84,691	7,97	674,99
88	40	9.1.9.1			
		Strato di finitura per esterni su superfici già intonacate con tonachina tipo Li Vigni Terranova e simili, dato su pareti verticali od orizzontali, compreso l'onere per spigoli e angoli, ed ogni altro			
		quantità di cui alla voce 9.7			
		mq 84.691	84,691	18,62	1.576,06
		SOMMANO m² =	84,691	19,00	1.609,13
89	44	11.2.1			
		Tinteggiatura per esterni con pittura a base di silicati di potassio, di elevata permeabilità al vapore acqueo e resistenza agli agenti atmosferici, a superficie opaca. Data in opera su superfici			
		Torre muraria			
		pareti intonacate esistenti			
		lato ingresso piazzetta Bongiorno			
		m 4.20*2.90+10.00*1.00	22,180		
		lato ingresso sottopassaggio			
		A RIPORTARE	22,180		412.868,82

					Pag.26
N°	N.E.P.	DESCRIZIONE	Quantita'	Prezzo Unit.	Importo
90	3	RIPORTO	22,180		412.868
		m 3.50*1.00	3,500		
		paerti laterali			
		m (0.30+4.52+5.06)*2.30	22,724	7,52	364,00
		SOMMANO m² =	48,404	11,10	537
		1.3.6 1.3.5			
		Trasporto di materie provenienti dalle demolizioni di cui alla voce 1.3.1 -			
		1.3.2 - 1.3.3 a rifiuto alle discariche del Comune in cui si eseguono i			
		lavori o alla discarica del comprensorio di cui fa			
		Sfabbricidi			
quantità di cui alla voce 21.1.11	17,955	0,42	7,54		
mq 17.10*cm 0.03*km 35	17,955	0,36	6		
		SOMMANO m³ =			
		2) Totale Opere esterne			24.577,52
					23.804,59
		3) Totale FABBRICATO SBARCO ASCENSORE E SOTTOPASSAGGIO			39.138,68
					38.346,70
A RIPORTARE					413.412

					Pag.27	
N°	N.E.P.	DESCRIZIONE	Quantita'	Prezzo Unit.	Importo	
		RIPORTO			413.412,56	
		LOCALE DI SERVIZIO E CAFFETTERIA				
		Opere interne				
91	4	2.1.5 Muratura di tamponamento in blocchi di laterizio porizzato, ottenuto mediante cottura di un impasto di argilla e sfere di polistirolo espanso, con una percentuale dei fori non superiore al 55 %, una c Locale caffetteria m 3.30*3.00*0.30 a detrarre aperture A dedurre : m 1.20*2.20*0.30+1.50*1.40*0.30	2,970 -1,422		389,52	
		SOMMANO m³ =	1,548	242,30	375,08	
92	6	2.2.1.1 Tramezzi con laterizi forati e malta cementizia a 300 kg di cemento per m3 di sabbia, compreso l'onere per la formazione degli architravi per i vani porta e quanto altro occorre per dare il lavoro fin Locale caffetteria m (1.43+2.65+1.10)*2.80 servizi igienici m (5.65+1.70+1.70+1.70+1.40)*2.80 a detrarre vani aperture A dedurre : N.4*m 0.70*2.10 A dedurre : m 0.90*2.10	14,504 34,020 -5,880 -1,890		1.225,88	
		SOMMANO m² =	40,754	26,60	1.084,06	
93	117	21.2.8.1 Formazione di architravi in setti murari con funzione portante di qualunque tipo e spessore, compresi il taglio, l'eventuale demolizione della muratura in breccia, il ferro di armatura, le casseforme, Locale di servizio m 1.00*2.20*0.40	0,880		924,91	
		SOMMANO m³ =	0,880	1.112,00	978,56	
94	17	5.12.1 5.1.10.1 Massetto di sottofondo per pavimentazioni in conglomerato cementizio per strutture non armate o debolmente armate, in ambiente secco classe d'esposizione X0 (UNI 11104), in ambiente umido senza gelo c Locale caffetteria m 6.10*6.15 Locale di servizio m (4.22+3.95)/2*2.89+(3.91+3.64)/2*2.89	37,515 22,715		1.073,80	
		SOMMANO m² =	60,230	17,83	1.072,09	
95	14	3.2.4 Fornitura e collocazione di rete d'acciaio elettrosaldato a fili nervati ad aderenza migliorata Classi B450 C o B450 A controllato in stabilimento, con diametro non superiore a 8 mm, di caratteristiche peso rete kg 7.988/mq mq 60.23*kg 7.988	481,117		1.188,36	
		SOMMANO kg =	481,117	2,04	981,48	
96	46	12.6.4.1 12.7.4.1 Fornitura e posa in opera di pannello isolante composto da fibre di legno pressate, certificato ecobiocompatibile, conforme alla norma PRO RE PER LENTE				
		A RIPORTARE			417.903,83	

N°		N.E.P.	DESCRIZIONE	Quantita'	Prezzo Unit.	Importo	Pag.28
			RIPORTO			417.903,8	
			UNI EN 13171:2009, per isolamento tetti, pavimenti e pareti, ecc.				
			Locale caffetteria				
			m (3.83+0.40+2.13+2.65+1.10+2.90+5.79+5.26)*2.80	67,368			
			a detrarre vani aperture				
			A dedurre : m 1.20*2.20+1.50*1.40	-4,740			
			Locale di servizio				
			pareti				
			m (2.89+4.22+2.87+3.95+2.95+3.91+2.89+3.64)*2.80	76,496			
			a detrarre vani aperture				
			A dedurre : m 0.86*1.85+0.86*0.80+1.00*2.20*N.2	-6,679			
			SOMMANO m² =	132,445	16,60	2.198,8	
97	37	9.1.1	Intonaco civile per interni dello spessore complessivo non superiore a 2,5 cm, costituito da un primo strato di rinzafo, da un secondo strato sestiato e traversato con malta bastarda dosata con 150÷2				
			Locale caffetteria				
			sala - pareti				
			m (3.83+0.40+2.13+2.65+1.10+5.65)*2.80	44,128			
			a detrarre vani aperture				
			A dedurre : m 1.20*2.20+1.50*1.40	-4,740			
			sala - soffitto				
			mq 21.25	21,250			
			servizi igienici - pareti				
			m (1.00+1.70+1.00+1.70)*1.70*N.2 locali	18,360			
			m (0.80+1.40+0.80+1.40)*1.70*N.2 locali	14,960			
			m (1.70+1.93+1.70+1.93)*1.70*N.2 locali	24,684			
			a detrarre vani aperture				
			A dedurre : N.4*m 0.70*1.10	-3,080			
			A dedurre : m 0.90*1.10	0,990			
			servizi igienici - soffitto				
			m 1.00*1.70*N.2 locali+0.80*1.40*N.2 locali	5,640			
			m 1.70*1.93	3,281			
			Locale di servizio				
			pareti				
			m (2.89+4.22+2.87+3.95+2.95+3.91+2.89+3.64)*2.80	76,496			
			a detrarre vani aperture				
			A dedurre : m 0.86*1.85+0.86*0.80+1.00*2.20*N.2	-6,679			
			soffitto				
			m (4.22+3.95)/2*2.89+(3.91+3.64)/2*2.89	22,715			
			SOMMANO m² =	218,005	20,10	4.381,5	
98	38	9.1.4	Strato di finitura per interni su superfici già intonacate con tonachina premiscelata a base di calce idrata ed inerti selezionati (diametro massimo dell'inerte 0,6 mm), dato su pareti verticali od or				
			quantità di cui alla voce 9.1.1				
			mq 218.005	218,005	12,32	2.685,82	
			SOMMANO m² =	218,005	12,60	2.746,5	
99	43	11.1.1	Tinteggiatura per interni con pittura lavabile di resina vinilacrilica emulsionabile (idropittura), con elevato potere coprente. Data in opera su superfici orizzontali o verticali, rette o curve				
			quantità di cui alla voce 9.1.1				
			mq 218.005	218,005	6,98	1.524,84	
			SOMMANO m² =	218,005	5,48	1.194,5	
			A RIPORTARE			428.425,8	

28
rto
903,8

175
198,5

16
81,9

2
46,8

14,6

15,8

					Pag.29	
N°	N.E.P.	DESCRIZIONE	Quantita'	Prezzo Unit.	Importo	
100	47	12.7.1.1 AP (vedi RIPOORTO voce 12.7.1.1. Per 2013) Fornitura e posa in opera di controsoffitti realizzati con pannelli con finitura a vista nel colore naturale di produzione, fonoassorbenti, traspiranti e resistenti al fuoco, certificati Spessore 15 Locale caffetteria sala mq 21.25 servizi igienici m 1.00*1.70*N.2 vani+0.80*1.40*N.2 vani m 1.70*1.93	21,250 5,640 3,281 SOMMANO m² = 30,171	42,60	1.285,28	
101	48	12.7.2.2 AP (vedi voce 12.7.2.2 Per 2013) Sovrapprezzo di cui alla voce 12.7.1 per pannelli colorati. Tinte medie. [vedi art. 12.7.1.1 pos.100 m² 30,171]	30,171 SOMMANO m² = 30,171	10,30	310,76	
102	18	5.14.2 5. 1. 12. 2 Fornitura e collocazione di pavimento in cotto siciliano prodotto in stabilimento, delle dimensioni a scelta della D.L., in opera in conformità ai disegni di progetto, con collanti o malta di cemento Locale caffetteria pavimentazione mq 21.25 zocchetto m (0.63+0.40+2.13+2.63+1.10+5.65+3.57)*0.15 Locale di servizio pavimentazione m (4.22+3.95)/2*2.89+(3.91+3.64)/2*2.89+1.00*0.40 zocchetto m (0.80+4.22+2.87+0.87+2.07+1.22+2.95+2.10+0.80+2.98+3.64)*0.15	21,250 2,416 23,115 3,678 SOMMANO m² = 50,459	78,66 75,90	3969,10 3.829,84	
103	173	AN.47 Trattamento per pavimenti in cotto eseguito mediante lavaggio a fondo con acido tamponato, successivo passaggio di impregnante e quindi stesura di cera in pasta neutra o colorata. Per ogni mq quantità di cui alla voce 5.14.2 mq 50.46	50,460 SOMMANO m² = 50,460	18,18 17,45	917,36 880,53	
104	16	5.8 Pavimento in piastrelle di Klinker ceramico in monocottura, non assorbente, non gelivo, di 1ª scelta, con superficie smaltata, in opera con collanti o malta cementizia dosata in parti uguali di Locale caffetteria servizi igienici m 1.00*1.70*N.2+m 0.80*1.40*N.2 m 1.70*1.93	5,640 3,281 SOMMANO m² = 8,921	49,90	445,16	
105	19	5.15.2 5. 1. 8 Fornitura e posa in opera di piastrelle di ceramica di 1ª scelta classificabili nel Gruppo B1 conformemente alla norma UNI EN 87-				
A RIPORTARE					435.177,42	

					Pag.30	
N°	N.E.P.	DESCRIZIONE	Quantita'	Prezzo Unit.	Importo	N°
		RIPORTO			435,177	
		e rispondente a tutti i requisiti richiesti dalla norma UNI EN 176 per				
		Locale caffetteria				
		servizi igienici				
		m (1.70+1.00+1.70)*2.10*N.2 locali	18,480			
		m (1.40+0.80+1.40)*2.10*N.2 locali	15,120			
		m (1.70+1.93+1.70+1.93)*2.10	15,246			
		SOMMANO m² =	48,846	54,90	2.681	
106	153	AN.27				
		Fornitura e posa in opera di lastre in pietra areanaria da taglio provenienti dalle cave di Geraci Siculo, squadrate e rifinite con facce parallele a taglio di sega per rivestimento di sedute o rivest				
		Locale di servizio				
		soglia porta				
		m 0.90*0.40	0,360			
		soglia finestra				
		m 0.90*0.70	0,630			
		Locale caffetteria				
		soglia porta				
		m 1.20*0.35	0,420			
		soglie finestre				
		m 1.50*0.35+2.20*0.35	1,295	222,88	607,89	
		SOMMANO m² =	2,705	315,17	582	
107	41	10.9 10.1.9				
		Formazione di bisellatura fino a 10 mm eseguita a macchina su lastre di marmo di ottima qualità dello spessore di 2 o 3 cm, di cui agli artt.10.1 - 10.2 - 10.3 - 10.4, compresi pulitura ed ogni				
		Locale caffetteria				
		m 1.20+1.50+2.20	4,900	3,76	18,42	
		SOMMANO m =	4,900	2,30	-11	
108	42	10.10 10.1.10				
		Formazione di gocciolatoio eseguito a macchina su lastre di marmo di ottima qualità dello spessore di 2 o 3 cm, di cui agli artt. 10.1 -10.2 - 10.3- 10.4, avente sezione retta non inferiore a 5x5 mm				
		Locale caffetteria				
		m 1.20+1.50+2.20	4,900	3,13	15,34	
		SOMMANO m =	4,900	2,47	-42	
109	151	AN.25				
		Fornitura e collocazione di gradino in pietra arenaria proveniente dalle cave di Geraci Siculo, costituito da unico blocco, lavorato a bocciarda sulle due faccie in vista (pedata ed alzata) con bordo				
		Locale di servizio				
		ingresso				
		m 0.90	0,900	117,69	105,92	
		SOMMANO m =	0,900	115,85	104	
110	35	8.3.8				
		Fornitura e collocazione di porta interna cieca o con riquadri a vetri, ad uno o due battenti, costituita da telaio maestro in mogano di sezione minima 9x4 cm fissato con viti in ottone al contro-tela				
		N.4*ml 0.70*2.10	5,880			
		N.1*ml 0.90*2.10	1,890	267,06	1.918,65	
		SOMMANO m² =	7,770	251,90	1.957	
A RIPORTARE					440.526,0	

N°	N.E.P.	DESCRIZIONE	Quantita'	Prezzo Unit.	Importo
RIPORTO					440.526,00
111	136	AN.10 Fornitura e collocazione di serramenti esterni realizzati con profili tubolari in acciaio Corten spessore 20/10 mm, a uno o più battenti, con apertura ad ante fisse, a ribalta, o a vento, completi di Locale caffetteria porta di ingresso m 1.20*2.20 finestre m 1.50*1.40+2.20*1.40	2,640 5,180 SOMMANO m² = 7,820	858,56 854,59	6.713,78 6.682,89
112	34	8.3.7 Fornitura e collocazione di portone esterno in legno castagno stagionato ad una o due ante, eseguito in conformità ai disegni o ai tipi esistenti, spessore finito non inferiore a 80 mm, del tipo massi Locale di servizio portone di ingresso m 0.90*2.10	1,890 SOMMANO m² = 1,890	1.020,00 1.050,00	1.928,01 1.984,50
113	32	8.3.1.4 Fornitura e posa in opera di serramenti in legno douglas per finestre e portefinestre, a vetri, ad una o più ante o a vasistas, costituiti da telaio maestro fisso murato a cemento con sei robuste grappe Locale di servizio finestra mq 0.90	0,900 SOMMANO m² = 0,900	524,76 523,70	471,82 471,33
114	33	8.3.3.1 Fornitura e posa in opera di contro sportelli o scuretti, con marcatura CE secondo UNI EN 13659 riguardanti i requisiti prestazionali e oscuranti, costituiti da telaio di 6x2,5 cm scorniciati sulla i Locale di servizio finestra mq 1.20	1,200 SOMMANO m² = 1,200	238,45 234,60	287,34 281,52
115	36	8.4.5 Sovrapprezzo agli artt. 8.1.3, 8.1.4, 8.1.5, 8.1.6, 8.1.8, 8.1.9, 8.1.12, 8.1.13, 8.1.14, 8.1.15, 8.2.1, 8.2.2, 8.2.3, 8.2.4, 8.2.5, 8.2.6, 8.2.7, 8.2.8, 8.2.9, 8.2.10, 8.3.1, 8.3.2, per la fornitura Locale di servizio finestra mq 0.90	0,900 SOMMANO m² = 0,900	41,76 31,90	37,13 28,71
1) Totale Opere interne					36.562,39
Impianto idrico-sanitario					37.352,19
116	74	15.1.5 Fornitura e collocazione di lavabo a colonna in porcellana vetrificata delle dimensioni di 65x50 cm circa con troppo pieno, corredato di gruppo miscelatore per acqua calda e fredda, di sifone			
A RIPORTARE					449.974,95

					Pag.32	
N°	N.E.P.	DESCRIZIONE	Quantita'	Prezzo Unit.	Importo	N°
		RIPORTO			449.974	123
		Locale caffetteria servizi igienici N.3	3,000	317,08	951,24	
		SOMMANO cad =	3,000	314,50	943	
117	75	15.1.8 Fornitura e collocazione di vaso igienico in porcellana vetrificata a pianta ovale delle dimensioni di 55x35 cm circa del tipo a cacciata con sifone incorporato, completo di sedile in bachelite con Locale caffetteria servizi igienici N.3	3,000	244,26	732,78	124
		SOMMANO cad =	3,000	243,30	729	
118	76	15.3.3 Fornitura e collocazione di mobile WC attrezzato monoblocco per disabili con cassetta di scarico incorporato e pulsante di scarico manuale e senza doccetta funzione bidè con miscelatore termostatico Locale caffetteria servizi igienici N.1	1,000	1.597,48	1.597,48	125
		SOMMANO cad =	1,000	1.591,00	1.591	
119	77	15.3.4 Fornitura e collocazione di lavabo ergonomico per disabili, in ceramica bianca delle dimensioni minime di 66x52 cm circa con troppo pieno corredato di rubinetto elettronico, e mensola idraulica che Locale caffetteria servizi igienici N.1	1,000	1.815,42	1.815,42	126
		SOMMANO cad =	1,000	1.812,00	1.812	
120	78	15.3.6 Fornitura e collocazione di specchio reclinabile per disabili di dimensioni minime 60x60 cm in ABS di colore a scelta della D.L., con dispositivo a frizione per consentirne l'inclinazione e l'uso e su Locale caffetteria servizi igienici N.1	1,000	665,46	665,46	127
		SOMMANO cad =	1,000	441,00	441	
121	79	15.3.7 Fornitura e collocazione di corrimani angolari per disabili in tubo di acciaio con opportuno rivestimento di colore a scelta della D.L. e delle dimensioni di 100x100 cm comprese le opere murarie ed og Locale caffetteria servizi igienici N.1	1,000	270,43	270,43	128
		SOMMANO cad =	1,000	269,90	269,9	
122	80	15.3.8 Fornitura e collocazione di maniglione per disabili in tubo di acciaio con opportuno rivestimento di colore a scelta della D.L. e della lunghezza di 60 cm comprese le opere murarie ed ogni altro Locale caffetteria servizi igienici N.2	2,000	120,43	240,86	129
		SOMMANO cad =	2,000	118,90	237,8	
		A RIPIORTARE			456.000,0	

N°	N.E.P.	DESCRIZIONE	Quantita'	Prezzo Unit.	Importo
		RIPORTO			456.000,05
123	81	15.3.9 Fornitura e collocazione di piantana per disabili in tubo di acciaio con opportuno rivestimento di colore a scelta della D.L. e della lunghezza di 180 cm comprese le opere murarie ed ogni altro onere Locale caffetteria servizi igienici N.1	1,000	176,68	176,68
		SOMMANO cad =	1,000	176,20	176,20
124	82	15.4.1.1 Fornitura e collocazione di punto acqua per impianto idrico per interni con distribuzione a collettore del tipo a passatore, comprensivo di valvola di sezionamento a volantino, targhetta per con tuba Locale caffetteria sala N.8 servizi igienici N.12	8,000		
			12,000	105,96	2.119,70
		SOMMANO cad =	20,000	72,20	1.444,00
125	49	13.1.1.1 Fornitura, trasporto e posa in opera di tubazioni in acciaio senza saldatura, con caratteristiche specifiche secondo le norme UNI 10224 e muniti di certificazioni I.G.Q. di qualsiasi lunghezza, con D per realizzazione dorsale di adduzione dalla line principale rete idrica comunale ml 15	15,000	20,27	304,05
		SOMMANO m =	15,000	20,60	309,00
126	50	13.1.3 Fornitura, trasporto e posa in opera di pezzi speciali in acciaio, il tutto come al numero precedente, da montarsi sia lungo le condotte che nelle camere di manovra dei serbatoi, di centrali di kg 10	10,000	10,72	107,20
		SOMMANO kg =	10,000	10,90	109,00
127	51	13.3.1.2 Fornitura e posa in opera di tubazioni in polietilene ad alta densità tipo PE 80 (sigma 63) serie PN 8 per acqua potabile, realizzati in conformità alla norma UNI EN 12201. I tubi saranno D esterno 6 ml 20.00	20,000	7,82	156,40
		SOMMANO m =	20,000	8,90	178,00
128	175	AN.49 Fornitura e posa in opera apparecchio distributore per utenze idriche tipo Gallo con 12 attacchi da 1/2" (o 3/4"); corpo in Ghisa GG20 UNI 5007; asta, otturatore, sede e vitone in ottone OT 58; guarni N.1	1,000	425,96	425,96
		SOMMANO cad =	1,000	419,41	419,41
129	176	AN.50 Allaccio alla rete con collare di presa a staffa Inox o collare a semigusci: Collare di presa a staffa Inox con sella in Ghisa sferoidale GS400 (tubo Ghisa/Acciaio) o formato da due semigusci in Ghis N.1	1,000		
		A RIPORTARE	1,000		458.635,66

					Pag. 34	
N°	N.E.P.	DESCRIZIONE	Quantita'	Prezzo Unit.	Importo	
		RIPORTO	1,000	299,60	458.635,00	
		SOMMANO cad =	1,000	295,99	295,99	
130	161	AN.35 Fornitura e posa in opera di pozzetto pedonale diaframmato, realizzato con elementi prefabbricati in cemento vibrato delle dimensioni di cm 50x50x50, con impronte laterali per l'immissione di tubi, se N.1	1,000	127,68	127,68	
		SOMMANO cad =	1,000	103,25	103,25	
131	162	AN.36 Chiusino pedonale in calcestruzzo armato vibrocompresso di dimensioni pari a cm 62x62, per pozzetti cm 50x50 posti in opera compreso ogni onere e magistero. Per ognuno N.1	1,000	25,26	25,26	
		SOMMANO cad =	1,000	25,06	25,06	
132	83	15.4.2.2 Fornitura e collocazione di punto di scarico e ventilazione per impianto idrico realizzato dal punto di allaccio del sanitario e fino all'innesto nella colonna di scarico e della colonna di ventilazio Locale caffetteria sala N.4 servizi igienici N.8	4,000			
			8,000	82,16	82,16	
		SOMMANO cad =	12,000	83,40	1.000,00	
133	52	13.7.3.4 Fornitura, trasporto e posa in opera di tubazioni per fognatura in PVC rigido costruite secondo le norme UNI-EN 1401 con sistema di giunzione a bicchiere e guarnizione di tenuta elastomerica conforme ml 30.00	30,000	21,64	649,20	
		SOMMANO m =	30,000	22,10	663,00	
134	53	13.7.4.4 Fornitura, trasporto e posa in opera di curve in PVC rigido con anello elastomerico secondo le norme UNI EN 1401 e DIN 19534, compresi e compensati nel prezzo il detto anello e tutti i materiali e mag N.20	20,000	25,73	514,60	
		SOMMANO cad =	20,000	25,20	504,00	
135	54	13.7.5.4 Fornitura, trasporto e posa in opera di braghe semplici o a squadra in PVC rigido con anello elastomerico secondo le norme UNI EN 1401 e DIN 19534, compresi e compensati nel prezzo il detto anello e N.20	20,000	43,05	861,00	
		SOMMANO cad =	20,000	35,90	718,00	
136	164	AN.38 Allaccio alla pubblica fognatura dei condotti terminali dei pozzetti di raccolta delle acque meteoriche e di scarico, compresi tubature, raccordi, ecc.. per dare l'opera funzionante e a perfetta regol N.2	2,000			
		SOMMANO cad =	2,000	143,76	287,52	
A RIPORTARE					462.233,20	

N°	N.E.P.	DESCRIZIONE	Quantita'	Prezzo Unit.	Importo
RIPORTO					462.233,28
137	84	15.4.23 Fornitura e collocazione di pozzetto per base di colonna di scarico del tipo prefabbricato in cemento vibrato delle dimensioni in pianta di 80x50 cm con diaframma e sifone, compreso lo scavo occorrente N.4	4,000	114,62	457,68
		SOMMANO cad =	4,000	118,30	473,20
138	163	AN.37 Dismissione di pavimentazione in selci di pietra naturale e successivo scavo a sezione obbligata, eseguito a mano, per allaccio dei condotti terminali dei pozzetti di raccolta delle acque meteoriche a ml (2.00*1.00*1.50)*N.2	6,000	138,68	838,08
		SOMMANO m³ =	6,000	157,14	942,84
2) Totale Impianto idrico-sanitario					13.674,37 14.389,46
4) Totale LOCALE DI SERVIZIO E CAFFETTERIA					50.236,76 51.761,65
A RIPORTARE					463.649,32

						Pag.36
N°	N.E.P.	DESCRIZIONE	Quantita'	Prezzo Unit.	Importo	N°
		RESTAURO E CONSOLIDAMENTO MURATURE PERIMETRALI RIPORTO			463.649	
139	118	21.2.12 Rimozione, pulitura, accatastamento e ricollocazione con malta idonea di parti strutturali o architettoniche in pietra quali mostre, riquadri, stipiti, portali ecc. Sono compresi i mezzi necessari prospetto lato valle - via Chiasso Medea porta m (2.05+1.60+2.05)*0.30*0.30 dmc 513.00 finestre m (1.10+1.50+1.10)*0.30*0.30*N.3 finestre dmc 1000.00 m (0.80+1.50+0.80)*0.30*0.30 dmc 279.00 prospetto laterale - via Enea porta m (2.20+1.60+2.20)*0.30*0.30 dmc 540 finestre m (1.10+0.40+1.10+0.40)*0.30*0.30 dmc 270.00 m (1.30+0.50+1.30+0.50)*0.30*0.30 dmc 324.00 prospetto lato monte - via della Prigione porta m (2.10*1.60*2.10)*0.30*0.30 dmc 635 prospetto laterale - via Chiasso Medea finestra m (1.30+0.50+1.30+0.50)*0.30*0.30 dmc 324.00 porta m (2.00+1.60+2.00)*0.30*0.30 dmc 504.00 SOMMANO dm³ =	513,000 1.000,000 279,000 540,000 270,000 324,000 635,000 324,000 504,000 4.389,000			
				1,63	8.382,92	
140	168	AN.42 Architravi in acciaio e mattoni pieni realizzato mediante creazione dei piani di appoggio con cuscinetti di mattoni pieni e malta di calce idraulica, fornitura in opera di profili di ferri IPE 180, op Muro lato valle - via Chiasso Medea porte N.1 finestre N.1 prospetto laterale - via Enea porte N.2 finestre N.1 prospetto lato monte - via della Prigione porte N.2 prospetto laterale - via Chiasso Medea finestre N.1 SOMMANO cad =	1,000 1,000 2,000 1,000 2,000 1,000 8,000			
				845,49	6.763,52	
141	121	21.7.2 Perforazione a rotazione, eseguita sia orizzontalmente che comunque inclinata, a qualsiasi altezza o profondità, compreso il noleggio del macchinario ed ogni onere e magistero, per lunghezza complessi si considerano N.4 perforazioni per mq Murature perimetrali lato interno A RIPORTARE			477.567,3	

					Pag.37
N°	N.E.P.	DESCRIZIONE	Quantita'	Prezzo Unit.	Importo
		RIPORTO			477.567,31
		piano terra			
		m			
		(2.89+4.22+2.87+3.95+2.95+3.91+2.98+3.64)*2.23*N.4*cm			
		20	4.889,944		
		piano primo			
		m (4.02+4.22+6.24+1.01+2.15)*2.52*N.4*cm 20	3.556,224		
		m 2.22*1.85*N.4*cm 20	328,560		
		m (4.24+2.32)*2.90*N.4*cm 20	1.521,920		
		m (3.07+2.80+4.06)*2.95*N.4*cm 20	2.343,480		
		piano secondo			
		m (2.42+3.14+3.00)*2.08*N.4*cm 20	1.424,384		
		m (3.27+1.02+2.15)*2.78*N.4*cm 20	1.432,256		
		m (5.08+0.97+2.63+1.43+4.29)*2.58*N.4*cm 20	2.972,160		
		piano terzo			
		m (2.95+2.41)*2.20*N.30*cm 20	7.075,200		
		m			
		(2.05+4.57+2.24+5.18+0.97+2.63+1.43+4.29+1.00+4.11)*2.85*N.4*cm 20	6.491,160		
		m (3.85+9.19)*3.48*N.4*cm 20	3.630,336		
		m (2.80+3.07)*2.15*N.4*cm 20	1.009,640		
		piano quarto			
		m (2.45+1.59+2.88+6.34+1.00)*2.40*N.4*cm 20	2.737,920		
		m (4.25+3.87)*2.18*N.4*cm 20	1.416,128		
		m 6.95*(5.45+3.05)/2*N.4*cm 20	2.363,000		
		m 2.25*5.45*N.4*cm 20	981,000		
		Murature perimetrali lato esterno			
		prospetto lato valle via Chiasso Medea			
		m 4.85*(4.16+3.07)/2*N.4*cm 20	1.402,620		
		m 3.22*(8.41+9.14)/2*N.4*cm 20	2.260,440		
		m 3.35*(9.14+9.72)/2*N.4*cm 20	2.527,240		
		m 3.60*(9.72+7.38)/2*N.4*cm 20	2.462,400		
		prospetto laterale via Enea			
		m 3.36*(7.38+6.90)/2*N.4*cm 20	1.919,232		
		m 4.03*(6.90+5.94)/2*N.4*cm 20	2.069,808		
		m 1.87*4.40*N.4*cm 20	658,240		
		m 3.46*(6.95+6.77)/2*N.4*cm 20	1.898,848		
		m 1.84*(6.77+6.42)/2*N.4*cm 20	970,784		
		m 1.49*6.42*N.4*cm 20	765,264		
		m 3.87*(6.42+6.33)/2*N.4*cm 20	1.973,700		
		prospetto lato monte via della Prigione			
		m 8.06*(5.92+3.70)/2*N.4*cm 20	3.101,488		
		m 9.96*(3.70+2.77)/2*N.4*cm 20	2.577,648		
		m 4.70*(2.77+4.95)/2*N.4*cm 20	1.451,360		
		prospetto laterale via Chiasso Medea			
		m 1.92*5.40*N.4*cm 20	829,440		
		m 3.88*2.71*N.4*cm 20	841,184		
		m 2.86*2.36*N.4*cm 20	539,968		
		m (2.42+1.87)*(2.36+3.50)/2*N.4*cm 20	1.005,576		
		m 2.29*4.90*N.4*cm 20	897,680		
		SOMMANO cm =	74.326,232	0,87	66.883,60
142	129	AN.03			64.663,82
		Iniezioni di boiaccia di calce pozzolanica, priva di cemento, a granulometria finissima (inferiore a 15 micron), ad elevata fluidità ed eccellente mantenimento della lavorabilità, espansiva in fase pla			
		Preconsolidamento ante demolizione			
		consumo kg 4.00/mq			
		Murature perimetrali lato interno			
		piano terra			
		A RIPORTARE			542.231,13

N°		N.E.P.	DESCRIZIONE	Quantita'	Prezzo Unit.	Pag.38 Importo	N°
			RIPORTO			542,231	
			m (2.89+4.22+2.87+3.95+2.95+3.91+2.98+3.64)*2.23*kg 4.00	244,497			
			piano primo				
			m (4.02+4.22+6.24+1.01+2.15)*2.52*kg 4.00	177,811			
			m 2.22*1.85*kg 4.00	16,428			
			m (4.24+2.32)*2.90*kg 4.00	76,096			
			m (3.07+2.80+4.06)*2.95*kg 4.00	117,174			
			piano secondo				
			m (2.42+3.14+3.00)*2.08*kg 4.00	71,219			
			m (3.27+1.02+2.15)*2.78*kg 4.00	71,613			
			m (5.08+0.97+2.63+1.43+4.29)*2.58*kg 4.00	148,608			
			piano terzo				
			m (2.95+2.41)*2.20*kg 4.00	47,168			
			m				
			(2.05+4.57+2.24+5.18+0.97+2.63+1.43+4.29+1.00+4.11)*2.85*kg 4.00	324,558			
			m (3.85+9.19)*3.48*kg 4.00	181,517			
			m (2.80+3.07)*2.15*kg 4.00	50,482			
			piano quarto				
			m (2.45+1.59+2.88+6.34+1.00)*2.40*kg 4.00	136,896			
			m (4.25+3.87)*2.18*kg 4.00	70,806			
			m 6.95*(5.45+3.05)/2*kg 4.00	118,150			
			m 2.25*5.45*kg 4.00	49,050			
			Murature perimetrali lato esterno				
			prospetto lato valle via Chiasso Medea				
			m 4.85*(4.16+3.07)/2*kg 4.00	70,131			
			m 3.22*(8.41+9.14)/2*kg 4.00	113,022			
			m 3.35*(9.14+9.72)/2*kg 4.00	126,362			
			m 3.60*(9.72+7.38)/2*kg 4.00	123,120			
			prospetto laterale via Enea				
			m 3.36*(7.38+6.90)/2*kg 4.00	95,962			
			m 4.03*(6.90+5.94)/2*kg 4.00	103,490			
			m 1.87*4.40*kg 4.00	32,912			
			m 3.46*(6.95+6.77)/2*kg 4.00	94,942			
			m 1.84*(6.77+6.42)/2*kg 4.00	48,539			
			m 1.49*6.42*kg 4.00	38,263			
			m 3.87*(6.42+6.33)/2*kg 4.00	98,685			
			prospetto lato monte via della Prigione				
			m 8.06*(5.92+3.70)/2*kg 4.00	155,074			
			m 9.96*(3.70+2.77)/2*kg 4.00	128,882			
			m 4.70*(2.77+4.95)/2*kg 4.00	72,568			
			prospetto laterale via Chiasso Medea				
			m 1.92*5.40*kg 4.00	41,472			
			m 3.88*2.71*kg 4.00	42,059			
			m 2.86*2.36*kg 4.00	26,998			
			m (2.42+1.87)*(2.36+3.50)/2*kg 4.00	50,279			
			m 2.29*4.90*kg 4.00	44,884			
			SOMMANO Kg =	3.409,717	42.11	143.583.18	
					41.60	141.844.2	
143	165	AN.39	Muratura ordinaria in pietrame calcareo con malta di calce idraulica dosata a 300 kg di malta, entro o fuori terra, di qualunque spessore e forma, compresi i magisteri di ammorsatura, spigoli, riseghe				
			Vani finestre da tamponare				
			muro lato valle - via Chiasso Medea				
			m 0.90*1.10*0.70*N.3 finestre	2,079			
			Per rivestimento architravi				
			Muro lato valle - via Chiasso Medea				
			porte				
			A RIPORTARE	2,079		684.075,36	

N°	N.E.P.	DESCRIZIONE	Quantita'	Prezzo Unit.	Importo
		RIPORTO	2,079		684.075,36
		m 1.50*0.20*0.30*N.2 facce	0,180		
		finestre			
		m 1.50*0.20*0.30*N.2 facce	0,180		
		prospetto laterale - via Enea			
		porte			
		N.2 porte*m 1.60*0.20*0.30*N.2 facce	0,384		
		finestre			
		m 1.30*0.20*0.30*N.2 facce	0,156		
		prospetto lato monte - via della Prigione			
		porte			
		N.2 porte*m 1.60*0.20*0.30*N.2 facce	0,384		
		prospetto laterale - via Chiasso Medea			
		finestre			
		m 1.30*0.20*0.30*N.2 facce	0,156	331,01	1.164,82
		SOMMANO m³ =	3,519	323,30	1.137,69
144	166	AN.40			
		Muratura di pietrame e malta di calce idraulica dosata e pozzolana, dosata a 300 kg di malta, eseguita a cucì e scuci per piccoli tratti, mediante il riutilizzo del pietrame proveniente dalla demolizi			
		Si prevede in misura pari al 10% della cubatura totale di muratura			
		Murature perimetrali			
		prospetto lato valle - via Chiasso Medea			
		m 4.85*(3.00+4.10)/2*0.60*0.10	1,033		
		m 3.10*(4.10+4.42)/2*0.60*0.10	0,792		
		m 7.06*(4.42+5.28)/2*0.60*0.10	2,054		
		prospetto laterale via Enea			
		m 3.38*(5.28+4.21)/2*0.60*0.10	0,962		
		m 4.03*(4.21+3.48)/2*0.60*0.10	0,930		
		m 5.34*(2.38+2.30)/2*0.60*0.10	0,750		
		m 1.83*3.10*0.60*0.10	0,340		
		m 2.10*3.32*0.60*0.10	0,418		
		m 3.87*(3.32+2.80)/2*0.60*0.10	0,710		
		prospetto lato monte via della Prigione			
		m 8.60*(2.80+2.90)/2*0.60*0.10	1,471		
		m 8.91*(2.90+2.77)/2*0.60*0.10	1,515		
		m 5.20*(2.77+4.95)/2*0.50*0.10	1,004		
		prospetto laterale via Chiasso Medea			
		m 2.25*(5.36+5.24)/2*0.45*0.10	0,537		
		m 2.02*5.24*0.45*0.10	0,476		
		m 1.52*2.93*0.45*0.10	0,200		
		m 2.54*2.46*0.50*0.10	0,312		
		m 4.25*(1.86+3.50)/2*0.60*0.10	0,683		
		m 2.30*4.90*0.65*0.10	0,732		
		m 2.87*2.56*0.60*0.10	0,441	831,03	12.778,46
		SOMMANO m³ =	15,360	858,20	13.181,95
145	167	AN.41			
		Compenso per la realizzazione di faccia vista sulle murature di pietrame compresi la scelta del pietrame idoneo, la sua lavorazione, nonché la rabboccatura e stilatura dei giunti con malta di calce			
		Vani finestre da tamponare			
		muro lato valle - via Chiasso Medea			
		m 0.90*1.10*N.3 finestre	2,970		
		Murature perimetrali			
		Si prevede in misura pari al 10% della superficie totale di muratura			
		prospetto lato valle - via Chiasso Medea			
		A RIPORTARE	2,970		698.395,00

					Pag.40
N°	N.E.P.	DESCRIZIONE	Quantita'	Prezzo Unit.	Importo
		RIPORTO	2,970		698.395,00
		m 4.85*(3.00+4.10)/2*0.10	1,722		
		m 3.10*(4.10+4.42)/2*0.10	1,321		
		m 7.06*(4.42+5.28)/2*0.10	3,424		
		prospetto laterale via Enea			
		m 3.38*(5.28+4.21)/2*0.10	1,604		
		m 4.03*(4.21+3.48)/2*0.10	1,549		
		m 5.34*(2.38+2.30)/2*0.10	1,249		
		m 1.83*3.10*0.10	0,567		
		m 2.10*3.32*0.10	0,697		
		m 3.87*(3.32+2.80)/2*0.10	1,184		
		prospetto lato monte via della Prigione			
		m 8.60*(2.80+2.90)/2*0.10	2,451		
		m 8.91*(2.90+2.77)/2*0.10	2,526		
		m 5.20*(2.77+4.95)/2*0.10	2,007		
		prospetto laterale via Chiasso Medea			
		m 2.25*(5.36+5.24)/2**0.10			
		m 2.02*5.24*0.10	1,058		
		m 1.52*2.93*0.10	0,445		
		m 2.54*2.46*0.10	0,625		
		m 4.25*(1.86+3.50)/2*0.10	1,139		
		m 2.30*4.90*0.10	1,127		
		m 2.87*2.56*0.10	0,735		
		Per rivestimento architravi			
		Muro lato valle - via Chiasso Medea			
		porte			
		m 1.50*0.30*N.2 facce	0,900		
		finestre			
		m 1.50*0.30*N.2 facce	0,900		
		prospetto laterale - via Enea			
		porte			
		N.2 porte*m 1.60*0.30*N.2 facce	1,920		
		finestre			
		m 1.30*0.30*N.2 facce	0,780		
		prospetto lato monte - via della Prigione			
		porte			
		N.2 porte*m 1.60*0.30*N.2 facce	1,920		
		prospetto laterale - via Chiasso Medea			
		finestre			
		m 1.30*0.30*N.2 facce	0,780		
		SOMMANO m² =	35,600		
146	122	21.9.1			
		Rincocciatura ed appiombatura di vecchie murature di pietrame e/o			
		mattoni precedentemente stonacate, da realizzarsi con malta a base di			
		calce idraulica e scaglie di tavelle o mattoni, compreso il			
		si prevede per i paramenti murari controterra			
		Murature perimetrali lato interno			
		piano terra			
		m (2.87+2.98)*2.23*cm 30	391,365		
		piano primo			
		m (3.07+2.80+4.06)*2.95*cm 30	878,805		
		piano secondo			
		m (0.97+2.63+1.43+4.29)*2.58*cm 30	721,368		
		piano terzo			
		m (4.29+1.00+4.11)*2.85*cm 30	803,700		
		m (3.85+9.19)*3.48*cm 30	1.361,376		
		m (2.80+3.07)*2.15*cm 30	378,615		
		SOMMANO m² =	4.535,229		
		A RIPORTARE			
					801.726,40

96,18 3.352,81
99,90 3.556,4

17,03 77.236,95
22,00 99.775,00

N°		N.E.P.	DESCRIZIONE	Quantita'	Prezzo Unit.	Pag.41
			RIPORTO			Importo
147	130	AN.04	Scarnitura di malte di allettamento erose o decoese su paramento murario in pietrame facciavista, successiva spazzolatura con spazzole di saggina, risarcitura e stilatura delle connessure con malta			801.726,48
			Murature perimetrali lato esterno			
			prospetto lato valle - via Chiasso Medea			
			m 4.85*(3.00+4.10)/2	17,217		
			m 3.10*(4.10+4.42)/2	13,206		
			m 7.06*(4.42+5.28)/2	34,241		
			prospetto laterale via Enea			
			m 3.38*(5.28+4.21)/2	16,038		
			m 4.03*(4.21+3.48)/2	15,495		
			m 5.34*(2.38+2.30)/2	12,496		
			m 1.83*3.10	5,673		
			m 2.10*3.32	6,972		
			m 3.87*(3.32+2.80)/2	11,842		
			prospetto lato monte via della Prigione			
			m 8.60*(2.80+2.90)/2	24,510		
			m 8.91*(2.90+2.77)/2	25,260		
			m 5.20*(2.77+4.95)/2	20,072		
			prospetto laterale via Chiasso Medea			
			m 2.25*(5.36+5.24)/2	11,925		
			m 2.02*5.24	10,585		
			m 1.52*2.93	4,454		
			m 2.54*2.46	6,248		
			m 4.25*(1.86+3.50)/2	11,390		
			m 2.30*4.90	11,270		
			m 2.87*2.56	7,347		
			Murature perimetrali lato interno			
			prospetto lato valle - via Chiasso Medea			
			m (4.85+3.10+7.06)*2.00	30,020		
			prospetto laterale via Enea			
			m 3.38*(2.00+2.20)/2	7,098		
			m 4.03*2.20	8,866		
			m 5.34*(2.20+4.00)/2	16,554		
			m 1.83*2.90	5,307		
			m 2.10*2.30	4,830		
			m 3.87*(2.30+5.15)/2	14,416		
			prospetto lato monte via della Prigione			
			m 8.60*(5.15+5.60)/2	46,225		
			m 8.91*(5.60+6.40)/2	53,460		
			m 5.20*(6.40+8.80)/2	39,520		
			prospetto laterale via Chiasso Medea			
			m 2.25*(5.85+5.24)/2	12,476		
			m 2.02*3.17	6,403		
			m 1.52*2.60	3,952		
			m 2.54*2.00	5,080		
			m 4.25*1.10	4,675		
			m 2.30*4.53	10,419		
			m 2.87*2.00	5,740		
			SOMMANO m² =	541,282	28,21 26,96	15.269,56 14.592,96
148	123	21.9.2.2	Fornitura e posa in opera di intonaco cocciopesto, composto da una miscela di calce idraulica naturale priva di sali idrosolubili e cotto siciliano macinato e/o sabbie laviche, avente granulometria co			
			Vani porta e finestre tamponati			
			muro lato valle - via Chiasso Medea			
			finestre			
			A RIPORTARE			816.319,44

					Pag.42	
N°	N.E.P.	DESCRIZIONE	Quantita'	Prezzo Unit.	Importo	N°
		RIPORTO			816.319,4	152
		m 0.90*1.10*N.2 lati*N.3 finestre	5,940			
		muro laterale - via Chiasso Medea				
		porta				
		m 1.00*2.00*N.2 lati	4,000			
		Copertina di protezione testate murature				
		muro lato valle - via Chiasso Medea				
		m (6.46+3.10+4.85)*0.60	8,646			
		muro laterale - via Enea				
		m (3.38+3.88+5.34+1.83+3.87)*0.60	10,980			
		muro lato monte - via della Prigione				
		m 8.57*0.65+4.75*0.60*9.40*0.50	18,965			
		muro laterale - via Chiasso Medea				
		m 2.32*0.60+(2.85+3.07)*0.65+(2.90+6.28)*0.50	9,830			
		SOMMANO m² =	58,361	57,33 63,50	3.365,81 3.705,9	
149	124	21.9.4.2				153
		Fornitura e posa in opera di strato di finitura con intonaco cocciopesto composta da una miscela di calce idraulica naturale priva di sali idrosolubili e cotto siciliano macinato e/o sabbie laviche, a				
		quantità di cui alla voce 21.9.2.2				
		mq 58.361	58,361	26,71	1.462,10	
		SOMMANO m² =	58,361	30,20	1.762,3	
150	177	AN.51				154
		Consolidamento di superfici lapidee per impregnazione mediante pennelli, siringhe pipette o attraverso impacchi di un composto organico al silicato d'etile in solvente, a bassissima viscosità e basso				
		prospetto lato valle - via Chiasso Medea				
		porta				
		m (2.05+1.60+2.05)*0.30*n.2 facce	3,420			
		finestre				
		m (1.10+1.50+1.10)*0.30*n.2 facce*n.3 finestre	6,660			
		m (0.80+1.50+0.80)*0.30*n.2 facce	1,860			
		prospetto laterale - via Enea				
		porta				
		m (2.20+1.60+2.20)*0.30*n.2 facce	3,600			
		finestre				
		m (1.10+0.40+1.10+0.40)*0.30*n.2 facce	1,800			
		m (1.30+0.50+1.30+0.50)*0.30*n.2 facce	2,160			
		prospetto lato monte - via della Prigione				
		porta				
		m (2.10*1.60*2.10)*0.30*n.2 facce	4,234			
		prospetto laterale - via Chiasso Medea				
		finestra				
		m (1.30+0.50+1.30+0.50)*0.30*n.2 facce	2,160			
		porta				
		m (2.00+1.60+2.00)*0.30*n.2 facce	3,360			
		SOMMANO m² =	29,254	208,52 203,98	6.100,41 5.967,21	155
151	131	AN.05				
		Protezione superficiale a qualsiasi altezza, di calcarenite che ne rallenti il processo di deterioramento con prodotti idrorepellenti silossanici trasparenti, reversibili, che abbiano buona permeabilità				
		quantità di cui alla voce AN.51				
		mq 29.254	29,254	68,78	1.427,30	
		SOMMANO m² =	29,254	47,85	1.399,80	
		A RIPORTARE			829.154,80	

N°		N.E.P.	DESCRIZIONE	Quantita'	Prezzo Unit.	Importo
			RIPORTO			829.154,89
152	174	AN.48	Trattamento di chiavi strutturali e/o grate in ferro eseguito attraverso applicazione a più mani di olio protettivo tipo OWATROL OIL su superfici pulite e asciutte. Per ogni mq Grate finestre prospetto lato valle - via Chiasso Medea m 0.80*0.86 prospetto laterale - via Enea m 0.40*0.50 m 0.70*0.50 prospetto laterale - via Chiasso Medea m 0.70*0.50 elementi vari mq 10.00	0,688 10,000 11,588	 15,52 15,32	 172,84 177,53
			SOMMANO m² =			
153	180	AN.56	Rinforzo della testa delle murature in pietrame eseguito mediante rasatura completa dell'estradosso, sino all'ottenimento di una superficie uniformemente rettilinea, lavaggio con asportazione di tutto Per realizzazione cordolo in testa alle murature perimetrali prospetto lato valle - via Chiasso Medea m 4.85+3.10+7.06 prospetto laterale via Enea m 3.38+4.03+5.34+1.83+2.10+3.87 prospetto lato monte via della Prigione m 8.60+8.91+5.20 prospetto laterale via Chiasso Medea m 2.25+2.02+1.52+2.54+4.25+2.30+2.87	15,010 17,750 76,020	 767,74 253,06	 20.315,58 19.237,62
			SOMMANO m =			
154	27	7.2.4.1	Fornitura a piè d'opera di carpenteria metallica pesante , esclusi impalcati da ponte, costituita da profili aperti laminati a caldo tipo HE, IPE, UNP, angolari, piatti, oltre mm 160, realizzata in st Per realizzazione cordolo in testa alle murature perimetrali profilato metallico UPN 160 - peso 18.9 kg/m prospetto lato valle - via Chiasso Medea m (4.85+3.10+7.06)*kg 18.9 prospetto laterale via Enea m (3.38+4.03+5.34+1.83+2.10+3.87)*kg 18.9 prospetto lato monte via della Prigione m (8.60+8.91+5.20)*kg 18.9 prospetto laterale via Chiasso Medea m (2.25+2.02+1.52+2.54+4.25+2.30+2.87)*kg 18.9	283,689 335,475 1.436,778	 3,48 3,25	 4.222,22 4.669,53
			SOMMANO kg =			
155	181	AN.57	Esecuzione di ancoraggio di elementi metallici alle murature mediante inserimento di barre tonde in acciaio inox AISI 300 classi B450 C o B450 A, ø 16 con testa filettata, di lunghezza non inferiore a Per realizzazione cordolo in testa alle murature perimetrali si prevede N.1 ancoraggio per ogni metro lineare di muratura prospetto lato valle - via Chiasso Medea m 4.85+3.10+7.06 prospetto laterale via Enea	15,010		
			A RIPORTARE	15,010		853.239,57

					Pag.44
N°	N.E.P.	DESCRIZIONE	Quantita'	Prezzo Unit.	Importo
		RIPORTO	15,010		853.239
		m 3.38+4.03+5.34+1.83+2.10+3.87	20,550		
		prospetto lato monte via della Prigione			
		m 8.60+8.91+5.20	22,710		
		prospetto laterale via Chiasso Medea			
		m 2.25+2.02+1.52+2.54+4.25+2.30+2.87	17,750	76,05	5.784,32
		SOMMANO cad =	76,020	76,74	5.833
		5) Totale RESTAURO E CONSOLIDAMENTO MURATURE PERIMETRALI			395.424,02
					379.067,88
		A RIPORTARE			859.073,30

				Pag.45	
N°	N.E.P.	DESCRIZIONE	Quantita'	Prezzo Unit.	Importo
		RIPORTO			
		DRENAGGI E OPERE A VERDE			859.073,34
156	7	3.1.1.2 Conglomerato cementizio per strutture non armate o debolmente armate, compreso la preparazione dei cubetti, il conferimento in laboratorio per le prove dei materiali (queste ultime a carico dell'Ammin per regolarizzazione piano di posa sovrastrutture e formazione pendenza 2% terrazzamenti livello inferiore mq (89.52+13.22)*m 0.20 terrazzamenti livello inferiore mq (41.36+89.34)*m 0.20	20,548 26,140 46,688	126,00	5.925,64 5.789,31
		SOMMANO m³ =			
157	14	3.2.4 Fornitura e collocazione di rete d'acciaio elettrosaldato a fili nervati ad aderenza migliorata Classi B450 C o B450 A controllato in stabilimento, con diametro non superiore a 8 mm, di caratteristiche per massetto di regolarizzazione peso rete kg 7.988/mq terrazzamenti livello inferiore mq (89.52+13.22)*kg 7.988 terrazzamenti livello inferiore mq (41.36+89.34)*kg 7.988	820,687 1.044,032 1.864,719	7,04	6.605,85 3.804,03
		SOMMANO kg =			
158	159	AN.33 Fornitura e posa in opera di membrana impermeabile prefabbricata cuspidato drenante-protettivo tipo TENAX DPI, costituita da una membrana piana cuspidata drenante, estrusa in polietilene ad alta densità Muro di separazione dei due livelli lato posteriore m 8.42*(0.20+3.05+0.50+0.70) m 3.53*(0.20+3.95+0.50+0.70) lato anteriore m 8.42*(0.20+3.05+0.50+0.70+0.50) m 3.76*(0.20+3.95+0.50+0.70) Muri locale caffetteria m 6.10*(0.20+3.15+0.50) m 1.61*(0.20+3.95+0.50) m 3.92*(0.20+0.50) Muro circolare m (2.50+1.50)*(0.20+1.45+0.30+0.40) m (1.72+3.80+1.00+1.90+3.92+1.15)*(0.20+1.95+0.30+0.40) Contrafforti fondazioni m (6.11+2.00+0.70+4.74+1.88+1.00+2.00+3.25+2.00+1.00+2.00+3.70+1.50+1.00+1.80)*(0.20+0.30+0.40) Fossa ascensore N.2*2.84*(0.20+1.25+0.50) N.2*2.54*(0.20+1.25+0.50) Murature perimetrali muro laterale - via Enea m (2.90+1.21+2.56)*(0.20+1.00)	37,469 18,885 41,679 20,116 23,485 7,486 2,744 9,400 38,446 31,212 11,076 9,906 8,004		
		A RIPORTARE	259,908		868.666,68

					Pag. 46	
N°	N.E.P.	DESCRIZIONE	Quantita'	Prezzo Unit.	Importo	
		RIPORTO	259,908		868.666,8	
		m (1.58+2.63)*(0.20+0.85)	4,420			
		muro lato monte - via della Prigione				
		m 6.41*(0.20+0.85)	6,730			
		m (5.74+3.85+4.30+1.11+3.47)*(0.20+0.60)	14,776			
		muro laterale - via Chiasso Medea				
		m (3.06+1.30+6.28)*(0.20+0.60)	8,512			
		muro lato valle - via Chiasso Medea				
		m (6.51+3.00)*(0.20+0.60)	7,608			
		muretto gradinata di collegamento				
		muretto vasca fontana				
		muretto gradinata ingresso lato via Enea				
		terrazzamento livello superiore				
		muretto aiuola				
		m (5.93+1.60+2.70)*(0.20+0.85)	10,741	21,62	6.760,46	
		SOMMANO m² =	312,695	17,88	5.590,3	
159	158	AN.32				
		Costituzione di drenaggi a tergo di manufatti eseguiti a mano a qualsiasi profondità o altezza e di qualunque spessore con pietrame calcareo, lavico o arenario o ciottoli di pezzatura non inferiore a				
		Muro in c.a. di separazione dei due livelli				
		lato posteriore				
		m 8.42*0.50*2.55+8.42*1.00*(2.55+0.70)	38,100			
		m 3.50*0.50*3.95+3.50*1.00*(3.95+0.70)	23,187			
		Locale caffetteria				
		m 6.20*1.50*(2.95+0.50)	32,085			
		m 1.61*1.50*(3.95+0.70)	11,230			
		Muro circolare				
		m 2.00*0.30*1.55+2.00*0.50*(1.55+0.40)	2,880			
		m				
		(1.72+3.80+0.71+0.30)*0.30*1.55+(1.72+3.80+0.71+0.30)*0.50*(1.55+0.40)	9,403			
		Fossa ascensore				
		N.2*(m 2.54*1.00*1.75)	8,890			
		N.2*(m 1.00+2.84+1.00)*1.00*1.75	16,940	48,70	6.850,22	
		SOMMANO m³ =	142,715	41,16	5.874,1	
160	157	AN.31				
		Vespai di pietrame calcareo, lavico o arenario forte da utilizzarsi per sottopavimentazione, collocato a mano e formato con pietrame idoneamente disposto od altro materiale a scelta della D.L., compr				
		Terrazzamenti livello inferiore				
		mq (48.00+11.98)*m 0.40	23,992			
		Terrazzamenti livello superiore				
		mq (38.98+91.95)*m 0.40	52,372	70,47	5.381,37	
		SOMMANO m² =	76,364	59,36	4.532,9	
161	155	AN.29				
		Fornitura e posa in opera di tubi di drenaggio in polietilene ad alta densità, microfessurati e flessibili per la captazione ed evacuazione di acqua presente nel sottosuolo. Il tubo sarà costituito da				
		muri controterra (muro separazione dei due livelli e locale caffetteria)				
		ml 30.00	30,000			
		Terrazzamenti livello inferiore				
		ml 80.00	80,000			
		Terrazzamenti livello superiore				
		ml 40.00	40,000			
		ml 100.00	100,000			
		A RIPORTARE	250,000		884.664,79	

N°	N.E.P.	DESCRIZIONE	Quantita'	Prezzo Unit.	Importo
		RIPORTO	250,000	8,36	884.664,79
		SOMMANO m =	250,000	8,25	2.062,50
162	52	13.7.3.4 Fornitura, trasporto e posa in opera di tubazioni per fognatura in PVC rigido costruite secondo le norme UNI-EN 1401 con sistema di giunzione a bicchiere e guarnizione di tenuta elastomerica conforme ml 100.00	100,000	21,64	2.164,00
		SOMMANO m =	100,000	22,10	2.210,00
163	53	13.7.4.4 Fornitura, trasporto e posa in opera di curve in PVC rigido con anello elastomerico secondo le norme UNI EN 1401 e DIN 19534, compresi e compensati nel prezzo il detto anello e tutti i materiali e mag N. 50	50,000	25,43	1.286,50
		SOMMANO cad =	50,000	25,20	1.260,00
164	54	13.7.5.4 Fornitura, trasporto e posa in opera di braghe semplici o a squadra in PVC rigido con anello elastomerico secondo le norme UNI EN 1401 e DIN 19534, compresi e compensati nel prezzo il detto anello e N. 50	50,000	43,05	2.152,50
		SOMMANO cad =	50,000	35,90	1.795,00
165	161	AN.35 Fornitura e posa in opera di pozzetto pedonale diaframmato, realizzato con elementi prefabbricati in cemento vibrato delle dimensioni di cm 50x50x50, con impronte laterali per l'immissione di tubi, se N. 23	23,000	127,68	2.936,64
		SOMMANO cad =	23,000	103,25	2.374,75
166	162	AN.36 Chiusino pedonale in calcestruzzo armato vibrocompresso di dimensioni pari a cm 62x62, per pozzetti cm 50x50 posti in opera compreso ogni onere e magistero. Per ognuno N. 18	18,000	25,76	454,68
		SOMMANO cad =	18,000	25,06	451,08
167	24	6.4.2.3 Fornitura e posa in opera di telaio e chiusino in ghisa a grafite sferoidale, conforme alle norme UNI EN 124 e recante la marcatura prevista dalla citata norma carico di rottura, marchiata a rilievo c peso kg 32,00 n. 5*kg 32,00	160,000	4,14	662,40
		SOMMANO kg =	160,000	3,62	579,20
168	163	AN.37 Dismissione di pavimentazione in selci di pietra naturale e successivo scavo a sezione obbligata, eseguito a mano, per allaccio dei condotti terminali dei pozzetti di raccolta delle acque meteoriche a mc (2.00*1.00*1.50)*N.5	15,000	138,68	2.080,20
		SOMMANO m³ =	15,000	157,14	2.357,10
169	164	AN.38 Allaccio alla pubblica fognatura dei condotti terminali dei pozzetti di raccolta delle acque meteoriche e di scarico, compresi tubature,			
		A RIPORTARE			897.754,42

						Pag.48
N°	N.E.P.	DESCRIZIONE	Quantita'	Prezzo Unit.	Importo	
		RIPORTO				
		raccordi, ecc.. per dare l'opera funzionante e a perfetta regol N. 5			897.754,42	
			5,000			
		SOMMANO cad =	5,000	143,76	718,80	
170	160	AN.34				
		Fornitura e posa in opera di tetto giardino formato mediante: - posa di isolamento termico costituito da pannelli in polistirene espanso sinterizzato, dotato di certificazione ambientale di prodotto				
		Tetto giardino locale di servizio mq 32.05	32,050			
		Tetto giardino locale caffetteria mq 13.20	13,200	123,71	5.591,88	
		SOMMANO m² =	45,250	104,07	4.709,17	
171	156	AN.30				
		Esecuzione drenaggio continuo orizzontale costituito da ghiaia monogranulare scevra da sostanze organiche, terrose e argillose, posta a secco a mano con regolarità e per uno spessore medio di 20/30 cm				
		Fasce di sicurezza				
		Terrazzamento livello inferiore m (2.56+3.00+2.42+1.06+3.35+1.20+8.00+1.20+6.95+3.20+4. 08+6.17+1.52+1.20)*0.40*0.40	7,346			
		Terrazzamenti livello superiore m (0.40+1.58+2.63+6.41+2.00+0.40+4.80+1.14+1.00+5.93+1. 60+2.70)*0.40*0.40	4,894			
		m (5.74+2.00+0.40+2.00+3.85+2.00+0.40+2.00+4.30+1.50+0. 40+1.50+1.11+3.06+5.34+6.47+2.07+4.27+0.40+1.13+4.23 +1.00)*0.40*0.40	8,827			
		m (6.28+1.30+3.46+4.00)*0.40*0.40	2,406	62,88	1.675,88	
		SOMMANO m³ =	23,473	62,32	1.462,84	
172	145	AN.19				
		Fornitura e posa in opera di substrato vegetale per giardini pensili piani o simili, composto da terriccio ottenuto mediante la miscelazione di materiali vulcanici e torba, avente peso di 850-950 kg/m				
		Terrazzamenti livello inferiore mq 37.2*m 0.80	29,760			
		Terrazzamenti livello superiore mq 28.30*m 0.80	22,640			
		mq (63.05+9.50)*m 0.40	29,020			
		Tetto giardino locale di servizio mq 32.05*m 0.20	6,410			
		Tetto giardino locale caffetteria mq 13.20*m 0.20	2,640	168,68	15.350,85	
		SOMMANO m³ =	90,470	167,90	15.189,90	
173	140	AN.14				
		Fornitura e messa a dimora di piante ornamentali di alto fusto compreso scavo, piantumazione, reinterro, fornitura e collocamento di palo tutore di castagno scortecciato della lunghezza di m 3 e del d				
		N. 7	7,000	332,75	2.325,75	
		SOMMANO cad =	7,000	329,65	2.307,55	
		A RIPORTARE			922.142,69	

N°	N.E.P.	DESCRIZIONE	Quantita'	Prezzo Unit.	Importo
		RIPORTO			922.142,69
174	141	AN.15 Fornitura e messa a dimora di piante ornamentali di alto fusto compreso scavo, piantaggione, reinettrro, formazione di conca, fornitura e collocamento di palo tutore in castagno scortecciato in modo ch n. 4	4,000	1.707,79	6.829,16
		SOMMANO cad =	4,000	1.704,69	6.818,76
175	142	AN.16 Fornitura e messa a dimora di piante ornamentali di alto fusto compreso scavo, piantumazione, reinterro, fornitura e collocamento di palo tutore di castagno scortecciato della lunghezza di m 3.00 e de N. 6	6,000	300,14	1.800,84
		SOMMANO cad =	6,000	297,86	1.787,16
176	143	AN.17 Fornitura e messa a dimora di piante ornamentali di alto fusto compreso scavo, piantumazione, reinterro, fornitura e collocamento di palo tutore di castagno scortecciato della lunghezza di m 3.00 e de N. 4	4,000	427,64	1.680,56
		SOMMANO cad =	4,000	420,37	1.681,48
177	144	AN.18 Collocamento a dimora di piantine di essenze arbustive-erbacee (Genista Cupanii, Erica Arborea, Rosa Canina, Plumbago Capensis, Jasminum Officinale, Lavandula Officinalis, ecc.) di altezza mt. 1.00 da N. 100	100,000	71,63	7.163,00
		SOMMANO cad =	100,000	70,21	7.021,00
178	146	AN.20 Telo pacciamante drenante biodegradabile, posto in opera su terreno preparato per la messa a dimora di piante, ancoraggio al suolo, escluso ogni onrere per la messa a dimora delle piante.Per ogni mq. Terrazzamenti livello inferiore mq 37.2+32.05 Terrazzamenti livello superiore mq 28.30+63.05+9.50+13.20	69,250		
			114,050	16,04	2.840,13
		SOMMANO m² =	183,300	15,65	2.868,65
179	82	15.4.1.1 Fornitura e collocazione di punto acqua per impianto idrico per interni con distribuzione a collettore del tipo a passatore, comprensivo di valvola di sezionamento a volantino, targhetta per con tuba N.6	6,000	105,96	635,76
		SOMMANO cad =	6,000	72,20	433,20
180	49	13.1.1.1 Fornitura, trasporto e posa in opera di tubazioni in acciaio senza saldatura, con caratteristiche specifiche secondo le norme UNI 10224 e muniti di certificazioni I.G.Q. di qualsiasi lunghezza, con D ml 35.00	35,000	20,27	709,45
		SOMMANO m =	35,000	20,60	721,00
181	50	13.1.3 Fornitura, trasporto e posa in opera di pezzi speciali in acciaio, il tutto come al numero precedente, da montarsi sia lungo le condotte			
		A RIPORTARE			943.473,94

					Pag. 50
N°	N.E.P.	DESCRIZIONE	Quantita'	Prezzo Unit.	Importo
		RIPORTO			943.473,8
		che nelle camere di manovra dei serbatoi, di centrali di kg 20	20,000	10,72	214,40
		SOMMANO kg =	20,000	10,90	218,00
182	51	13.3.1.2 Fornitura e posa in opera di tubazioni in polietilene ad alta densità tipo PE 80 (sigma 63) serie PN 8 per acqua potabile, realizzati in conformità alla norma UNI EN 12201. I tubi saranno D esterno 6 ml 130.00	130,000	7,82	1.016,60
		SOMMANO m =	130,000	8,90	1.157,00
183	175	AN.49 Fornitura e posa in opera apparecchio distributore per utenze idriche tipo Gallo con 12 attacchi da 1/2" (o 3/4"): corpo in Ghisa GG20 UNI 5007; asta, otturatore, sede e vitone in ottone OT 58; guarni N.6	6,000	625,84	2.555,64
		SOMMANO cad =	6,000	419,41	2.516,80
184	15	3.7.4 Fornitura e posa in opera a pennello, su superfici bagnate a rifiuto con la capillarità aperta, di boiaccia di cemento di colore grigio a forte penetrazione capillare, per l'impermeabilizzazione muro di separazione dei due livelli lato posteriore fondazione m 11.85*(0.70+0.50) setto in elevazione m 11.85*3.05 lato anteriore fondazione m 12.18*(0.70+0.50) setto in elevazione m (3.92+1.50+1.50+1.50)*3.05 m 3.53*3.95 locale caffetteria piastra di fondazione m (6.10+3.20+2.95+2.00+0.40+4.40+5.83)*0.50 setto in elevazione m 6.10*3.15+1.61*3.95 muro circolare fondazione m (2.50+1.72+3.80+0.71+3.92+0.85+1.50)*(0.40+0.30) setto in elevazione m (2.20+1.80)*1.45*N.2 lati m (0.30+1.13+4.23+1.00+1.14+4.80)*1.95*N.2 lati contrafforti fondazioni m (6.11+2.00+0.70+4.74+1.88+1.00+2.00+3.25+2.00+1.00+2. 00+3.70+1.50+1.00+1.80)*(0.40+0.30) fossa ascensore piastra di fondazione (N.2*m 2.84+N.2*m 2.54)*0.50 setti murari (N.2*m 2.84+N.2*m 2.54)*1.25	14,220 36,142 14,616 25,681 13,943 12,440 25,574 10,500 11,600 49,140 24,276 5,380 13,450		
		SOMMANO m² =	256,962	18,60	4.779,48
185	176	AN.50 Allaccio alla rete con collare di presa a staffa Inox o collare a			
A RIPORTARE					952.144,80

				Pag.51
N°	N.E.P.	DESCRIZIONE	Quantita'	Prezzo Unit.
		RIPORTO		Importo
		semigusci:		952.144,89
		Collare di presa a staffa Inox con sella in Ghisa sferoidale GS400 (tubo		
		Ghisa/Acciaio) o formato da due semigusci in Ghis		
		N.3		
		SOMMANO cad =	3,000	292,60
			3,000	295,99
				888,20
				887,97
		6) Totale DRENAGGI E OPERE A VERDE		93.959,52
				100.065,27
		A RIPORTARE		953.032,86

					Pag.52
N°	N.E.P.	DESCRIZIONE	Quantita'	Prezzo Unit.	Importo
		RIPORTO ARREDO URBANO E FINITURE ESTERNE			953.032,80
186	11	3.2.1.2 Acciaio in barre a aderenza migliorata Classi B450 C o B450 A controllato in stabilimento, in barre di qualsiasi diametro, per lavori in cemento armato, dato in opera compreso l'onere delle piegature, Terrazzamenti livello inferiore muretto ingresso laterale - via Enea mc (0.324+0.360)*kg 100 gradinata di collegamento mc (0.702+0.741)*kg 100 vasca fontana mc (3.021+1.010)*kg 100 Terrazzamenti livello superiore muretto vialetto accesso ingresso laterale - via Enea mc (2.762+1.053+2.146)*kg 100 fioriera mc (0.981+0.312)*kg 100 parapetto fontana mc 0.300*kg 100 parapetto scala mc 0.272*kg 100	68,400 144,300 403,100 596,100 129,300 30,000 27,200	1,83 1,64	2.559,07 2.293,30
		SOMMANO kg =	1.398,400		
187	8	3.1.3.3 Conglomerato cementizio per strutture in cemento armato in ambiente debolmente aggressivo classe d'esposizione XC3, XD1, XA1, (UNI 11104), in ambiente moderatamente aggressivo classe d'esposizione XC4 Terrazzamenti livello inferiore muretto ingresso laterale - via Enea m 1.20*0.30*0.90 gradinata di collegamento m 2.60*0.30*0.90 platea vasca fontana m (1.20*2.90+1.06*2.30+3,14*(2,30 ²)*¼)*0.30 Terrazzamenti livello superiore muretto vialetto accesso ingresso laterale - via Enea m (2.70+1.60+5.93)*0.30*0.90	0,324 0,702 3,021 2,762	161,00 162,00	1.102,38 1.403,30
		SOMMANO m³ =	6,809		
188	9	3.1.3.11 Conglomerato cementizio per strutture in cemento armato in ambiente debolmente aggressivo classe d'esposizione XC3, XD1, XA1, (UNI 11104), in ambiente moderatamente aggressivo classe d'esposizione XC4 Terrazzamenti livello inferiore muretto ingresso laterale - via Enea m 1.20*1.00*0.30 muretto gradinata di collegamento m 2.60*(1.10+0.80)/2*0.30 muretto vasca fontana m (1.06+3.35+1.20)*0.60*0.30 Terrazzamenti livello superiore muretto vialetto accesso ingresso laterale - via Enea m 2.70*1.30*0.30 m (1.60+5.93)*0.95*0.30	0,360 0,741 1,010 1,053 2,146		
		A RIPORTARE	5,310		956.429,30

N°	N.E.P.	DESCRIZIONE	Quantita'	Prezzo Unit.	Importo
		RIPORTO	5,310		956.429,30
		fioriera			
		muretti laterali			
		m (4.04+0.64+0.50+1.16+4.56)*0.90*0.10	0,981		
		base			
		m (4.56+0.64)*0.60*0.10	0,312		
		parapetto fontana			
		m (1.00+2.00)*1.00*0.10	0,300		
		parapetto scala			
		m 1.60*1.70*0.10	0,272	173,11	1.247,06
		SOMMANO m³ =	7,175	172,70	1.239,12
189	13	3.2.3			
		Casseforme per getti di conglomerati semplici o armati, di qualsiasi forma e dimensione, escluse le strutture intelaiate in cemento armato e le strutture speciali, realizzate con legname o con			
		Terrazzamenti livello inferiore			
		muretto ingresso laterale - via Enea			
		fondazione			
		m 1.20*0.30*N.2 lati	0,720		
		setto in elevazione			
		m 1.20*1.00*N.2 lati	2,400		
		muretto gradinata di collegamento			
		fondazione			
		m 2.60*0.30*N.2 lati	1,560		
		setto in elevazione			
		m 2.60*(1.10+0.80)/2*N.2 lati	4,940		
		vasca fontana			
		platea			
		m (1.06+3.35+1.20)*0.30	1,683		
		setto in elevazione			
		m (1.06+3.35+1.20)*0.60*N.2 lati	6,732		
		Terrazzamenti livello superiore			
		muretto vialetto accesso ingresso laterale - via Enea			
		fondazione			
		m (2.70+1.60+5.93)*0.30*N.2 lati	6,138		
		setto in elevazione			
		m 2.70*1.30*N.2 lati	7,020		
		m (1.60+5.93)*0.95*N.2 lati	14,307		
		fioriera			
		m (4.04+0.64+0.50+1.16+4.56)*1.00*N.2 lati	21,800		
		m (1.16+4.56)*0.20	1,144		
		parapetto fontana			
		m (1.00+2.00)*0.10+(1.00+2.00)*1.00*N.2 lati	6,300		
		parapetto scala			
		m 1.60*0.10+1.70*0.10*N.2 lati	0,500		
		m 1.60*1.70*N.2 lati	5,440	73,46	1.827,86
		SOMMANO m² =	80,684	19,70	1.589,47
190	147	AN.21			
		Fornitura e collocazione di basola in pietra arenaria, proveniente dalle cave di Geraci Siculo, avente una delle dimensioni non inferiore a cm 30, l'altra variabile, comunque non inferiore a cm 30 e s			
		Livello inferiore			
		area antistante locale caffetteria			
		m (4.24+4.16)/2*(2.67+3.05)/2	12,012		
		gradinata di collegamento			
		m (0.90*0.80)*N.3 gradini	2,160		
		vialetto			
		A RIPORTARE	14,172		959.257,89

					Pag. 54	
N°	N.E.P.	DESCRIZIONE	Quantita'	Prezzo Unit.	Importo	
		RIPORTO	14,172		959.257,83	
		m (4.08+6.95+1.52)*1.20	15,060			
		Livello superiore				
		m				
		4.27*1.80+2.62*2.00+1.50*1.50+(2.10+3.07+3.36)/2*(4.04+2.02)	41,022			
		violetto accesso ascensore				
		m 5.34*1.00	5,340			
		violetto accesso ingresso laterale - via Enea				
		m 1.00*(1.59+0.60)	2,190			
		gradinata di collegamento				
		m 0.60*0.50*N.5 gradini	1,500	226,03	17.820,56	
		SOMMANO m² =	79,284	222,66	17.653,38	
191	148	AN.22				
		Fornitura e collocazione di basola in pietra arenaria, proveniente dalle cave di Geraci Siculo, avente una delle dimensioni non inferiore a cm 30, l'altra variabile, comunque non inferiore a cm 30 e s				
		Livello superiore				
		violetto				
		m 10.40*0.60	6,240			
		area di sosta				
		m 4.85*1.20	5,820	206,72	2.483,04	
		SOMMANO m² =	12,060	203,35	2.452,40	
192	151	AN.25				
		Fornitura e collocazione di gradino in pietra arenaria proveniente dalle cave di Geraci Siculo, costituito da unico blocco, lavorato a bocciarda sulle due faccie in vista (pedata ed alzata) con bordo				
		Terrazzamenti livello inferiore				
		ingresso lato valle - via Chiasso Medea				
		m 0.80*N.2 gradini	1,600			
		ingresso laterale - via Enea				
		m 1.20*N.6 gradini	7,200			
		Terrazzamenti livello superiore				
		ingresso laterale - via Chiasso Medea				
		m 1.00* N.2 gradini	2,000			
		m 2.20*0.30*N.5 gradini	3,300			
		m 0.90*0.30*N.2 gradini	0,540	117,60	17.220,80	
		SOMMANO m =	14,640	115,85	1.696,04	
193	152	AN.26				
		Fornitura e collocazione di frontone per gradino in pietra arenaria proveniente dalle cave di Geraci Siculo, costituito da unico blocco, lavorato a bocciarda sulle due faccie in vista (pedata ed alzat				
		Terrazzamento livello inferiore				
		gradinata di collegamento				
		m 0.80*N.4 alzate	3,200			
		Terrazzamento livello superiore				
		gradinata di collegamento				
		m 0.80*N.6 alzate	4,800	104,31	834,48	
		SOMMANO m =	8,000	103,13	825,04	
194	153	AN.27				
		Fornitura e posa in opera di lastre in pietra areanaria da taglio provenienti dalle cave di Geraci Siculo, squadrate e rifinite con facce parallele a taglio di sega per rivestimento di sedute o rivest				
		Terrazzamento livello inferiore				
		rivestimento superiore muretto gradinata di collegamento				
A RIPORTARE					981.884,75	

N°	N.E.P.	DESCRIZIONE	Quantita'	Prezzo Unit.	Importo
		RIPORTO			981.884,75
		m 2.60*0.40	1,040		
		rivestimento superiore muretto gradinata ingresso lato via Enea			
		m 1.20*0.40	0,480		
		rivestimento superiore muretto vasca fontana			
		m (1.06+3.35+1.20)*0.40	2,244		
		Terrazzamento livello superiore			
		rivestimento superiore panca circolare			
		m (1.00+4.80+1.13)*0.50	3,465		
		rivestimento superiore muretto vialetto			
		m (2.70+1.60+5.93)*0.40	4,092		
		Scala			
		pianerottoli			
		m 1.20*1.20+1.20*1.10+1.20*1.80	4,920		
		gradini			
		m 1.20*0.35*N.19 gradini	7,980		
		m 2.30*0.35	0,805		
		Scala laterale via Chiasso Medea			
		m 2.00*0.30*N.13 gradini	7,800		
		m 2.00*1.50	3,000		
		m 2.00*1.00*N.2 pianerottoli	4,000		
		SOMMANO m² =	39,826	222,88 215,17	8.876,42 8.569,36
195	149	AN.23			
		Onere per realizzazione pezzo speciale per coperchio di chiusura pozzetti realizzato con pietra arenaria di dimensioni pari a cm 62x62, per pozzetti cm 50x50, dello spessore minimo di cm 8, incluso og			
		N. 5	5,000	52,71	263,55
		SOMMANO cad =	5,000	50,30	251,50
196	150	AN.24			
		Lavorazione di pezzi speciali per formazione di percorsi per ipovedenti sistema Loges, superficie antiscivolo con disegni e rilievi per le diverse tipologie di percorso.			
		Per ogni mq			
		m 80.00*0.60	48,000	80,61	3.869,28
		SOMMANO m² =	48,000	76,81	3.686,88
197	154	AN.28			
		Massetto di calce idraulica e granulato calcareo costituito da calce idraulica naturale bianca tipo Tradifarge in ragione di 300/350 Kg di calce per 1 mc di inerti (sabbia granulometria 0/3 mm, ghiaia			
		Livello superiore			
		area ascensore			
		m (3.46*3.06)	10,588		
		a detrarre vano ascensore			
		A dedurre : m 2.30*2.00	-4,600	168,35	1.008,08
		SOMMANO m² =	5,988	167,51	1.003,05
198	39	9.1.7			
		Intonaco civile per esterni dello spessore complessivo non superiore a 2,5 cm, costituito da un primo strato di rinzafo e da un secondo strato sestiato e traversato con malta bastarda additivata con			
		Muro di separazione dei due livelli			
		lato anteriore			
		m			
		3.92*2.75+1.50*(2.75+1.10)+1.50*(2.75+1.65)+1.50*(2.75+2.20)+3.53*3.65	43,464		
		lato superiore			
		A RIPORTARE	43,464		995.395,54

					Pag. 56	
N°	N.E.P.	DESCRIZIONE	Quantita'	Prezzo Unit.	Importo	
		RIPORTO	43,464		995.395,54	
		m (3.92+1.50+1.50+1.50)*0.30	2,526			
		lato posteriore				
		m 1.50*1.10+1.50*1.65+1.50*2.20	7,425			
		Locale caffetteria				
		le superfici si valutano vuoto per pieno a compenso delle riquadrature dei vani poichè i muri hanno spessore superiore a cm 15				
		m 4.16*3.00	12,480			
		m 3.92*3.40	13,328			
		Muro prosecuzione locale caffetteria separazione area lastricata				
		m 2.26*3.40*N.2 lati	15,368			
		m 2.26*0.40	0,904			
		m 3.40*0.40	1,360			
		Muro circolare				
		m (0.40+1.13+4.23+1.00)*0.40	2,704			
		m (1.00+4.80+1.14)*1.50	10,410			
		Scala				
		la superficie laterale della scala è valutata nella superficie del muro a cui si appoggia				
		intradosso				
		N.10*m 0.16*1.20+N.9*m 0.30*1.20+1.10*1.20+N.11*m 0.16*1.20+N.10*0.30*1.20+1.50*1.20+N.2*0.16*1.20+0.30+1.20	15,876			
		Terrazzamenti livello inferiore				
		muretto ingresso laterale - via Enea				
		m 1.20*0.40*N.2 lati	0,960			
		muretto gradinata di collegamento				
		m 2.60*0.40*N.2 lati	2,080			
		muretto vasca fontana				
		m (1.06+3.35+1.20)*0.40*N.2 lati	4,488			
		Terrazzamenti livello superiore				
		muretto vialetto accesso ingresso laterale - via Enea				
		m (1.60+5.93)*0.40	3,012			
		m (1.60+5.93)*1.30	9,789			
		m 2.70*1.30*N.2 lati	7,020			
		fioriera				
		muretti laterali				
		m (4.04+0.64+0.50+1.16+4.56)*1.00*N.2 lati	21,800			
		base				
		m (1.16+4.56)*0.20	1,144			
		parapetto fontana				
		m (1.00+2.00)*1.00*N.2 lati	6,000			
		m (1.00+2.00)*0.10	0,300			
		parapetto scala				
		m 1.60*1.70*N.2 lati	5,440			
		m 1.60*0.10*N.2 lati	0,320			
		m 1.70*0.10*N.2 lati	0,340			
		muretto adiacente scala laterale via Chiasso Medea				
		m 1.70*0.30+1.70*(1.30+0.70)/2+1.70*0.70+0.30*0.70	3,610			
		SOMMANO m² =	192,148	24,90	4.784,49	
199	40	9.1.9.1				
		Strato di finitura per esterni su superfici già intonacate con tonachina tipo Li Vigni Terranova e simili, dato su pareti verticali od orizzontali, compreso l'onere per spigoli e angoli, ed ogni altro				
		quantità di cui alla voce 9.7				
		mq 192.148	192,148	18,62	3.577,80	
		SOMMANO m² =	192,148	19,00	3.650,81	
		A RIPORTARE			1.003.830,84	

N°	N.E.P.	DESCRIZIONE	Quantita'	Prezzo Unit.	Importo
RIPORTO					
200	169	AN.43 Fornitura e messa in opera di lamiera zincata preverniciata dello spessore 10/10, già lavorato in officina e da fissare con opportune viti nelle murature perimetrali e/o nei profilati metallici, da im Locale caffetteria m 3.45*0.30 m (3.07+3.36)*0.30 Ascensore m (2.30+2.00+2.30+2.00+2.30)*0.60	1,035 1,929 6,540		1.003.830,84
		SOMMANO m² =	9,504	46,79 45,30	444,69 430,53
201	26	7.1.4 Fornitura e posa in opere di opere in acciaio INOX tipo AISI 316 di qualsiasi sezione e forma, composti completi di ogni accessorio, cerniere, zanche, ecc. comprese le saldature e relative molature peso ringhiera 23.00kg/ml Scala ml 8.00*kg 23.00 Violetto ingresso laterale - via Enea ml 3.92*kg 23.00 Panca muro circolare m (1.00+1.14+4.80)*kg 23.00 Parapetto fioriera e fontana m (4.04+0.64+1.50+2.62)*kg 23.00 Parapetto affaccio vano porta prospetto lato monte - via della Prigione m 1.00*1.10*kg 23.00	184,000 90,160 159,620 202,400 25,300		
		SOMMANO kg =	661,480	12,88 13,90	8.519,86 9.194,57
202	170	AN.44 Fornitura e collocazione di montascale a pendenza variabile, conforme al D.M. 236/89, installato all'esterno su unica rampa con pianerottolo intermedio, corsa m 3.85, composto da: macchina a pedana r N.1	1,000		
		SOMMANO acorpo =	1,000	16.875,54	16.875,54
203	137	AN.11 Panchina senza schienale con struttura in acciaio sezione ad U e listoni di legno trattato di iroko sezione 4,5 x 6 cm, dimensioni 190 x 50 cm, altezza 45 cm, compreso ogni onere e magistero per la N.4	4,000		
		SOMMANO cad =	4,000	1.180,76 1.177,33	4.721,04 4.709,32
204	138	AN.12 Cestino portarifiuti tondo in acciaio inox, capacità 32 l, con estremità superiore ribordata e fondello provvisto di fori per l'aerazione ed eventuale scarico di acqua, diametro 300 mm, altezza 450 N. 10	10,000		
		SOMMANO cad =	10,000	242,33	2.423,30
205	139	AN.13 Fornitura e posa in opera di standardo espositivo costituito da due tubi portanti in tubolare di acciaio (altezza mm 1430, diametro mm 60) completi di tappi in ghisa, quattro raccordi distanziali in N. 4	4,000		
		SOMMANO cad =	4,000	1.223,50 1.222,19	4.894,00 4.888,76
A RIPORTARE					1.042.352,86

					Pag.58
N°	N.E.P.	DESCRIZIONE	Quantita'	Prezzo Unit.	Importo
RIPORTO					
206	171	AN.45 Fornitura e posa in opera di totem infopoint elettronico dalle seguenti caratteristiche: struttura in lamiera verniciata (H=1950 mm, L=610 mm, P=185 mm, Peso 80 kg circa) in polveri epossidiche di col N.1	1,000	13.750,44	1.042.352,80
SOMMANO acorpo =			1,000		13.750,44
207	172	AN.46 Impianto fontana ornamentale composto da: Elettropompa monoblocco orizzontale, alimentazione 380 V, potenza 11 kW, portata 600 l/min, prevalenza 57 m; gruppo di controllo livello elettronico a due fu N.1	1,000	24.496,85	24.496,85
SOMMANO acorpo =			1,000		
208	176	AN.50 Allaccio alla rete con collare di presa a staffa Inox o collare a semigusci: Collare di presa a staffa Inox con sella in Ghisa sferoidale GS400 (tubo Ghisa/Acciaio) o formato da due semigusci in Ghis N.1	1,000	299,40	299,40
SOMMANO cad =			1,000	295,99	295,99
209	164	AN.38 Allaccio alla pubblica fognatura dei condotti terminali dei pozzetti di raccolta delle acque meteoriche e di scarico, compresi tubature, raccordi, ecc.. per dare l'opera funzionante e a perfetta regol N.1	1,000	143,76	143,76
SOMMANO cad =			1,000		
7) Totale ARREDO URBANO E FINITURE ESTERNE					128.007,04
					128.553,40
A RIPORTARE					1.081.039,90

[illegible]

					Pag.60
N°	N.E.P.	DESCRIZIONE	Quantita'	Prezzo Unit.	Importo
		REPORTO			1.083.535,60
		locale, questa inclusa, in tubi di materiale termoplastico			
		Conduit			
		caffetteria			
		8	8,000		
		SOMMANO cad =	8,000	40,10	320,80
216	61	(14.1.12.2) APEL4 volti voce 14.1.12.2 Part 2013			
		Punto presa di corrente bipasso 2x10/16 A, realizzato con linea in tubazione a vista a partire dalla cassetta di derivazione del locale, questa inclusa, in tubi di materiale termoplastico			
		Conduttori			
		locale tecnico			
		4	4,000		
		caffetteria			
		8	8,000		
		SOMMANO cad =	12,000	51,20	614,40
217	64	(14.4.2.6) APEL15 volti voce 14.4.2.6 Part 2013			
		Quadro elettrico da parete in materiale isolante, conforme alla norma CEI 23-51, grado di protezione IP55, completo di portello trasparente/fumè, guide DIN, pannelli ciechi e forati, copri foro			
		Dimen			
		quadro generale			
		2	2,000		
		SOMMANO cad =	2,000	182,80	365,60
218	65	14.4.3.1 14.4.5.1			
		Interruttore automatico magnetotermico, potere di interruzione pari a 4,5 kA, curva C, idoneo all'installazione su guida DIN, conforme alla norma CEI EN 60898, marchio IMQ, in opera all'interno di			
		1P			
		quadro caffetteria			
		3	3,000	24,00	72,00
		SOMMANO cad =	3,000	40,50	121,50
219	66	14.4.3.4 14.4.5.7			
		Interruttore automatico magnetotermico, potere di interruzione pari a 4,5 kA, curva C, idoneo all'installazione su guida DIN, conforme alla norma CEI EN 60898, marchio IMQ, in opera all'interno di			
		4P			
		quadro generale			
		2	2,000		
		quadro caffetteria			
		2	2,000	73,60	294,40
		SOMMANO cad =	4,000	81,00	324,00
220	67	14.4.3.5 14.4.5.8			
		Interruttore automatico magnetotermico, potere di interruzione pari a 4,5 kA, curva C, idoneo all'installazione su guida DIN, conforme alla norma CEI EN 60898, marchio IMQ, in opera all'interno di			
		4P			
		quadro generale			
		2	2,000	93,60	187,20
		SOMMANO cad =	2,000	123,40	246,80
221	68	14.4.6.1 14.4.6.6			
		Interruttore automatico magnetotermico differenziale, potere di interruzione pari a 4,5 kA, curva C, Id= 0,030 A, istantaneo, classe AC, idoneo all'installazione su guida DIN, conforme alla norma CEI			
A RIPORTARE					1.085.528,70

					Pag. 61	
N°	N.E.P.	DESCRIZIONE	Quantita'	Prezzo Unit.	Importo	
		RIPORTO			1.085.528,70	
		quadro generale 10	10,000			
		quadro caffetteria 8	8,000	91,60	1.648,80	
		SOMMANO cad =	18,000	87,30	1.571,40	
222	69	14.4.6.4 14.4.6.16 Interruttore automatico magnetotermico differenziale, potere di interruzione pari a 4,5 kA, curva C, Id= 0,030 A, istantaneo, classe AC, idoneo all'installazione su guida DIN, conforme alla norma CEI				
		quadro generale 2	2,000			
		quadro caffetteria 2	2,000	103,50	644,00	
		SOMMANO cad =	4,000	189,10	756,40	
223	70	(14.4.13.2) AP EL 16 Spia di presenza tensione modulare completa di spia luminosa con LED di colore rosso, sezionatore portafusibile e fusibile di protezione, idonea all'installazione su guida DIN, in opera all'interno				
		C				
		quadro generale 1	1,000			
		quadro caffetteria 1	1,000			
		SOMMANO cad =	2,000	86,50	173,00	
224		(14.4.14.2) AP EL 17 Amperometro digitale modulare calibro 0/5000 A, completo di trasformatore di corrente a primario passante con rapporto di trasformazione idoneo alla grandezza da misurare, idoneo all'installazione su				
		quadro generale 1	1,000			
		quadro caffetteria 1	1,000			
		SOMMANO cad =	2,000	235,60	471,20	
225		(14.4.15) AP EL 18 Voltmetro digitale modulare a misura diretta 0/600 V, idoneo all'installazione su guida DIN, in opera all'interno di quadro elettrico già predisposto, completo di tutti gli accessori necessari per il				
		quadro generale 1	1,000			
		quadro caffetteria 1	1,000			
		SOMMANO cad =	2,000	127,60	255,20	
226		(14.4.16) AP EL 19 Commutatore voltmetrico rotativo a 7 posizioni, idoneo all'installazione su guida DIN, in opera all'interno di quadro elettrico già predisposto, completo di tutti gli accessori necessari per il				
		quadro generale 1	1,000			
		quadro caffetteria 1	1,000			
		SOMMANO cad =	2,000	57,30	114,60	
A RIPORTARE					1.088.870,50	

					Pag.62	
N°	N.E.P.	DESCRIZIONE	Quantita'	Prezzo Unit.	Importo	
227		<p>(14.4.17) AP EL 20 RIPOORTO</p> <p>Commutatore amperometrico rotativo a 4 posizioni, idoneo all'installazione su guida DIN, in opera all'interno di quadro elettrico già predisposto, completo di tutti gli accessori necessari per il</p> <p>quadro generale 1</p> <p>quadro caffetteria 1</p> <p>SOMMANO cad =</p>	<p>1,000</p> <p>1,000</p> <p>2,000</p>	58,00	116,00	1.088.870,50
228	182	<p>AN.EL.01</p> <p>Fornitura e collocazione di contattore AC7A - contatto 4NO - 40A - Vn=230Va.c. aventi le seguenti caratteristiche Caratteristiche tecniche: Corrente In 40A, Moduli 3, Sezione massima del cavo 4mmq, C</p> <p>quadro generale 1</p> <p>SOMMANO cad =</p>	<p>1,000</p> <p>1,000</p>	<p>186,71</p> <p>181,91</p>	<p>186,71</p> <p>181,91</p>	
229	183	<p>AN.EL.02</p> <p>Fornitura e collocazione di interruttore orario analogico giornaliero - quadrante 24 ore verticale - riserva di carica 100 ore - regol, minima di 15 min, Moduli 1, Sezione massima del cavo 4mmq, Contatt</p> <p>quadro generale 1</p> <p>SOMMANO cad =</p>	<p>1,000</p> <p>1,000</p>	<p>88,65</p> <p>86,89</p>	<p>88,65</p> <p>86,89</p>	
230	184	<p>AN.EL.03</p> <p>Fornitura e collocazione di interruttore crepuscolare a fotocellula separata IP55 con regolazione soglia di attivazione luminosa 0,52000 lux Caratteristiche tecniche Moduli 2, Sezione massima del cavo</p> <p>quadro generale 1</p> <p>SOMMANO cad =</p>	<p>1,000</p> <p>1,000</p>	<p>175,85</p> <p>124,39</p>	<p>175,85</p> <p>124,39</p>	
231	185	<p>AN.EL.04</p> <p>Fornitura e collocazione di tasto sostitutivo per possibilità configurazione azionamento manuale o automatico alla rottura del vetro, pittogrammi autoadesivi "Romper il vetro" e "Premere il tasto", t</p> <p>quadro generale 1</p> <p>SOMMANO cad =</p>	<p>1,000</p> <p>1,000</p>	<p>652,30</p> <p>448,53</p>	<p>652,30</p> <p>448,53</p>	
232	71	<p>14.5.2.6 14.8.2.6</p> <p>Fornitura e posa in opera di plafoniera stagna IP66, per fissaggio a soffitto o parete, realizzata con corpo in policarbonato infrangibile ed autoestinguente, stabilizzati ai raggi UV, diffusore in C</p> <p>locale tecnico 2</p> <p>SOMMANO cad =</p>	<p>2,000</p> <p>2,000</p>	<p>100,10</p> <p>91,00</p>	<p>200,20</p> <p>182,00</p>	
233	72	<p>14.5.4.7 14.8.1.7</p> <p>Fornitura e posa in opera di plafoniera lamellare IP20, per fissaggio a soffitto, realizzata con corpo in lamiera di acciaio verniciato con polvere poliestere, ottica dark light ad alveoli a doppia C</p> <p>A RIPOORTARE</p>				1.090.010,22

N°	N.E.P.	DESCRIZIONE	Quantita'	Prezzo Unit.	Importo
		RIPORTO			1.090.010,22
		caffetteria 11	11,000	159,40	1.753,40
		SOMMANO cad =	11,000	155,70	1.712,70
234	73	14.5.6.3 16.8.17.1 Fornitura e posa in opera di plafoniera di emergenza IP65, per fissaggio a parete, realizzata con corpo in policarbonato infrangibile ed autoestinguente, stabilizzata ai raggi UV, diffusore in Con la locale tecnico 2 caffetteria 6	2,000 6,000	157,80	1.262,40
		SOMMANO cad =	8,000	119,10	952,80
235	85	18.1.3.1 Formazione di pozzetto per marciapiedi in conglomerato cementizio a prestazione garantita, con classe di resistenza non inferiore a C16/20, spessore pareti 15 cm, escluso lo scavo a sezione obbligata per illuminazione esterna N.1 pozzetto per 4 punti luce N.12	12,000	110,60	1.327,68
		SOMMANO cad =	12,000	123,30	1.479,60
236	24	6.4.2.3 Fornitura e posa in opera di telaio e chiusino in ghisa a grafite sferoidale, conforme alle norme UNI EN 124 e recante la marcatura prevista dalla citata norma carico di rottura, marchiata a rilievo c peso kg 18,20 n. 12*kg 32,00	384,000	6,16	1.589,76
		SOMMANO kg =	384,000	3,62	1.390,08
237	87	18.5.1.4 16.3.17.6 Fornitura e collocazione di conduttori in rame isolato con elastomero sintetico etilempropilenico sotto guaina in PVC, marchio CE e di qualità IMQ o equivalente, tipo unipolare FG7R 0,6/1 kV in opera per circuiti n.5*n.2*m 100.00	1.000,000	3,16	3.160,00
		SOMMANO m =	1.000,000	2,81	2.810,00
238	86	18.5.1.2 16.3.17.7 Fornitura e collocazione di conduttori in rame isolato con elastomero sintetico etilempropilenico sotto guaina in PVC, marchio CE e di qualità IMQ o equivalente, tipo unipolare FG7R 0,6/1 kV in opera per n.5 circuiti n.3 conduttori per circuito di lunghezza media pari a ml 100 n.5* n.3* m 100.00	1.500,000	7,29	3.435,00
		SOMMANO m =	1.500,000	2,22	3.330,00
239	93	18.8.2.2 16.3.11.5 Fornitura e posa in opera entro scavo di cavidotto con marchio IMQ e CE costituito da tubo a doppia parete corrugato esternamente, liscia internamente, in polietilene tipo medio, con resistenza allo s per n.5 circuiti n.5*m 100.00	500,000	6,30	3.150,00
		SOMMANO m =	500,000	4,22	2.110,00
		A RIPORTARE			1.103.795,40

					Pag.64	
N°	N.E.P.	DESCRIZIONE	Quantita'	Prezzo Unit.	Importo	
RIPORTO						
240	94	18.8.2.3 14.3.11.6 Fornitura e posa in opera entro scavo di cavidotto con marchio IMQ e CE costituito da tubo a doppia parete corrugato esternamente, liscia internamente, in polietilene tipo medio, con resistenza allo s per linea principale m 250.00	250,000	7,16	1.790,00	
		SOMMANO m =	250,000	4,88	1.220,00	
241	90	18.7.1.1 18.6.1.1 Esecuzione di giunzione dritta, con il metodo a resina colata, su cavi interrati unipolari tipo FG7R 0,6/1 kV di sezione 1x4 mm2 + 1x50 mm2 (stesse sezioni per i cavi derivati); compresi stampo sezio n. 46	46,000	37,63	1.721,78	
		SOMMANO cad =	46,000	38,70	1.780,20	
242	91	18.7.5 16.5.2 Messa a terra per pali e montanti compresa fornitura e collocazione di dispersore a picchetto di lunghezza 3 a 1,50 m, di capicorda, di conduttore di collegamento, di sezione e lunghezza adeguata e n. 6	6,000	107,70	646,20	
		SOMMANO cad =	6,000	45,20	271,20	
243	92	(18.7.6) AN.EL.21 Fornitura e posa in opera di dispersore di terra in corda di rame di sez. 35 mm2 (diametro elementare 1,8 mm); in opera entro scavo già predisposto per la posa dei cavidotti, in intimo contatto con il m 200	200,000			
		SOMMANO m =	200,000	6,16	1.232,00	
244	188	AN.EL.07 Fornitura e posa in opera di apparecchio illuminante a parete, a luce diretta/indiretta costituito da corpo in alluminio pressofuso verniciato con polvere poliestere, resistente alla corrosione e alle	cad = 4,000	266,53 264,46	1.066,12 1.057,84	
245	189	AN.EL.08 Fornitura e collocazione di apparecchio illuminante a parete da incasso costituito da: corpo in tecnopolimero composito ad alta resistenza, telaio in alluminio pressofuso resistente alla corrosione,	cad = 16,000	197,78 195,70	3.164,48 3.131,20	
246	190	AN.EL.09 Fornitura e collocazione apparecchio illuminante a parete costituito da corpo in alluminio estruso, di sezione cilindrica diam.180; diffusore in policarbonato trasparente infrangibile ed autoestinguen	cad = 8,000	229,03 226,95	1.832,24 1.815,60	
247	191	AN.EL.10 Fornitura e collocazione di apparecchio illuminante a pavimento costituito da corpo in tecnopolimero composito ad alta resistenza, telaio in alluminio pressofuso resistente alla corrosione, supporto a	cad = 16,000	416,54 414,46	6.664,64 6.631,36	
248	192	AN.EL.11 Fornitura e collocazione di apparecchio illuminante proiettore costituito da corpo contenitore in alluminio pressofuso resistente alla corrosione, staffa di attacco in alluminio, verniciatura a polver				
A RIPORTARE					1.120.934,80	

N°	N.E.P.	DESCRIZIONE	Quantita'	Prezzo Unit.	Importo
		RIPORTO			
			cad = 2,000	2.289,60 2.289,52	1.120.934,80 4.579,04
249	187	AN.EL.06 Armadio da pavimento costituito da carpenteria in lamiera metallica verniciata con resine epossidiche, tipo componibile in elementi prefabbricati, inclusi gli accessori per l'alloggiamento dispositivi per quadro manovra ascensore da collocare nel vano scala sbarco terza farmata ascensore N.1	1,000	2.789,93	2.789,93
		SOMMANO cad =	1,000	2.781,72	2.781,72
250	62	14.1.19 14.11.7 Punto presa telefono di attestamento linea telefonica esterna fornita da Ente gestore, costituito da scatola da incasso normalizzata per prese telefoniche e canalizzazione sotto traccia in tubo di n. 3	3,000	59,30	177,90
		SOMMANO cad =	3,000	62,40	187,20
251	63	14.1.20 14.11.8 Presa telefonica per impianti interni non a centralino tratta da presa telefonica di consegna del segnale dell'Ente gestore e costituita da: linea telefonica in permuta normalizzata di colore bianco r n. 3	3,000	66,10	198,30
		SOMMANO cad =	3,000	77,60	232,80
252	59	14.1.10.2 14.11.9.2 Punto di collegamento di apparecchiatura elettrica monofase realizzato con linea in tubazione a vista dalla cassetta di derivazione del locale, questa inclusa, in tubi di materiale termoplastico Cond 4	4,000	52,50	210,00
		SOMMANO cad =	4,000	41,70	166,80
253	89	18.5.1.7 14.3.17.7 Fornitura e collocazione di conduttori in rame isolato con elastomero sintetico etilempropilenico sotto guaina in PVC, marchio CE e di qualità IMQ o equivalente, tipo unipolare FG7R 0,6/1 kV in opera Linea di alimentazione n. 4*m 25	100,000	7,70	770,00
		SOMMANO m =	100,000	7,12	712,00
254	88	18.5.1.5 14.3.17.5 Fornitura e collocazione di conduttori in rame isolato con elastomero sintetico etilempropilenico sotto guaina in PVC, marchio CE e di qualità IMQ o equivalente, tipo unipolare FG7R 0,6/1 kV in opera al quadro caffetteria n.4*m 50 al quadro ascensore n.4*m 100	200,000 400,000	4,00	2.424,00
		SOMMANO m =	600,000	3,88	2.328,00
255	186	AN.EL.05 Fornitura e posa in opera di impianto tv-cc completo di N°1 videoregistratori digitali Stand Alone H.264, Pentaplex 8 o 16 canali; Codifica H.264; Scheda di rete 10/100 Mbps; Hard disk fino a 3 TB; Co 1	1,000	8.750,28	8.750,28
		SOMMANO acorpo =	1,000		
		A RIPORTARE			1.140.672,64

					Pag.66
N°	N.E.P.	DESCRIZIONE	Quantita'	Prezzo Unit.	Importo
		RIPORTO			1.140.672,64
256	193	AN.EL.12 Fornitura e collocazione di aspiratore eliciodale installato a parete per espulsione dell'aria in condotto di ventilazione, in involucro stampato in resine ad elevate caratteristiche meccaniche, motor Servizi igienici locale caffetteria N. 4	4,000	203,80	815,20
		SOMMANO cad =	4,000	201,36	805,44
257	95	(18.9.1.6) APEL 22 Quadro integrato di comando e regolazione per impianti I.P.380/220V comprendente: controllore elettronico di potenza per regolazione di tensione mediante trasformatori e autotrasformatori variabili 1	1,000		
		SOMMANO cad =	1,000	29.150,00	29.150,00
258	96	(18.9.2) APEL 23 Fornitura e posa in opera di server di gestione completo di software per la visualizzazione di tutti gli eventi riferiti agli armadi ed abilitato per la visualizzazione di tutti gli eventi riferiti al 1	1,000		
		SOMMANO cad =	1,000	10.271,00	10.271,00
259	97	(18.9.3) APEL 24 Fornitura e posa in opera in quadro esistente di centralina trasmissione dati per la raccolta, l'elaborazione e la memorizzazione dei segnali provenienti da ogni singolo punto luce. In grado di dialo 1	1,000		
		SOMMANO cad =	1,000	3.261,00	3.261,00
260	98	(18.9.4.1) APEL 25 Fornitura e posa in opera di modulo elettronico da installare entro armatura di qualsiasi tipo e marca per il controllo ed il comando da remoto di accensione e spegnimento del singolo punto luce. Fina 1	1,000		
		SOMMANO cad =	1,000	210,70	210,70
		8) Totale IMPIANTO ELETTRICO, ILLUMINAZIONE ESTERNA E VIDEOSORVEGLIANZA			103.330,88 106.735,40
		A RIPOARTARE			1.184.370,78

					Pag.67
N°	N.E.P.	DESCRIZIONE	Quantita'	Prezzo Unit.	Importo
		RIPORTO			1.184.370,78
		SICUREZZA			
261	228	23.1.1.22 76.1.22 Formazione di opere di puntellamento di murature e/o volte pericolanti mediante montaggio, smontaggio di elementi tubolari metallici e giunti, compresa la fornitura di tavoloni di abete dello			
		Murature perimetrali lato interno			
		muro lato valle - via Chiasso Medea			
		quota di base +927.50 m			
		m (4.22+2.89)*2.50*7.39	131,357		
		m 3.35*3.50*9.64	113,029		
		quota di base +929.93 m			
		m 4.02*2.50*5.70	57,285		
		quota di base +930.60 m			
		m 2.22*2.50*7.00	38,850		
		muro laterale - via Enea			
		quota di base +929.93 m			
		m 1.92*2.50*5.70	27,360		
		m 2.15*2.50*(8.42+9.07)/2	47,004		
		quota di base +932.85 m			
		m 2.38*2.50*(6.44+6.94)/2	39,805		
		m 1.58*2.50*6.94	27,413		
		m 2.63*2.50*(6.94+8.37)/2	50,332		
		muro lato monte - via della Prigione			
		quota di base +932.85 m			
		m 6.68*2.50*8.37	139,779		
		quota di base +935.63 m			
		m 5.65*2.50*5.60	79,100		
		quota di base +934.49 m			
		m 4.34*2.50*6.73	73,020		
		m 9.20*3.50*9.12	293,664		
		SOMMANO m³ =	1.117,998	34,80	33.782,80
262	197	23.1.1.4.2 76.1.4.2 Approntamento di ponteggio con tubolari metallici (sistema tubo-giunto), compreso il nolo per i primi 30 giorni, realizzato per interventi ad altezze superiori a m 3,50, costituito in opera compreso			
		Murature perimetrali lato esterno			
		si prevede la realizzazione di ponteggio autoportante durante le fasi di demolizione			
		prospetto lato valle - via Chiasso Medea			
		m 4.85*5.50*3.30	88,027		
		m 10.17*11.00*3.30	369,171		
		prospetto laterale - via Enea			
		m 3.36*8.50*3.30	94,248		
		m 4.03*8.50*3.30	113,041		
		m 1.87*5.50*3.30	33,940		
		m (3.46+1.84)*8.00*3.30	139,920		
		m (1.49+3.87)*8.00*3.30	141,504		
		prospetto lato monte - via della Prigione			
		m 8.06*(7.00+4.70)/2*3.30	155,598		
		m 9.96*(4.70+3.70)/2*3.30	138,046		
		m 4.70*6.00*3.30	93,060		
		prospetto laterale - via Chiasso Medea			
		m 1.80*6.50*3.30	38,610		
		m 4.00*4.50*3.30	59,400		
		m (2.86+2.42+1.87)*(5.00+4.50)/2*3.30	112,076		
		A RIPORTARE	1.576,641		1.219.923,12

					Pag.68	
N°	N.E.P.	DESCRIZIONE	Quantita'	Prezzo Unit.	Importo	
		RIPORTO	1.576,641		1.219.923,12	
		m 2.29*6.00*3.30	45,342			
		m 2.87*4.50*3.30	42,619			
		Murature perimetrali lato interno				
		muro lato valle - via Chiasso Medea				
		m 8.86*6.50*3.30	190,047			
		muro laterale - via Enea				
		m 4.22*6.50*3.30	90,519			
		m 4.02*6.70*3.30	88,882			
		m 4.06*(4.20+6.00)/2*3.30	68,330			
		muro laterale - via Chiasso Medea				
		m (3.07+2.80)*6.60*3.30	127,849			
		m 4.50*4.60*3.30	68,310			
		m 1.92*7.20*3.30	45,619			
		Primo montaggio per lavorazioni di consolidamento prima della demolizione del solaio di secondo piano				
		muro laterale - via Enea				
		m 2.38*(4.65+5.15)/2*3.30	38,485			
		m 1.53*5.15*3.30	26,002			
		m 2.63*(5.15+6.60)/2*3.30	50,989			
		muro lato monte - via della Prigione				
		m 12.55*6.60*3.30	273,339			
		m 4.35*5.50*3.30	78,952			
		m 4.71*7.85*3.30	122,012			
		Secondo montaggio per l'intera altezza del muro dopo la demolizione del solaio di secondo piano				
		muro laterale - via Enea				
		m 2.38*(7.50+8.00)/2*3.30	60,868			
		m 1.53*8.00*3.30	40,392			
		m 2.63*(8.00+9.45)/2*3.30	75,724			
		muro lato monte - via della Prigione				
		m 12.55*9.45*3.30	391,372			
		SOMMANO m² =	3.502,293	11,88	41.607,74	
				11,00	38.525,22	
263	198	23.1.1.5 76.1.5 Nolo di ponteggio con tubolari metallici (sistema tubo-giunto), realizzato per interventi ad altezze superiori a m 3,50, costituito in opera compreso i pianali in legno o metallo in grado di quantità di cui alla voce 23.1.1.4.2 mc 1167.427*n.11 mesi	12.841,697	1,22	15.666,87	
		SOMMANO m³ =	12.841,697	1,04	13.355,36	
264	229	23.1.1.5 76.1.15 Schermatura di ponteggi e castelletti, con stuoie o reti di qualsiasi natura fornita e posta in opera con ogni onere e magistero, misurata per ogni m2 di faccia vista. Valutata per tutta la durata dei Murature perimetrali lato esterno prospetto lato valle - via Chiasso Medea m 4.85*5.50 m 10.17*11.00 prospetto laterale - via Enea m 3.36*8.50 m 4.03*8.50 m 1.87*5.50 m (3.46+1.84)*8.00 m (1.49+3.87)*8.00 prospetto lato monte - via della Prigione m 8.06*(7.00+4.70)/2 m 9.96*(4.70+3.70)/2 m 4.70*6.00	26,675 111,870 28,560 34,255 10,285 42,400 42,880 47,151 41,832 28,200			
		A RIPORTARE	414,108		1.271.803,70	

					Pag.69	
N°	N.E.P.	DESCRIZIONE	Quantita'	Prezzo Unit.	Importo	
		RIPORTO	414,108		1.271.803,70	
		prospetto laterale - via Chiasso Medea				
		m 1.80*6.50	11,700			
		m 4.00*4.50	18,000			
		m (2.86+2.42+1.87)*(5.00+4.50)/2	33,962			
		m 2.29*6.00	13,740			
		m 2.87*4.50	12,915			
		SOMMANO m² =	504,425	2,90 2,72	1.462,83 1.372,04	
265	199	23.1.1.6 76. 1-8 Smontaggio ad opera ultimata di ponteggio di cui alla voce 23.1.1.4, compreso il carico in cantiere, il trasporto e lo scarico al deposito:-per ogni m3 di ponteggio in opera misurato dalla base. quantità di cui alla voce 23.1.1.4.2 mc 1167.427	26.1.62 1.167,427	3,43 3,93	4.004,77 4.587,99	
		SOMMANO m³ =	1.167,427			
266	200	23.1.2.2 76. 1-83 Sbatacchiatura degli scavi per la sicurezza e la salute dei lavoratori, mediante formazione di armatura verticale e/o sub verticale di sostegno delle pareti di larghezza e profondità massima fino a 3 Per formazione muro in c.a. di separazione dei due livelli lato posteriore m 8.42*2.20+0.70+0.20+0.30 m 3.50*3.95+0.70+0.20+0.30 Per formazione platea di fondazione locale caffetteria m 1.84*3.95+0.70+0.20+0.30 m 6.20*3.95+0.70+0.20+0.30 Per formazione fondazioni contrafforti m 1.00*1.45+0.30 m 4.74*1.45+0.30 m (0.30+0.40+0.30)*1.45+0.30 Per formazione fossa ascensore m 2.84*1.90+0.20+0.30 N.2*2.54*1.90+0.20+0.30 N.2*(1.00+2.84+1.00)*1.90+0.20+0.30	19,724 15,025 8,468 25,690 1,750 7,173 1,750 5,896 10,152 18,892	20,86 25,90	2.400,34 2.966,07	
		SOMMANO m² =	114,520			
267	194	23.1.1.1 76. 11-1 Approntamento di ponteggio in elementi portanti metallici (sistema a telaio), compreso il nolo, manutenzione e controllo per i primi 30 giorni, realizzato per interventi ad altezze superiori a m 3,50, Muro di separazione dei due livelli m (3.92*4.75+1.50*5.85+1.50*6.40+1.50*6.95+3.53*5.65)*N. 2 lati Muri locale caffetteria m 6.10*4.65*N.2 lati m 5.83*4.95*N.2 lati m (2.90+2.65+2.00)*4.65 Muro esterno locale caffetteria e muretto aiuola superiore m (8.05+2.90+1.80)*5.25 Muro prosecuzione locale caffetteria separazione area lastricata m 2.26*4.40*N.2 lati	134,729 56,730 57,717 35,107 66,937 19,888	7,85 7,11	2.850,31 2.638,58	
		SOMMANO m² =	371,108			
268	229	23.1.1.15 76. 1. 15 Schermatura di ponteggi e castelletti, con stuoie o reti di qualsiasi natura fornita e posta in opera con ogni onere e magistero, misurata				
A RIPORTARE					1.283.368,38	

					Pag.70	
N°	N.E.P.	DESCRIZIONE	Quantita'	Prezzo Unit.	Importo	
		RIPORTO			1.283.368,38	
		per ogni m2 di faccia vista. Valutata per tutta la durata dei				
		Quantità di cui alla voce 23.1.1.1.1				
		mq 371.108	371,108			
		m (0.30+1.70)*7.65*N.2 lati	30,600			
		m 1.70*7.65	13,005			
		m (0.30+1.70)*7.12*N.2 lati	28,480			
		m 1.00*7.12	7,120			
		m (0.30+1.70)*7.50*N.2 lati	30,000			
		m 1.00*7.50	7,500			
		m (0.30+1.20)*9.90*N.2 lati	29,700			
		m 1.00*9.90	9,900			
		m 4.90*18.50*N.2 lati	181,300			
		m 2.40*18.50*N.2 lati	88,800			
		SOMMANO m² =	797,513	2,80 2,72	2.312,49 2.169,24	
269	230	23.1.1.19 26. A. 1P Fornitura e posa in opera di tavolato continuo per armatura di solai, comprensivo di ammorsature di sostegno e di controventature, l'onere per la chiodatura, il disarmo, la pulitura finale, l'accatast				
		Locale deposito				
		solaio				
		m 7.05*(4.41+5.06)/2	33,382			
		Locale caffetteria				
		solaio				
		m 6.10*6.15	37,515			
		Pensilina a sbalzo				
		m 1.30*(2.34+2.52)/2	3,159			
		m 1.63*1.63*3.14 *1/4	2,086			
		m 1.63*(0.80+1.00)/2	1,467			
		m (1.30+2.62+1.00)*0.25	1,230			
		SOMMANO m² =	78,839	19,68 15,50	1.551,55 1.222,00	
270	195	23.1.1.2 26. A. 2 Nolo, manutenzione e controllo di ponteggio in elementi portanti metallici (sistema a telaio), realizzato per interventi ad altezze superiori a m 3,50, costituito in opera compreso i pianali in legno				
		quantità di cui alla voce 23.1.1.1.1				
		mq 371.108* n.11 mesi	4.082,188			
		SOMMANO m² =	4.082,188	1,28 1,02	5.225,20 4.163,83	
271	196	23.1.1.3 26. A. 3 Smontaggio ad opera ultimata di ponteggio di cui alla voce 23.1.1.1, compreso il carico in cantiere, il trasporto e lo scarico al deposito:-per ogni m2 di ponteggio in opera misurato dalla base.				
		quantità di cui alla voce 23.1.1.1.1				
		mq 371.108	371,108			
		SOMMANO m² =	371,108	3,62 3,25	1.363,41 1.206,10	
272	197	23.1.1.4.2 26. A. 4.2 Approntamento di ponteggio con tubolari metallici (sistema tubo-giunto), compreso il nolo per i primi 30 giorni, realizzato per interventi ad altezze superiori a m 3,50, costituito in opera compreso				
		Per montaggio struttura metallica ascensore				
		m (0.30+1.70)*7.65*1.10*N.2 lati	33,660			
		m 1.70*7.65*(1.10+2.70)/2	24,709			
		m (0.30+1.70)*7.12*1.10*N.2 lati	31,328			
		m 1.00*7.12*(1.10+2.70)/2	13,528			
		m (0.30+1.70)*7.50*1.10*N.2 lati	33,000			
		m 1.00*7.50*(1.10+2.70)/2	14,250			
		A RIPORTARE	150,475		1.292.129,55	

					Pag. 71	
N°	N.E.P.	DESCRIZIONE	Quantita'	Prezzo Unit.	Importo	
		RIPORTO	150,475		1.292.129,55	
		m (0.30+1.20)*9.90*1.10*N.2 lati	32,670			
		m 1.00*9.90*(1.10+2.70)/2	18,810			
		m 4.90*18.50*1.10*N.2 lati	199,430			
		m 2.40*18.50*1.10*N.2 lati	97,680	11,88	5.928,90	
		SOMMANO m² =	499,065	11,00	5.489,72	
273	198	23.1.1.5 76.1.5 Nolo di ponteggio con tubolari metallici (sistema tubo-giunto), realizzato per interventi ad altezze superiori a m 3,50, costituito in opera compreso i piani in legno o metallo in grado di quantità di cui alla voce 23.1.1.4.2 mc 499.065* n.11 mesi	5.489,715	1,22	6.670,45	
		SOMMANO m³ =	5.489,715	1,04	5.709,30	
274	199	23.1.1.6 76.1.6 Smontaggio ad opera ultimata di ponteggio di cui alla voce 23.1.1.4, compreso il carico in cantiere, il trasporto e lo scarico al deposito:- per ogni m3 di ponteggio in opera misurato dalla base. quantità di cui alla voce 23.1.1.4.2 mc 499.065	499,065	4,41	2.200,87	
		SOMMANO m³ =	499,065	3,93	1.961,33	
275	229	23.1.1.15 76.1.15 Schermatura di ponteggi e castelletti, con stuoie o reti di qualsiasi natura fornita e posta in opera con ogni onere e magistero, misurata per ogni m2 di faccia vista. Valutata per tutta la durata del muro sottostante piazzetta Bongiorno m 7.20*11.85 torre muraria m 3.50*15.00+4.50*18.50+5.00*18.50 sottopasso m 5.00*4.00*N.2 lati m 4.20*4.00*N.2 lati	85,320			
			228,250			
			40,000			
			33,600	2,80	1.122,70	
		SOMMANO m² =	387,170	2,72	1.053,10	
276	197	23.1.1.4.2 76.1.4.2 Approntamento di ponteggio con tubolari metallici (sistema tubo-giunto), compreso il nolo per i primi 30 giorni, realizzato per interventi ad altezze superiori a m 3,50, costituito in opera compreso Muro sottostante piazzetta Bongiorno m 7.20*11.85*1.10 Torre muraria m 3.50*15.00*1.10+4.50*18.50*1.10+5.00*18.50*1.10 Sottopasso m 5.00*4.00*1.10*N.2 lati m 4.20*4.00*1.10*N.2 lati	93,852			
			251,075			
			44,000			
			36,960	11,88	5.059,56	
		SOMMANO m² =	425,887	11,00	4.684,76	
277	198	23.1.1.5 76.1.5 Nolo di ponteggio con tubolari metallici (sistema tubo-giunto), realizzato per interventi ad altezze superiori a m 3,50, costituito in opera compreso i piani in legno o metallo in grado di quantità di cui alla voce 23.1.1.4.2 mc 425.887* n.11 mesi	4.684,757	1,22	5.715,40	
		SOMMANO m³ =	4.684,757	1,04	4.872,15	
278	199	23.1.1.6 76.1.6 Smontaggio ad opera ultimata di ponteggio di cui alla voce 23.1.1.4, compreso il carico in cantiere, il trasporto e lo scarico al deposito:-				
A RIPORTARE					1.315.899,91	

					Pag.72	
N°	N.E.P.	DESCRIZIONE	Quantita'	Prezzo Unit.	Importo	
		RIPORTO			1.315.899,91	
		per ogni m3 di ponteggio in opera misurato dalla base. quantità di cui alla voce 23.1.1.4.2 mc 425.887	425,887	4,41	1.878,16	
		SOMMANO m³ =	425,887	3,93	1.673,74	
279	229	23.1.1.15 76.1.15 Schermatura di ponteggi e castelletti, con stuoie o reti di qualsiasi natura fornita e posta in opera con ogni onere e magistero, misurata per ogni m2 di faccia vista. Valutata per tutta la durata dei Murature perimetrali lato interno muro perimetrale laterale - via Enea m 2.63*(5.30+4.00) m 1.58*4.00 m 4.75*(5.00+3.80) muro perimetrale lato monte - via della Prigione m 6.41*(5.30+7.50)/2 m 5.74*7.50 m 3.85*(7.50+8.00)/2 m 4.30*(8.00+9.80)/2 m 4.58*9.80 prospetto laterale - via Chiasso Medea m 1.80*6.50 m 4.00*4.50	24,459 6,320 41,800 41,024 43,050 29,837 38,270 44,884 11,700 18,000			
		SOMMANO m² =	299,344	2,90	868,10	
				2,72	814,22	
280	197	23.1.1.4.2 76.1.4.2 Approntamento di ponteggio con tubolari metallici (sistema tubo-giunto), compreso il nolo per i primi 30 giorni, realizzato per interventi ad altezze superiori a m 3,50, costituito in opera compreso Murature perimetrali lato interno muro perimetrale laterale - via Enea m 2.63*(5.30+4.00)*1.10 m 1.58*4.00*1.10 m 4.75*(5.00+3.80)*1.10 muro perimetrale lato monte - via della Prigione m 6.41*(5.30+7.50)/2*1.10 m 5.74*7.50*1.10 m 3.85*(7.50+8.00)/2*1.10 m 4.30*(8.00+9.80)/2*1.10 m 4.58*9.80*1.10 prospetto laterale - via Chiasso Medea m 1.80*6.50*1.10 m 4.00*4.50*1.10	26,905 6,952 45,980 45,126 47,355 32,821 42,097 49,372 12,870 19,800			
		SOMMANO m² =	329,278	11,88	3.911,82	
				14,00	3.622,06	
281	198	23.1.1.5 76.1.5 Nolo di ponteggio con tubolari metallici (sistema tubo-giunto), realizzato per interventi ad altezze superiori a m 3,50, costituito in opera compreso i pianali in legno o metallo in grado di quantità di cui alla voce 23.1.1.4.2 mc 329.278* n.11 mesi	3.622,058	1,22	4.418,81	
		SOMMANO m³ =	3.622,058	1,04	3.766,94	
282	199	23.1.1.6 76.1.6 Smontaggio ad opera ultimata di ponteggio di cui alla voce 23.1.1.4, compreso il carico in cantiere, il trasporto e lo scarico al deposito:-per ogni m3 di ponteggio in opera misurato dalla base. quantità di cui alla voce 23.1.1.4.2 mc 329.278	329,278			
		A RIPORTARE	329,278		1.325.776,87	

E.P.	DESCRIZIONE	Quantita'	Prezzo Unit.	Importo
	RIPORTO	329,278	4,11	1.325.776,87
	SOMMANO m² =	329,278	3,93	1.294,06
27	23.1.3.3 26.1.28 Recinzione di cantiere alta cm 200, realizzata con tavolato continuo dello spessore minimo di 2 cm sostenuto da montanti in legno convenientemente ancorati a terra e opportunamente controventati, comp m 150.00*2.00	300,000	20,08	6.240,00
	SOMMANO m² =	300,000	21,60	6.480,00
26	23.1.4.1 26.1.42 Linea vita temporanea orizzontale, fornita e posta in opera. Sono compresi: l'uso per la durata delle fasi di lavoro che lo richiedono; il montaggio con tutto ciò che occorre per realizzarla; lo smont N.3	3,000	327,36	967,08
	SOMMANO cad =	3,000	149,40	448,20
22	23.1.4.10 26.1.51 Fune a norma UNI EN 353/2 in poliammide a tre fili Ø 14 mm con indicatore di usura e moschettone a norma UNI EN 362 - Estremità con occhiello piombato - Lunghezza utile: 20 m. N.5	5,000	69,00	345,00
	SOMMANO cad =	5,000	68,20	341,00
21	23.1.4.13 26.1.53 Cordino di arresto caduta a norma UNI EN 355 elastico, con assorbitore d'energia integrato rivestito con guaina protettiva, dotato di moschettone a doppio comando grande apertura e moschettone in acci N.10	10,000	64,60	646,00
	SOMMANO cad =	10,000	72,20	722,00
5	23.1.4.2 26.1.43 Ancoraggio intermedio per kit linea di vita (1 per linea vite m 20, 2 per linea vita 30 m) N.3	3,000	124,32	372,96
	SOMMANO cad =	3,000	72,70	218,10
4	23.1.4.4.3 26.1.45.1 Cavo per kit linea di vita in acciaio inossidabile Ø 8 mm con estremità cucita e con manicotto Lunghezza 30 m N.3	3,000	347,76	1.043,28
	SOMMANO cad. =	3,000	213,60	640,80
3	23.1.4.6 26.1.47 Imbracatura fissa di sicurezza a norma UNI EN 358/361 con 3 punti di aggancio e cintura di posizionamento integrata, con dorsalino imbottito in materiale di alta densità e anelli di posizionamento - N.10	10,000	207,00	2.070,00
	SOMMANO cad =	10,000	204,60	2.046,00
0	23.2.6 26.2.6 Dispersore per impianto di messa a terra con profilato in acciaio a croce, compreso lo scasso ed il ripristino del terreno. Sono compresi: la manutenzione e le revisioni periodiche; il montaggio, l'im N.2	2,000	50,54	101,08
	SOMMANO cad =	2,000	46,30	92,60
	A RIPORTARE			1.338.059,63

N°	N.E.P.	DESCRIZIONE	Quantita'	Prezzo Unit.	Importo
		RIPORTO			1.338.059,63
291	212	23.2.9 76.2.9 Corda in rame, in guaina giallo/verde, di sezione 35 mmq, per impianti di messa a terra, connessa con dispersori e con masse metalliche. Sono compresi: la manutenzione e le revisioni periodiche; il ml 100.00	100,000	10,67	1.067,00
		SOMMANO m =	100,000	9,74	974,00
292	220	23.3.2.2 76.3.2.2 Segnaletica da cantiere edile, in materiale plastico rettangolare, da impiegare all'interno e all'esterno del cantiere, indicante varie raffigurazioni, forniti e posti in opera. Sono compresi: l'uso p N.4	4,000	62,50	250,00
		SOMMANO cad =	4,000	61,40	245,60
293	217	23.3.4 76.3.4 Lampeggiante da cantiere a led di colore giallo o rosso con alimentazione a batterie ricaricabili, emissione luminosa a 360°, fornito e posto in opera. Sono compresi: l'uso per la durata della fase ch N.15	15,000	30,43	456,45
		SOMMANO cad =	15,000	24,40	366,00
294	211	23.5.1.1 76.5.1.1 Estintore portatile in polvere, tipo omologato, fornito e mantenuto nel luogo indicato dal Piano di Sicurezza e Coordinamento. Sono compresi: l'uso per la durata della fase di lavoro che lo richiede a N.2*14 mesi	28,000	57,14	1.607,18
		SOMMANO cad =	28,000	56,30	1.576,40
295	218	23.5.2 76.5.2 Estintore portatile ad anidride carbonica per classi di fuoco B (combustibili liquidi), C (combustibili gassosi), particolarmente indicato per utilizzo su apparecchiature elettriche, tipo omologato , N.2*14 mesi	28,000	89,70	2.511,60
		SOMMANO cad =	28,000	97,60	2.732,80
296	219	23.6.1 76.6.1 Elmetto di sicurezza, con marchio di conformità e validità di utilizzo non scaduta, in polietilene ad alta densità, con bardatura regolabile di plastica e ancoraggio alla calotta, frontalino antisudor N.40	40,000	9,78	397,20
		SOMMANO cad =	40,000	5,70	228,00
297	205	23.6.1.1 76.6.1.1 Tuta ad alta visibilità di vari colori, con bande rifrangenti, completa di due tasche, due taschini, tasca posteriore, porta metro e zip coperta, fornita dal datore di lavoro e usata dall'operatore N.40	40,000	36,50	1.460,00
		SOMMANO cad =	40,000	34,10	1.364,00
298	206	23.6.1.2 76.6.1.2 Giubbotto ad alta visibilità di vari colori, con bande rifrangenti, in misto cotone-poliestere, completo di due taschini superiori con chiusura a bottoni ricoperti, polsini regolabili con bottoni a pr N.40	40,000	69,00	2.760,00
		SOMMANO cad =	40,000	68,20	2.728,00
		A RIPORTARE			1.348.274,43

N.E.P.		DESCRIZIONE	Quantita'	Prezzo Unit.	Pag.75 Importo
299	207	23.6.14 76.6.16 Cuffia antirumore ad alto potere isolante, con marchio di conformità, a norma UNI-EN 352/01 fornita dal datore di lavoro e usata dall'operatore durante le lavorazioni interferenti. Sono compresi: l'us N.40			1.348.274,43
			40,000	16,10	644,00
		SOMMANO cad =	40,000	15,90	636,00
300	201	23.6.2 76.6.2 Occhiali protettivi con marchio di conformità per la lavorazione di metalli con trapano, mola, smerigliatrici, tagli con l'uso del flessibile (frullino), della sega circolare, lavori insudicianti, ecc N.40			
			40,000	16,10	644,00
		SOMMANO cad =	40,000	15,90	636,00
301	202	23.6.3 76.6.3 Occhiali protettivi con marchio di conformità per la saldatura del ferro forniti dal datore di lavoro e usati dall'operatore durante le lavorazioni interferenti. Sono compresi: l'uso per la durata dei N.40			
			40,000	25,30	1.012,00
		SOMMANO cad =	40,000	25,00	1.000,00
302	203	23.6.5 76.6.5 Maschera di protezione contro le polveri a norma UNI EN 149 classe FFP2 (polveri solide, anche nocive) fornita dal datore di lavoro e usata N.100			
			100,000	2,13	213,00
		SOMMANO cad =	100,000	2,10	210,00
303	204	23.6.8 76.6.8 Guanti di protezione dal freddo, con resistenza ai tagli, alle abrasioni ed agli strappi, rischi per il freddo con resistenza al freddo convettivo e da contatto, forniti dal datore di lavoro e usati d N.100			
			100,000		
		SOMMANO cad =	100,000	2,30	230,00
304	208	23.7.1.1 76.7.1.1 Locale igienico costituito da un monoblocco prefabbricato, convenientemente coibentato, completo di impianto elettrico comprendente un punto luce e una presa di corrente, idrico e di scarico per il p N.2			
			2,000	394,74	789,48
		SOMMANO cad =	2,000	382,40	764,80
305	209	23.7.1.2 76.7.1.2 Locale igienico costituito da un monoblocco prefabbricato, convenientemente coibentato, completo di impianto elettrico comprendente un punto luce e una presa di corrente, idrico e di scarico Per ogni N.2*13 mesi			
			26,000	126,50	3.289,00
		SOMMANO cad =	26,000	119,50	3.107,00
306	215	23.7.2.1 76.7.2.1 Locale spogliatoio delle dimensioni approssimative di m 4,00x2,20x2,40, costituito da un monoblocco prefabbricato, convenientemente coibentato, completo di impianto elettrico, di adeguati armadietti N.2			
			2,000		
		A RIPORTARE	2,000		1.354.858,23

				Pag.76	
N°	N.E.P.	DESCRIZIONE	Quantita'	Prezzo Unit.	Importo
		RIPORTO	2,000	687,48	1.354.858,23
		SOMMANO cad =	2,000	483,30	966,60
307	216	23.7.2.2 76.7.2.2 Locale spogliatoio delle dimensioni approssimative di m 4,00x2,20x2,40, costituito da un monoblocco prefabbricato, convenientemente coibentato, completo di impianto elettrico, di adeguati armadietti N.2*13 mesi	26,000	724,75	5.830,50
		SOMMANO cad =	26,000	220,30	5.727,80
308	213	23.7.5.1 76.7.5.1 Locale servizi di cantiere (riunioni di coordinamento, formazione ed informazione, ecc.) delle dimensioni approssimative di m 6,00 x 2,40 x 2,40, costituito da un monoblocco prefabbricato per il prim N.2	2,000	618,32	1.238,64
		SOMMANO cad =	2,000	611,50	1.223,00
309	214	23.7.5.2 76.7.5.2 Locale servizi di cantiere (riunioni di coordinamento, formazione ed informazione, ecc.) delle dimensioni approssimative di m 6,00 x 2,40 x 2,40, costituito da un monoblocco prefabbricato per ogni me N.2*13 mesi	26,000	353,05	9.179,30
		SOMMANO cad =	26,000	348,60	9.063,60
		9) Totale SICUREZZA			187.468,45
					187.885,68
		A RIPORTARE			1.371.839,23

RIEPILOGO CAPITOLI				Pag. 77
	Pag.	Importo Paragr.	Importo subCap.	IMPORTO
DEMOLIZIONI E SCAVI	1		140.450,87	162.028,60
OPERE STRUTTURALI	9			212.245,28
Strutture in c.a.	9	62.857,67	67.240,42	219.056,12
Contrafforti	13	10.467,54	10.352,49	
Ascensore	14	138.920,07	141.463,21	38.394,70
FABBRICATO SBARCO ASCENSORE E SOTTOPASSAGGIO	18			39.138,68
Opere interne	18		14.590,11	14.561,16
Opere esterne	24		23.807,59	24.577,52
LOCALE DI SERVIZIO E CAFFETTERIA	27			51.744,65
Opere interne	27	36.562,39	37.352,19	50.236,76
Impianto idrico-sanitario	31	13.674,37	14.389,46	379.043,88
RESTAURO E CONSOLIDAMENTO MURATURE	36			395.424,02
PERIMETRALI				
DRENAGGI E OPERE A VERDE	45		100.065,27	93.959,52
ARREDO URBANO E FINITURE ESTERNE	52		128.553,40	128.007,04
IMPIANTO ELETTRICO, ILLUMINAZIONE ESTERNA E	59		106.735,40	103.330,88
VIDEOSORVEGLIANZA				
SICUREZZA	67		197.285,68	187.468,45
SOMMANO I LAVORI				1.391.346,97
Oneri speciali di sicurezza, già inclusi nei lavori (13,665481% sui lavori)			187.468,43	1.171.839,23
Costo netto manodopera incluso nei lavori			361.063,12	1.171.839,23
a detrarre			548.531,55	548.531,55
Importo dei lavori a base d'asta soggetti a ribasso				823.307,68
SOMME A DISPOSIZIONE AMMINISTRAZIONE				1.171.839,23
Indagini geologiche (compreso oneri e IVA)			4.576,96	
Allacciamenti ai pubblici servizi			10.000,00	3.000,00
Oneri di conferimento a discarica			15.000,00	
Acquisizione aree o immobili			15.840,00	
Lavori in economia			20.000,00	
Accantonamento di cui all'art. 133, commi 3 e 4, del D.Lgs. 163/2006			27.436,78	
Spese tecniche progettazione			41.288,00	
IVA ed oneri progettazione			3.032,06	
Spese tecniche D.L. e C.S. in esec. + IVA ed oneri			7.320,00	109.472,72
IVA ed oneri D.L.			2.021,38	
Coordinatore Sicurezza in esecuzione dei lavori			26.784,42	
IVA ed oneri Coordinatore Sicurezza			7.199,66	
Spese per attività di consulenza o di supporto			18.000,00	
Responsabile Unico del Procedimento			8.702,95	9.043,75
Assicurazione RUP			1.500,00	
Per pubblicazione gara			8.000,00	
Versamento ANAC			600,00	
Diritti ASP			130,00	
Spese per accertamenti di laboratorio			10.000,00	
Per collaudo Amministrativo			6.639,38	19.442,53
Per collaudi statici			1.694,87	3.230,86
Verifica di congruità dei compensi per i servizi			2.745,68	
Imprevisti 5% e arrotondamenti			68.544,39	12.631,76
IVA 10% sui lavori		15.625,47		
IVA 10% su lavori in economia		138.134,88		
IVA 10% su imprevisti			2.000,00	20.000,00
TOTALE SOMME A DISPOSIZIONE AMMINISTRAZIONE			405.304,88	423.160,77
IMPORTO COMPLESSIVO DEI LAVORI			378.653,03	1.795.000,00

GANGI li 28/08/2015

Comune di Gangi (Pa)
REALIZZAZIONE DEL VERDE PUBBLICO E FRUIZIONE DELL'AREA NELL'ISOLATO A10 DEL PIANO
PARTICOLAREGGIATO

QUADRO ECONOMICO

1.391.346,97

A)	TOTALE LAVORI	€	1.371.839,23	
1)	ONERI DELLA SICUREZZA	€	187.468,43	197.256,8
	(11,749991% sull'importo dei lavori)			
2)	COSTO NETTO DELLA MANODOPERA	€	361.063,12	
	a detrarre	€	548.531,55	548.531,55
3)	LAVORI A BASE D'ASTA SOGGETTI A RIBASSO	€	823.307,68	1.194.061,29
B)	SOMME A DISPOSIZIONE DELL' AMM.NE :			
B 1	Indagini geologiche comp'reso oneri e IVA	€	4.576,96	
B 2	Allacciamenti ai pubblici servizi	€	10.000,00	3.000,00
B 3	Oneri di conferimento a discarica	€	15.000,00	
B 4	Imprevisti e arrotondamenti 5,00% di A	€	68.544,39	15.625,47
B 5	Lavori in economia	€	20.000,00	
B 6	Acquisizione aree o immobili	€	15.840,00	
B 7	Accantonamento di cui all'articolo 133, commi 3 e 4, del D.Lgs. 163/2006	€	27.436,78	
B 8	Spese tecniche :			
B 8.1	Progettazione	€	11.288,00	
B 8.2	Oneri 4% e I.V.A. 22%	€	3.892,06	
B 8.3	D.L., misura e contabilità e coordinatore sicurezza in essere	€	7.920,00	109.472,72
B 8.4	Oneri 4% e I.V.A. 22%	€	2.027,38	
B 8.5	Coordinatore Sicurezza in fase di esecuzione dei lavori	€	26.787,42	
B 8.6	Oneri 4% e I.V.A. 22%	€	7.189,65	
	Totale spese tecniche compreso oneri e I.V.A.	€	57.832,51	57.832,51
B 9	Spese per attività di consulenza o di supporto	€	18.000,00	
B 10	Verifica di congruità dei compensi per i servizi 2,00% di A	€	2.748,68	
B 11	Spese per funzioni di Resp. del Proc.	€	8.702,95	9.043,75
B 12	Assicurazione RUP	€	1.500,00	
B 13	Spese per pubblicazione gara	€	8.000,00	
B 14	Versamento ANAC	€	600,00	
B 15	Diritti ASP	€	130,00	
B 16	Accertamenti di laboratorio, prove e indagini	€	10.000,00	
B 17	Collaudo Amministrativo	€	0.650,36	19.448,58
B 18	Collaudo statico	€	1.694,87	3.287,36
B 19	I.V.A ed eventuali altre imposte :			
B 19.1	I.V.A. sui lavori 10,00%	€	137.488,92	139.134,69
B 19.2	I.V.A. sui lavori in economia 10,00%	€	2.000,00	
B 19.3	I.V.A. sugli imprevisti 10,00%	€	6.770,32	
	Totale I.V.A.	€	145.894,24	145.894,24
B)	TOTALE SOMME A DISPOSIZIONE	€	423.100,77	378.653,03
	TOTALE PROGETTO (A+B)	€	1.795.000,00	1.779.000,00

IL PROGETTISTA
Arch. Antonella Callari

Antonella

